

**DIGITALISERINGS
KATALOGET**

KOM GODT I GANG

Fælleskommunal Fordelingskomponent

En trin for trin guide til dig, der skal
anvende fordelingskomponenten for første gang

Juni 2021

KOMB:T

Kommunernes it-fællesskab



1 Introduktion

Formålet med denne guide er, at gennemgå de praktiske opgaver du skal udføre for at anvende Fordelingskomponenten (herefter betegnet ”FKO”). Guiden henvender sig til både afsendere og modtagere af fordelingsobjekter. Guiden omfatter:

- Oprettelse og registrering af modtagersystem
- Oprettelse og registrering af afsendersystem
- Forespørgsel på tilgængelige modtagere
- DistributionContext der angiver tiltænkt modtager
- Eksempel på overdragelse af journalnotat
- Eksempel på overdragelse af sagsdokument
- Appendiks med praktisk information

Ved gennemførelse af guiden med eget IT-system har du alle forudsætninger på plads for anvendelse af FKO. Du skal typisk enten kun afsende eller modtage fordelingsobjekter i produktionsmiljøet, men du kan overveje at følge guidens eksempel og registrere dig som både afsender og modtager i testmiljøet. Dermed har du mulighed for selv at afprøve og forstå alle aspekter af integrationen.

FKO anvendes til overdragelse af tre typer *Fordelingsobjekter*:

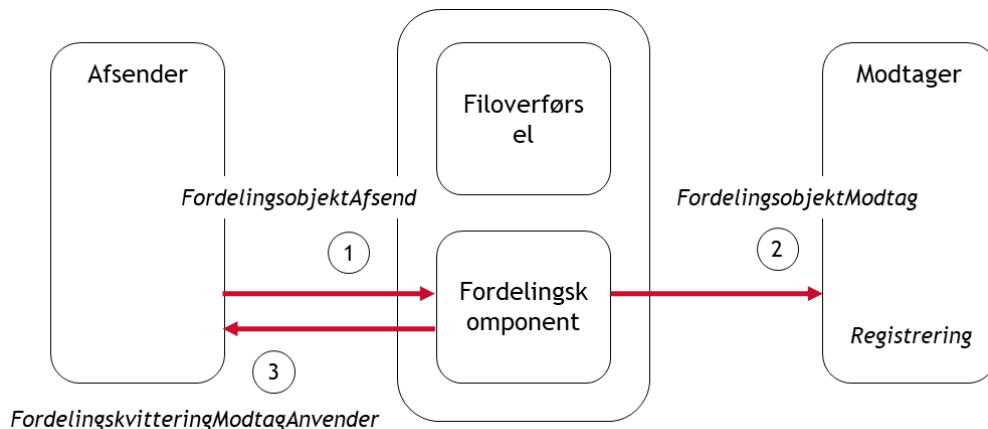
- Journalnotater
- Sagsdokumenter
- Generelle objekter til en myndigheds e-Boks via Digital Post

Guiden gennemgår overdragelse af journalnotater og sagsdokumenter. Overdragelse af objekter via Digital Post er ikke omfattet af guiden.

Den tekniske implementering er specifik for webserver og platform du anvender. Detaljer om disse er alene gengivet for at bringe forståelse til hvad der skal gøres, ikke hvordan.

1.1 Samspil mellem afsender og modtager

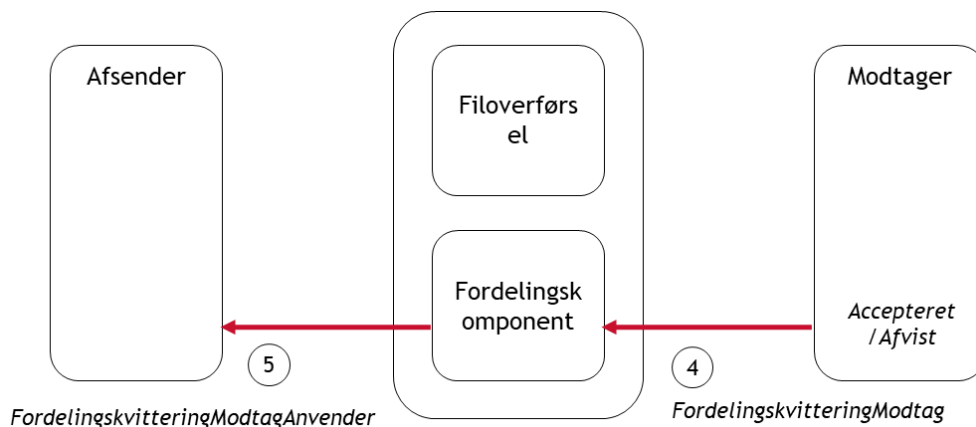
Vi gennemgår to scenarier: (1) overdragelse af et journalnotat hvor filudveksling ikke er involveret, samt (2) overdragelse af et sagsdokument, hvor dokumentet først skal overføres til din SFTP-udbakke. Sekvensen for førstnævnte er som følger:



Figur 1 - Overdragelse af journalnotat - Anmodning

1. Afsender kalder FKO med forespørgsel *FordelingsobjektAfsend* hvor notat er indlejret.
2. FKO sender anmodning videre til modtager med forespørgsel *FordelingsobjektModtag*. Modtager registrerer anmodning og bekræfter ved at svare med teknisk kvittering "Modtaget".
3. FKO informerer afsender med forespørgsel *FordelingskvtteringModtagAnvender* med teknisk kvittering "Modtaget - The request was delivered to the receiving system".

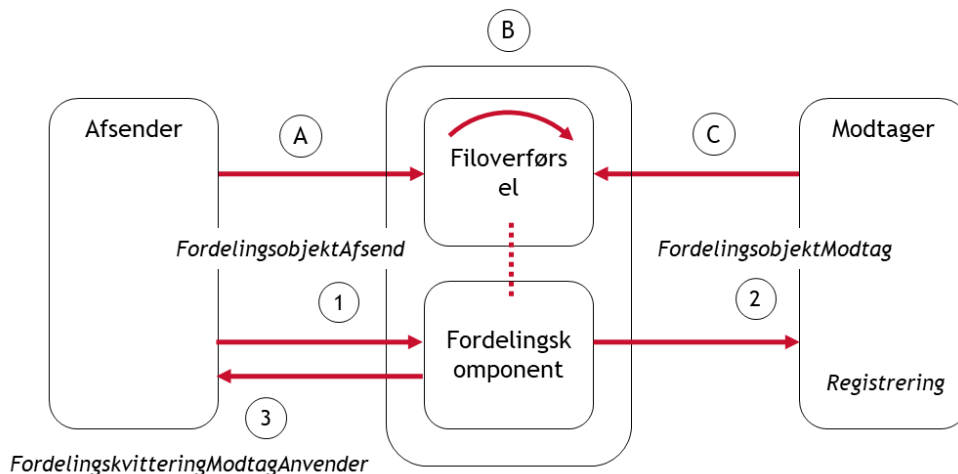
Modtager skal da i fagsystemet tage stilling til om overdragelsen skal accepteres eller afvises. Modtagersystemet skal svare med en forretningskvittering inden 30 dage.



Figur 2 - Overdragelse af journalnotat - Svar på anmodning

4. Modtager kalder FKO med forespørgsel *FordelingskvtteringModtag* med svar på anmodning: "Accepteret" eller "Afvist".
5. FKO sender svar på anmodning videre til afsender med forespørgsel *FordelingskvtteringModtagAnvender*.

Ved overdragelse af et sagsdokument er sekvensen den samme, blot med den tilføjelse, at dokumentet der skal overdrages i første trin sendes til filudveksling service (SFTP). Modtager skal dernæst selv hente dokumentet, når anmodning modtages. Sekvensen er som følger:



Figur 3 - Overdragelse af sagsdokument

- A. Afsender overfører dokumentet til dennes SFTP udbakke. Dernæst notificerer afsender om dokumentet ved at kalde (1) *FordelingsobjektAfsend*.
- B. FKO overfører dokumentet til modtagers SFTP indbakke.
- C. FKO notificerer modtager (2) og denne kan nu hente dokumentet (*). FKO notificerer afsender (3) om at modtager har registreret anmodning.

(*) Dokumentet overføres til modtagers indbakke med det samme. Dermed har det modtagende system mulighed for at se indholdet, når der skal tages stilling til accept eller afvisning.

1.2 Forudsætninger

Du skal bruge et funktionscertifikat til registrering af dit anvendelsesystem i [\[ADMIN\]](#) STS Administration, samt ved autentificering ved kald til webservices. Se guide [\[KGIG\]](#) - certifikater for hvorledes du bestiller funktionscertifikater. Husk:

- At dit IT-system skal være tilgængeligt udefra.
- At du skal bestille et certifikat for både test- og produktionsmiljø.
- At der er forskel på privat og offentlig version, og det er den offentlige version du registrerer på anvendelsesystemet i [\[ADMIN\]](#) - STS Administration.
- At det kun er NemLog-In administratorer for en virksomhed, der kan bestille funktionscertifikater.

Det forudsættes, at du er oprettet som leverandør eller myndighed og har registreret afsender/modtager-system af typen "anvendelsesystem" med gyldigt funktionscertifikat. Se [\[KGIG\]](#) - webservices for hjælp til dette. Du bør læse hele guiden, da det også her er

beskrevet hvordan du kalder en webservice (når du som afsender skal overdrage et fordelingsobjekt, eller når du som modtager skal sende svar tilbage med accepteret eller afvist).

Du skal have oprettet en SFTP-konto med SSH-nøgle hvis du skal overdrage/modtage dokumenter, hvilket er beskrevet i [[KGIG](#)] - *Filudveksling*. Her bør du også læse hele guiden, da det også er beskrevet hvordan du anvender denne service i praksis. Din SFTP-konto oprettes automatisk når du har angivet et brugernavn og en SSH-nøgle i ADM på dit anvendelsesystem.

Du skal indgå samarbejde med en myndighed om test af FKO. Myndigheden skal godkende serviceaftaler samt oprette fordelingsregler.

1.3 Baggrundsdokumentation

Se [[SF2900](#)] for introduktion til FKO. Hent dokumentationspakken fra [[SF2900](#)]. Den indeholder:

- SF2900 - Fordelingskomponent V2.pdf [FKOVEJL] (hovedvejledning)
- SF2900 Teknisk Spec 20180314.zip

De essentielle filer i "SF2900 Teknisk Spec 20180314.zip" er:

(1) \SF2900 Teknisk Spec 20180314\wsdl\token\DistributionService.wsdl

Servicekontrakt for FKO webservice "DistributionService" som afsendersystem kalder til overdragelse af fordelingsobjekter samt opslag på mulige modtagere. Modtager kalder service med svar på anmodninger.

(2) \SF2900 Teknisk Spec 20180314\SF2900_EP_MS1-2\DistributionServiceAnvenderV2.wsdl

Servicekontrakt for afsendersystem webservice som du skal etablere som afsender, til modtagelse af kvitteringer fra FKO.

(3) \SF2900 Teknisk Spec 20180314\SF2900_EP_MS1-2\DistributionServiceModtagerV2.wsdl

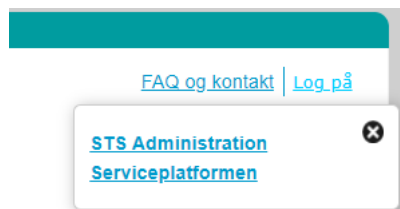
Servicekontrakt for modtagersystem webservice som du skal etablere som modtager, til modtagelse af fordelingsobjekter.

1.4 Referencer

Links til dokumentation og systemer der henvises til i guiden:

[INTRO]	Fælleskommunal Fordelingskomponent
[SF2900]	Integrationsbeskrivelse
[FKOVEJL]	SF2900 - Fordelingskomponent V2.pdf i [SF2900] dokumentationspakke
[KGIG]	Kom-godt-i-gang vejledninger
[RETL]	Retningslinjer for anvendelse af det eksterne testmiljø
[ADMIN]	Fælleskommunalt Administrationsmodul - Introduktionsside (*)

(*) Nederst på siden er links til administration i test og produktion. Ved klik på "Log på" har du to muligheder:



Fra *STS Administration* administreres IT-systemer og serviceaftaler.

Fra *Serviceplatformen* administrerer myndigheder FKO fordelingsregler.

2 Opret modtagersystem

Beskrivelse af opgaver der skal udføres, når du skal etablere et modtagersystem, der skal modtage fordelingsobjekter fra andre systemer gennem fordelingskomponenten:

- Registrer IT-system
- Etabler server
- Konfigurer HTTPS
- Konfigurer 2-vejs TLS
- Opret modtager webservice
- Registrer modtagersystem på FKO
- Opret serviceaftaler
- Opret fordelingsregel

2.1 Registrer IT-system

Til demonstrationen har vi oprettet et testsystem, som vil fungere som både afsender og modtager. Systemet registreres som "Anvendelsesystem" i det fælleskommunale administrationsmodul:

KDI CTT Test System #2

Stamdata
Dataafgrænsningstyper
Anvendelsesystem
Brugerve

Certifikat: *

⬆
Træk fil med PEM indhold fra systemcertifikat herind
?

Certifikat	Udløb ^
KDI STS SFTP IBA Test2 (funktionscertifikat)	2023-02-20 🗑

SFTP ?

SSH brugernavn: KDI_IBA_SFTP_TEST2

SSH nøgle:

Filudvekslingstype: X ▼

Vi har også angivet en SFTP-konto, så vi kan overføre dokumenter. Da vi benytter samme IT-system til at teste både afsendelse og modtagelse, da vil vores dokument blive overført fra vores udbakke til egen indbakke.

2.2 Etabler server

Callback fra FKO foregår fra serviceplatformen, så test-systemet skal være tilgængeligt udefra - du kan ikke teste med et system i dit lokale netværk. Vær opmærksom på dette, da serveren således også vil være tilgængelig for andre, og denne skal beskyttes med fornøden sikkerhed. Bemærk også, at HTTPS er påkrævet og du skal anvende et validt og gyldigt HTTPS-certifikat. Vi har til demonstrationen etableret:

- En Debian Linux server
- Nginx webserver med PHP
- Et domæne *kdi-ctt-test.kombit.dk*
- Et validt HTTPS-certifikat til domænet

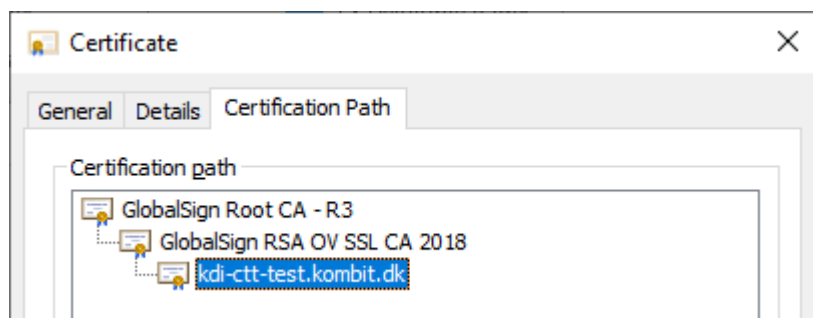
De praktiske opgaver er specifikke for den valgte teknologi. Formålet er at illustrere de trin du skal igennem, for at kunne anvende FKO. Det er ikke en anbefaling, og der ydes ikke support til dette – uanset valgt teknologi.

2.3 Konfigurerer HTTPS

Vi har oprettet et site ”kdi-ctt-test.kombit.dk” og konfigureret dette til at køre HTTPS. Her udsnit fra Nginx-konfigurationen:

```
server {
    listen 443 ssl;
    root /var/www/test;
    index index.php;
    server_name kdi-ctt-test.kombit.dk;
    ssl_certificate      /etc/nginx/certs/kdi-ctt-test.kombit.dk-chained.cer;
    ssl_certificate_key  /etc/nginx/certs/kdi-ctt-test.kombit.dk.key;
    ssl_password_file   /etc/nginx/certs/global.pass;
    ...
}
```

En certification chain indeholder typisk en *root* og *intermediate* certifikation authority (CA).



Det er gængs praksis, at klienten der forbinder til server har etableret Trust til root CA, mens at intermediate CA udstilles af server ved HTTPS-negotiation. Vi har derfor inkluderet intermediate certifikat ”GlobalSign RSA OV SSL CA 2018” i *kdi-ctt-test.kombit.dk-chained.cer*. Rækkefølgen er vores certifikat først efterfulgt af intermediate CA i PEM-format:

```
-----BEGIN CERTIFICATE-----
MIIGJjCCBQ6gAwIBAgIMVTznF605FWZJ15aKMA0GCSqGSIb3DQEBCwUAMFAXCzAJ
...forkortet...
cADWNWqvcU3XxAoUcRFX0p/1VZJef1FYoQqGAX//03yY9WPtpiCdsZz
-----END CERTIFICATE-----
-----BEGIN CERTIFICATE-----
MIIEtjCCAzagAwIBAgINAe5FIh38YjvUMzqFVzANBgkqhkiG9w0BAQsFADBMMSAw
...forkortet...
hriSqHKvof1Shx8xpfywVcvzft03PYkz6fiNJBonf6q8amaEsybwMbDqKWwIX7e
SPY=
-----END CERTIFICATE-----
```


2.4 Konfigurer 2-vejs TLS

Aktivering af 2-vejs TLS, en anden betegnelse for klient-certifikat autentificering, er påkrævet på alle webservices udstillet mod den fælleskommunale infrastruktur. Det er beskrevet i [Kom-godt-i-gang Certifikater](#) hvorledes du gør dette.

Husk at sørge for:

- At etablere trust til Issuer (Root CA) af Serviceplatformens callback-certifikat
- At kun tillade forespørgsler autentificeret med dette certifikat

Der er også andre muligheder at teste den sikre forbindelse på.

For at teste, at der er forbindelse, at HTTPS fungerer som det skal, samt at det korrekte svar returneres, kan vi lave et simpelt kald med cURL. Bemærk at vores simple test-service ikke en SOAP-implementering, så her laver vi blot et GET-request.

```
curl -v --cert:<file>:<pwd> https://kdi-ctt-test.kombit.dk/FordelingsObjektModtag.php
```

For yderligere at teste, at HTTPS er korrekt konfigureret samt at Intermediate CA også udstilles, benytter vi OpenSSL. Vi etablerer tillid til root CA ved at tilføje det som parameter:

```
openssl s_client -showcerts -connect kdi-ctt-test.kombit.dk:443 -CAfile GlobalSign.cer
```

I denne test har vi sat klient-certifikat autentificering til at være valgfrit på server-siden. Dette skal selvfølgelig sættes til at være påkrævet i den endelige implementering.

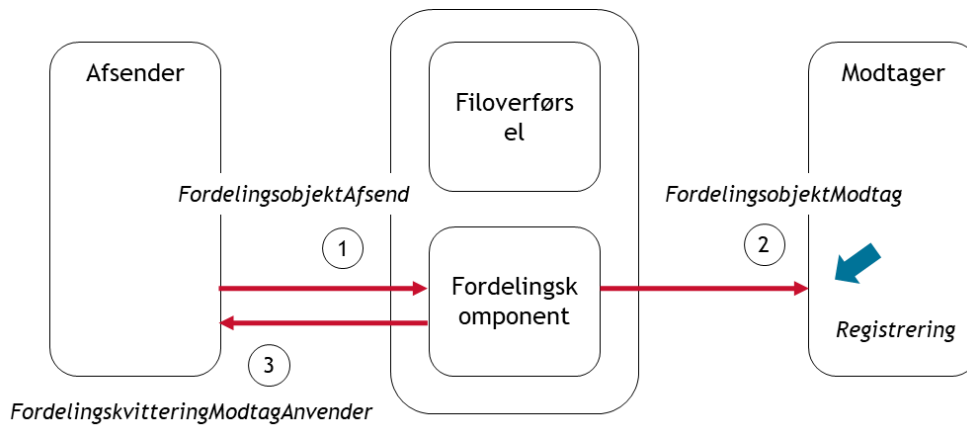
Når du i afsnit 4 sender et journalnotat, og det er Fordelingskomponenten der kalder, da vil de aflæste detaljer om kaldende certifikat se ud som følger (vi har anvendt test-script *test_2vejs_tls.php* beskrevet i nævnte *Certifikater* guide):

```
SSL_CLIENT_FINGERPRINT: 6e136d12f13284253489c371064566a3a9b903a6
SSL_CLIENT_V_REMAIN: 722
SSL_CLIENT_V_END: May 18 19:42:41 2023 GMT
SSL_CLIENT_SERIAL: 5DC28650
SSL_PROTOCOL: TLSv1.2
SSL_CLIENT_I_DN: CN=TRUST2408 OCES CA IV,O=TRUST2408,C=DK
SSL_CLIENT_S_DN: CN=kombit-serviceplatformen-callback-test
(funktionscertifikat)+serialNumber=CVR:19435075-FID:98159228,O=KOMBIT A/S //
CVR:19435075,C=DK
SSL_CLIENT_VERIFY: SUCCESS
```

Du skal da implementere verifikation, at det er korrekte certifikat identificeret ved *Fingerprint* der kaldes med, hvilket også er illustreret i denne guide.

2.5 Opret modtager webservice

Dette endpoint markeret med pil på figuren accepterer forespørgsler på overdragelse af journalnotater (indlejret i SOAP-request) eller sagsdokumenter (til afhentning på SFTP). Forespørgsel der modtages fra FKO hedder *FordelingsobjektModtagRequest*.



Du finder dokumentationen for webservice i [FKOVEJL] afsnit 3.2.3 *Beskrivelse af endpoint EP_MS1- FordelingsobjektModtag*. Kontrakt for service du skal etablere finder du i dokumentationspakken:

\SF2900 Teknisk Spec 20180314\SF2900_EP_MS1-2\DistributionServiceModtagerV2.wsdl

På vores testsystem har vi etableret:

<https://kdi-ctt-test.kombit.dk/FordelingsObjektModtag.php>

Dette er en simpel implementering med henblik på blot at teste funktionaliteten. Vi gemmer forespørgsler fra FKO på serveren og returnerer altid samme "MODTAGET" svar. Vi har brugt SOAPUI mock-service funktionalitet til at generere response-XML og dernæst aflæst mulige værdier fra skemaet.

De mulige svarkoder fremgår af DistributionServiceTypesV2.xsd:

ForretningsValideringsKode

```

<simpleType name="ForretningsValideringsKodeType">
  <restriction base="string">
    <enumeration value="MODTAGET"/>
    <enumeration value="AFLEVERET"/>
    <enumeration value="ACCEPTERET"/>
    <enumeration value="AFVIST"/>
    <enumeration value="FEJLET"/>
  </restriction>
</simpleType>

```



Kvitteringstype

```
<simpleType name="KvitteringstypeType">  
  <restriction base="string">  
    <enumeration value="Teknisk"/>  
    <enumeration value="Forretning"/>  
    <enumeration value="Digital post"/>  
  </restriction>  
</simpleType>
```

I denne simple version svarer vi altid tilbage med "MODTAGET". Og i første trin anerkender vi blot, at vi har modtaget forespørgsel, så Kvitteringstype er "Teknisk".

FordelingsObjektModtag Response

```
<?xml version="1.0" encoding="UTF-8"?>  
<SOAP-ENV:Envelope  
  xmlns:SOAP-ENV="http://schemas.xmlsoap.org/soap/envelope/"  
  xmlns:xsd="http://www.w3.org/2001/XMLSchema"  
  xmlns:xsi="http://www.w3.org/2001/XMLSchema-instance">  
<SOAP-ENV:Body>  
  <FordelingsobjektModtagResponse  
    xmlns="http://serviceplatformen.dk/xml/wsd1/soap11/DistributionService/2/types">  
    <ForretningsKvittering>  
      <ForretningsValideringsKode>MODTAGET</ForretningsValideringsKode>  
      <Kvitteringstype>Teknisk</Kvitteringstype>  
    </ForretningsKvittering>  
  </FordelingsobjektModtagResponse>  
</SOAP-ENV:Body>  
</SOAP-ENV:Envelope>
```

Du skal validere anmodning, inden du registrerer og anderkender den. Hvis anmodningen ikke er valid (fx et dokument i en filtype dit modtagersystem ikke understøtter, eller journalnotat-tekst der ikke kan afkodes), da skal du afvise anmodningen med det samme ved at returnere en SOAP fault. Se eksempel i appendiks.

Hvis FKO ikke kan aflevere anmodning til modtager forsøges igen efter 2 timer, og en sidste gang efter 4 timer hvis forsøg #2 heller ikke lykkes.

2.6 Registrer modtagersystem på FKO

For at få dit IT-system registreret på FKO skal du kontakte [Helpdesk](#). Du skal bede om at få tilsendt formular "NOT0601 Oprettelse af adgang til Fordelingskomponenten", dernæst udfylde denne og sende tilbage til Helpdesk. Du kan først gøre dette efter du har oprettet dit IT-system i [ADMIN] STS Administration, da du skal kende den unike nøgle (UUID) som dit system er tildelt:



KDI CTT Test System #2

Stamdata	Dataafgrænsningstyper	Anvendersystem
UUID:	f269ca0c-7b5d-49e2-a585-1ee39ba5a431	
Leverandør:	KOMBIT A/S	
Navn: *	KDI CTT Test System #2	

Her udsnit af formularen udfyldt med information om vores modtagersystem:

Modtagersystem information	
Er dette en oprettelse eller en ændring?	Oprettelse
Navn på it-system på Serviceplatformen	KDI CTT Test System #2
SystemUUID for modtagersystemet	f269ca0c-7b5d-49e2-a585-1ee39ba5a431
Endpoint for webservice "FordelingsObjektModtag"	https://kdi-ctt-test.kombit.dk/FordelingsObjektModtag.php
Kanal (Fagsystem eller Digital post)	Fagsystem

2.7 Opret serviceaftaler

Modtager skal have serviceaftaler på FKO for myndigheder de skal kunne overtage fordelingsobjekter for. Serviceaftalen anvendes når modtager skal kalde FKO webservice med *Accepteret/Afvist* svar på en anmodning.

Navn:	Fordelingskomponenten - v3.0
Type:	Fælleskommunal Service
Udbyder:	Serviceplatformen
Dataafgrænsning:	dummy
Yderligere information:	

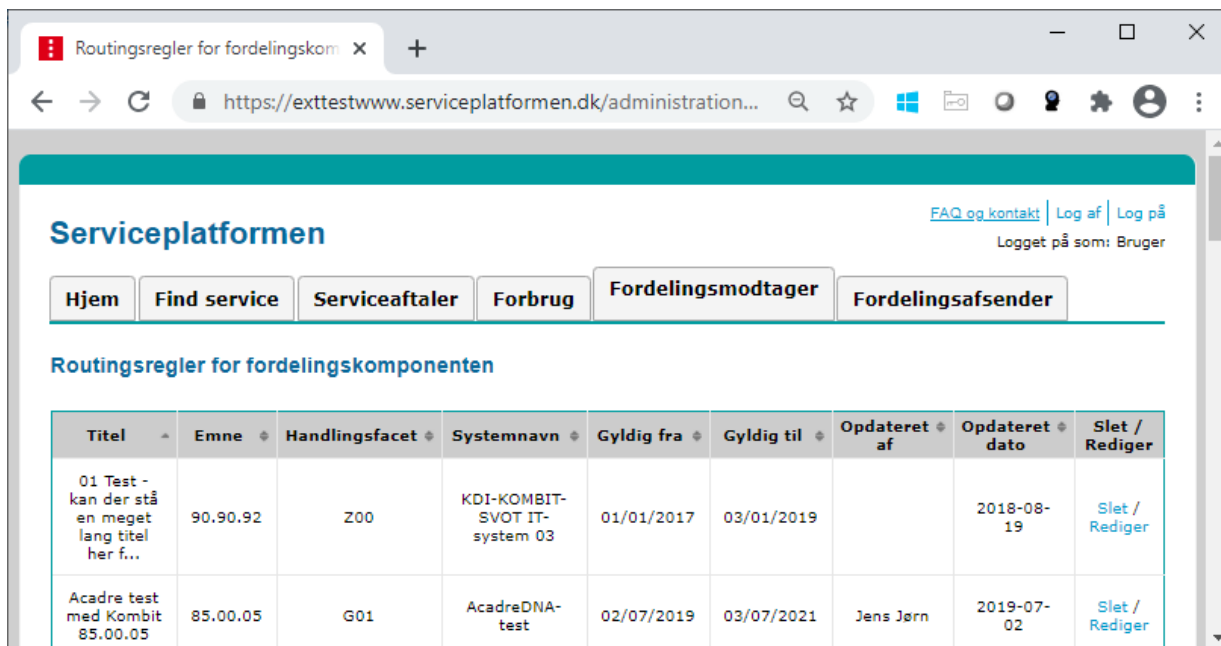
Den nuværende version af service hedder "Fordelingskomponenten - v3.0", sørg altid for at se [digitaliseringskataloget](#) for seneste version.

Serviceaftalen skal gælde den myndighed du har indgået samarbejde med i forbindelse med test af FKO, og myndigheden skal godkende serviceaftalen.

2.8 Opret fordelingsregel

Denne opgave kan kun udføres af **myndigheden** som regler skal gælde for.

Når du er logget på [\[ADMIN\]](#) Serviceplatformen som myndighed, vælg da "Fordelingsmodtager" menupunkt. Du ser da en oversigt af eksisterende fordelingsregler. I vores test er vi logget på som myndighed *KOMBIT A/S* i testmiljøet:



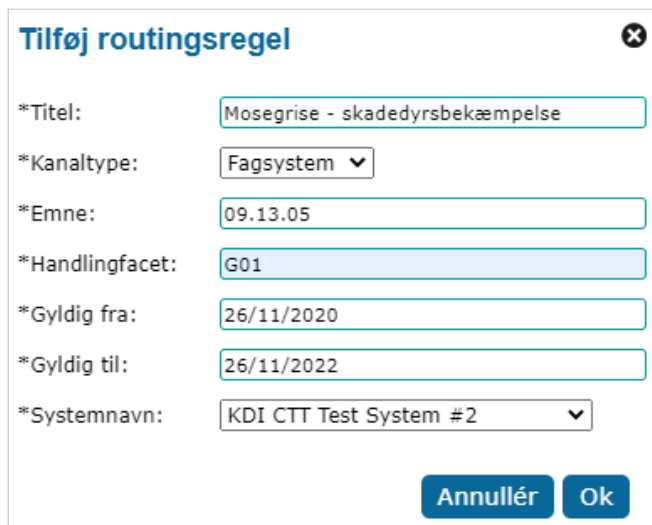
The screenshot shows the 'Serviceplatformen' administration interface. The breadcrumb navigation is 'Hjem > Find service > Serviceaftaler > Forbrug > Fordelingsmodtager > Fordelingsafsender'. The main heading is 'Routingsregler for fordelingskomponenten'. Below it is a table with the following data:

Titel	Emne	Handlingfacet	Systemnavn	Gyldig fra	Gyldig til	Opdateret af	Opdateret dato	Slet / Rediger
01 Test - kan der stå en meget lang titel her f...	90.90.92	Z00	KDI-KOMBIT-SVOT IT-system 03	01/01/2017	03/01/2019		2018-08-19	Slet / Rediger
Acadre test med Kombit 85.00.05	85.00.05	G01	AcadreDNA-test	02/07/2019	03/07/2021	Jens Jørn	2019-07-02	Slet / Rediger

Nederst på siden finder du knappen til oprettelse af ny fordelingsregel:

Tilføj routingsregel

Her et udfyldt eksempel:



The 'Tilføj routingsregel' form is filled out with the following values:

- *Titel: Mosegrise - skadedyrsbekæmpelse
- *Kanaltype: Fagsystem
- *Emne: 09.13.05
- *Handlingfacet: G01
- *Gyldig fra: 26/11/2020
- *Gyldig til: 26/11/2022
- *Systemnavn: KDI CTT Test System #2

Buttons: Annullér, Ok



Mulige værdier for Emne og Handlingfacet finder du i [Fælleskommunalt Klassifikationssystem](#). Bemærk, at der kan angives wildcard i Emne (fx 09.13.*), og at det dermed er muligt at komme til at definere overlappende regler, hvor samme emne peger på to forskellige modtager-systemer.

Vi har oprettet en fordelingsregel hvor vi accepterer fordelingsobjekter klassificeret som "09.13.05 Mosegrise - skadedyrsbekæmpelse" med Handlingfacet "G01 Generelle sager"

Vi har nu etableret et modtagersystem der er registreret på FKO, og vi har oprettet en fordelingsregel. Vi er klar til at teste modtagelse af anmodninger om overdragelse af fordelingsobjekter.

3 Opret afsendersystem

Beskrivelse af opgaver der skal udføres, når du skal etablere et afsendersystem, der skal overdrage fordelingsobjekter til andre systemer gennem fordelingskomponenten:

- Etabler og registrer IT-system
- Opret afsender kvittering-webservice
- Opret serviceaftaler

3.1 Etabler og registrer IT-system

For etablering og registrering af dit afsendersystem skal du gennemføre samme opgaver som for modtagersystem, hvilket er beskrevet i forrige kapitel:

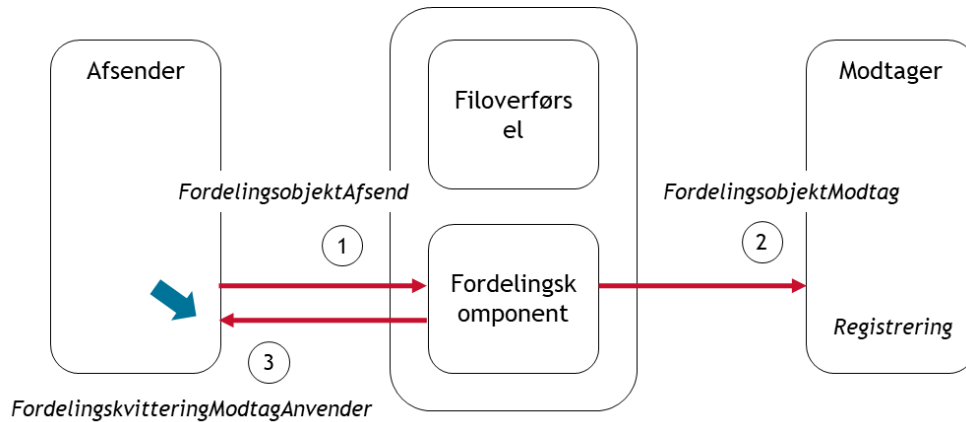
- Registrer IT-system
- Etabler server
- Konfigurer HTTPS
- Konfigurer 2-vejs TLS
- Opret webservice (følgende afsnit)
- Registrer modtagersystem på FKO

Til denne test har vi anvendt samme IT-system til både afsendelse og modtagelse. Afsender's webservice er selvfølgelig anderledes, og denne er beskrevet i efterfølgende afsnit.



3.2 Opret afsender kvittering-webservice

Denne webservice modtager kvitteringer fra FKO, markeret på figuren med blå pil:



<https://kdi-ctt-test.kombit.dk/FordelingsKvitteringModtag.php>

Dette er også en simpel implementering til testformål alene, det er ikke en reel SOAP-implementering. Vi gemmer blot forespørgsler modtaget fra FKO og sender samme standard svar tilbage hver gang. Igen har vi anvendt SOAP-UI mock-service funktionalitet til at generere response-XML.

FordelingskvitteringModtagAnvender Response

```
<?xml version="1.0" encoding="UTF-8"?>
<SOAP-ENV:Envelope
  xmlns:SOAP-ENV="http://schemas.xmlsoap.org/soap/envelope/"
  xmlns:xsd="http://www.w3.org/2001/XMLSchema"
  xmlns:xsi="http://www.w3.org/2001/XMLSchema-instance">
  <SOAP-ENV:Body>
    <FordelingskvitteringModtagAnvenderResponse
      xmlns="http://serviceplatformen.dk/xml/wsdl/soap11/DistributionService/2/types"/>
    </SOAP-ENV:Body>
  </SOAP-ENV:Envelope>
```

3.3 Opret serviceaftaler

Afsender skal have serviceaftaler på FKO for myndigheder de skal kunne overdrage fordelingsobjekter til. Den nuværende version af service hedder "Fordelingskomponenten - v3.0", sørg altid for at se [digitaliseringskataloget](#) for seneste version.

Navn:	Fordelingskomponenten - v3.0
Type:	Fælleskommunal Service
Udbyder:	Serviceplatformen
Dataafgrænsning:	dummy
Yderligere information:	

Bemærk igen, at myndighed som serviceaftalen gælder skal godkende den.

Vi har nu etableret et afsendersystem der er registreret på FKO, og vi har oprettet en serviceaftale på FKO. Vi er klar til at teste afsendelse af fordelingsobjekter.

4 Send journalnotat

4.1 Identifikation af modtager

IT-systemer som registreres i [\[ADMIN\]](#) - *STS Administration* tildeles en unik nøgle i format UUID (Universally Unique IDentifier). Hvis afsender allerede kender det specifikke modtager IT-system som fordelingsobjekt ønskes overdraget til, da kan dette angives direkte i forespørgsel.

Alternativt kan afsender angive klassifikation af objektet der ønskes overdraget med et KLE-nummer og en Handlingsfacet, hvorefter FKO laver opslag i en fordelingsstabel. Hvis der findes en fordelingsregel for pågældende myndighed der passer, vil FKO sende forespørgsel til pågældende IT-system. Myndighederne vedligeholder selv disse regler, og det tillader dermed en afkobling hvor afsender ikke behøver kende de specifikke modtagende systemer, og hvor myndighederne selv kan angive hvor de ønsker notater og dokumenter af en specifik type tilsendt.

Afsender kan også lave et opslag på KLE-nummer samt Handlingsfacet og få en liste over IT-systemer hvortil der er fordelingsregel der passer, og dernæst tage stilling til hvilket system der ønskes overdraget til.

Alt dette illustreres senere i dokumentet med praktiske eksempler.

4.2 Lav forespørgsel på modtager

Vi har et fordelingsobjekt af typen Journalnotat vi ønsker at overdrage, som er klassificeret med Emne og Handlingfacet der passer med den fordelingsregel vi har oprettet. Vi kalder FKO webservice med forespørgsel *FordelingsmodtagerList* for at se hvilke modtagersystemer der accepterer dette. Webservice adresse findes i digitaliseringskataloget [SF2900](#) under service *DistributionService*.



Her forespørgsel på Emne 09.13.05, Handlingfacet G01 samt myndighed KOMBIT:

FordelingsmodtagerList Request

```
<FordelingsmodtagerListRequest
  xmlns:typ="http://serviceplatformen.dk/xml/wsd1/soap11/DistributionService/3/types"
  xmlns:typ1="http://serviceplatformen.dk/xml/wsd1/soap11/DistributionService/2/types"
  xmlns:ns="http://serviceplatformen.dk/xml/schemas/CallContext/1/">
<ns:CallContext>
  <ns:OnBehalfOfUser>Test Testesen</ns:OnBehalfOfUser>
  <ns:CallersServiceCallIdentifier>Something</ns:CallersServiceCallIdentifier>
  <ns:AccountingInfo>Something</ns:AccountingInfo>
</ns:CallContext>
<typ:Routing>
  <typ1:AfsendendeMyndighed>19435075</typ1:AfsendendeMyndighed>
  <typ1:RoutingMyndighed>19435075</typ1:RoutingMyndighed>
  <typ1:RoutingKLEEmne>09.13.05</typ1:RoutingKLEEmne>
</typ:Routing>
</FordelingsmodtagerListRequest>
```

Som forventet ser vi i svar, at vores registrerede modtagersystem har en fordelingsregel der passer:

FordelingsmodtagerList Response

```
<FordelingsmodtagerListResponse xmlns:xsi="http://www.w3.org/2001/XMLSchema-instance"
xmlns:xsd="http://www.w3.org/2001/XMLSchema">
  <FordelingsmodtagerListResponse1>
    <Systemer xmlns="...">
      <System xmlns="...">
        <SystemUUID>f269ca0c-7b5d-49e2-a585-1ee39ba5a431</SystemUUID>
        <SystemNavn>KDI CTT Test System #2</SystemNavn>
        <RoutingKLEEmne>09.13.05</RoutingKLEEmne>
        <RoutingHandlingFacet>G01</RoutingHandlingFacet>
      </System>
    </Systemer>
  </FordelingsmodtagerListResponse1>
</FordelingsmodtagerListResponse>
```

Bemærk at:

- Vi kan nu vælge at sende direkte til modtagersystem med UUID angivet foroven, eller angive Emne og Handlingfacet hvorefter fordelingsregel automatisk identificerer modtager.
- Hvis ingen fordelingsregler findes for angivet Emne og Handlingfacet, da er listen i *FordelingsmodtagerListResponse1* tom.
- Hvis der er mere end ét modtagersystem for myndigheden med fordelingsregel på pågældende Emne og Handlingfacet der matcher, da skal afsender tage et eksplicit valg og afsende direkte til modtagersystem UUID.



4.3 Udfyld DistributionContext

Forespørgsler på overdragelse af fordelingsobjekter *FordelingsobjektAfsend* har et element *DistributionContext* som afsender udfylder. Her skal angives:

- Et transaktions ID (UUID)
- Afsendende myndighed (CVR-nummer)
- Modtagende myndighed (CVR-nummer, kaldet *RoutingMyndighed* her)
- Tiltænkt modtagersystem (RoutingValg)
 - Enten ved at angive UUID for modtagersystem
 - Eller ved angivelse af Emne og Handlingfacet for fordelingsobjekt

Her eksempel fra testen hvor tiltænkt modtager er angivet direkte med UUID (vores eget modtagersystem):

DistributionContext eksempel #1

```
<ns2:DistributionContext
xmlns:ns2="http://serviceplatformen.dk/xml/wsdl/soap11/DistributionService/2/types">
  <ns2:AnvenderTransaktionsID>6e41732b-a7c7-411d-a83b-
7b0fd7afc103</ns2:AnvenderTransaktionsID>
  <ns2:AfsendendeMyndighed>19435075</ns2:AfsendendeMyndighed>
  <ns2:RoutingMyndighed>19435075</ns2:RoutingMyndighed>
  <ns2:RoutingValg>
    <ns2:RoutingModtagerAktoer>f269ca0c-7b5d-49e2-a585-
1ee39ba5a431</ns2:RoutingModtagerAktoer>
  </ns2:RoutingValg>
</ns2:DistributionContext>
```

Og her eksempel på hvor tiltænkt modtager er angivet med KLE-nummer og Handlingfacet:

DistributionContext eksempel #2

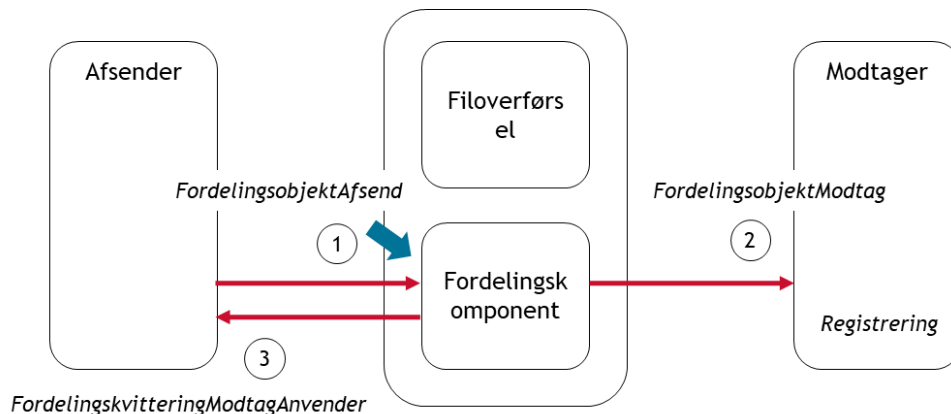
```
<ns2:DistributionContext
...
  <ns2:RoutingValg>
    <ns2:RoutingKLEEmneHandling>
      <ns2:RoutingKLEEmne>09.13.05</ns2:RoutingKLEEmne>
      <ns2:RoutingHandlingFacet>G01</ns2:RoutingHandlingFacet>
    </ns2:RoutingKLEEmneHandling>
  </ns2:RoutingValg>
</ns2:DistributionContext>
```

Bemærk: At fordelingsregler kun anvendes af FKO når *RoutingKLEEmneHandling* er angivet. Hvis modtagersystem UUID angives, da tjekkes ikke mod fordelingsregler.



4.4 Send anmodning

For at sende en anmodning om overdragelse af journalnotat kalder vi [DistributionService](#) med en *FordelingsobjektAfsend* forespørgsel (markeret med pil på figuren):



Vi vil nu sende et journalnotat fra vores afsendersystem til vores modtagersystem. *DistributionContext* er udfyldt som beskrevet i forrige afsnit. Vi udfylder elementet:

```
anmodning\DistributionObject\DistributionJournalPost
```

Og udelader de to andre typer fordelingsobjekter (*DistributionDokument* og *DistributionFormular*) fra forespørgsel. Vi angiver *ObjektType* som "JOURNALPOST". Kun de påkrævede felter er udfyldt, du bedes se hovedvejledningen for yderligere information.

FordelingsobjektAfsend Request

```
<FordelingsobjektAfsendRequest1>
  <anmodning
xmlns="http://serviceplatformen.dk/xml/wsd1/soap11/DistributionService/3/types">

  <ns2:DistributionContext>...</ns2:DistributionContext>

  <ns3:DistributionObject
xmlns:ns3="http://serviceplatformen.dk/xml/wsd1/soap11/DistributionService/2/types">
  <ns3:ObjektType>JOURNALPOST</ns3:ObjektType>
  <ns3:ObjektIndhold>
  <ns3:DistributionJournalPost>
    <ns3:ID>e66cc89e-86ce-4333-9689-809074aee6fc</ns3:ID>
    <ns3:KLEEmneForslag>09.13.05</ns3:KLEEmneForslag>
    <ns3:HandlingFacetForslag>G01</ns3:HandlingFacetForslag>
    <ns3:SagForslag>00000000-0000-0000-0000-000000000000</ns3:SagForslag>
    <ns3:Registrering>
      <ns3:FraTidsPunkt>2020-11-16T13:14:50.203Z</ns3:FraTidsPunkt>
      <ns3:LivscyklusKode>Oprettet</ns3:LivscyklusKode>
      <ns3:RegistreringItSystem>
        <ns3:UUID>00000000-0000-0000-0000-000000000002</ns3:UUID>
      </ns3:RegistreringItSystem>
      <ns3:RelationListe>
      <ns3:JournalPost>
```



```
<ns3:Virkning>
<ns3:FraTidspunkt>2020-11-16T13:14:50.203Z</ns3:FraTidspunkt>
<ns3:TilTidspunkt>2025-11-16T13:14:50.203Z</ns3:TilTidspunkt>
<ns3:Aktoer>
<ns3:UUID>00000000-0000-0000-0000-000000000003</ns3:UUID>
</ns3:Aktoer>
<ns3:AktoerType>ItSystem</ns3:AktoerType>
</ns3:Virkning>
<ns3:Rolle>Journalpost</ns3:Rolle>
<ns3:Indeks>1</ns3:Indeks>
<ns3:JournalnotatAttributter>
  <ns3:Titel>Titel f.eks. Henvendelse fra kommunen</ns3:Titel>
  <ns3:Notat>Tm90YXQgYmFzZTY0IGVuY29kZWQ</ns3:Notat>
</ns3:JournalnotatAttributter>
</ns3:JournalPost>
</ns3:RelationListe>
</ns3:Registrering>
</ns3:DistributionJournalPost>
</ns3:ObjektIndhold>
</ns3:DistributionObject>

</anmodning>
</FordelingsobjektAfsendRequest1>
```

Vi modtager en kvittering ”*Request acknowledged by Serviceplatformen*” i svaret fra webservice:

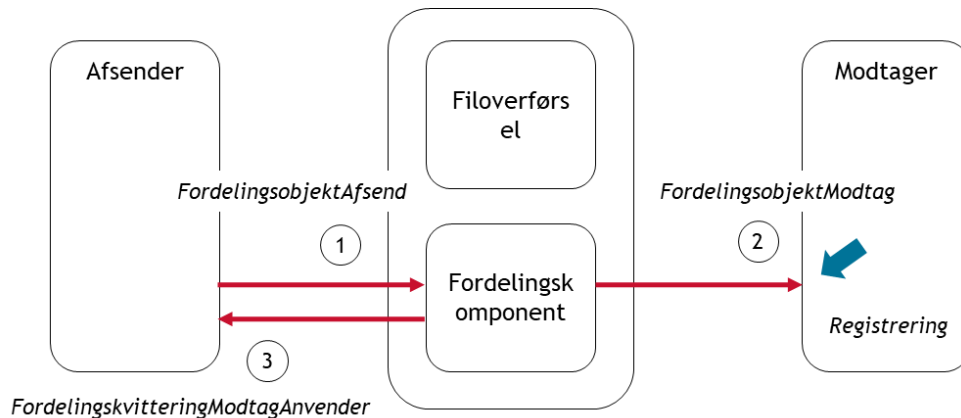
FordelingsobjektAfsend Response

```
<FordelingsobjektAfsendResponse>
  <FordelingsobjektAfsendResponse1>
    <ForretningsKvittering>
      <ForretningsValideringsKode>MODTAGET</ForretningsValideringsKode>
      <Kvitteringstype>Teknisk</Kvitteringstype>
      <Begrundelse>Request acknowledged by Serviceplatformen</Begrundelse>
    </ForretningsKvittering>
    <DistributionContext
xmlns="http://serviceplatformen.dk/xml/wsd1/soap11/DistributionService/3/types">
      <AnvenderTransaktionsID>6e41732b-a7c7-411d-a83b-7b0fd7afc103</AnvenderTransaktionsID>
      <DistributionTransaktionsID>22c4020b-f6d8-41e0-8f32-
b6bf2ee7a2ff</DistributionTransaktionsID>
      <DigitalPostMeddelelsesID>75f132f7-24de-4ed6-85ed-
d8e797979f25</DigitalPostMeddelelsesID>
      <AfsendendeMyndighed>19435075</AfsendendeMyndighed>
      <RoutingMyndighed>19435075</RoutingMyndighed>
      <RoutingValg>
        <RoutingModtagerAktoer>f269ca0c-7b5d-49e2-a585-1ee39ba5a431</RoutingModtagerAktoer>
      </RoutingValg>
    </DistributionContext>
  </FordelingsobjektAfsendResponse1>
</FordelingsobjektAfsendResponse>
```

Bemærk at FKO tilføjer et *DistributionTransaktionsID* som er reference til forespørgsel, som afsender kan bruge i tilfælde af opfølgning på status eller fejlsøgning.



FKO kontakter da modtagersystemet med et *FordelingsobjektModtag* Request:



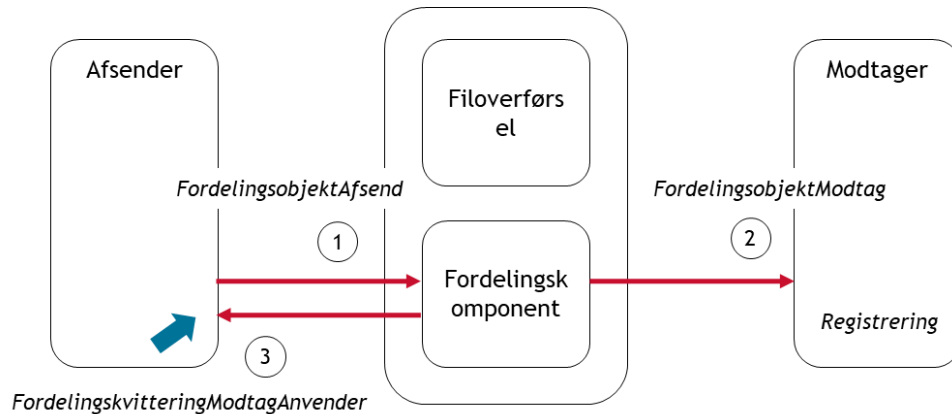
Indholdet er identisk med det afsendte. Blot er *DistributionTransktionsID* blevet tilføjet *DistributionContext*, således at modtager også har reference til forespørgsel.

FordelingsobjektModtag Request

```
<FordelingsobjektModtagRequest>
  <anmodning>
    <DistributionContext>
      ...
      <AnvenderTransaktionsID>6e41732b-a7c7-411d-a83b-
7b0fd7afc103</AnvenderTransaktionsID>
      <DistributionTransktionsID>59aa2639-f6b6-4779-aa38-
bff3a4c02681</DistributionTransktionsID>
      ...
    </DistributionContext>
    <DistributionObject>
      <ObjektType>JOURNALPOST</ObjektType>
      <ObjektIndhold>
        <DistributionJournalPost>
          ...
        </DistributionJournalPost>
      </ObjektIndhold>
    </DistributionObject>
  </anmodning>
</FordelingsobjektModtagRequest>
```

Modtager skal da senere ved svar på anmodning (Accepteret/Afvist) angive *AnvenderTransaktionsID* så afsender ved hvilken anmodning der svares på. Mens at *DistributionTransktionsID* angives så FKO ved hvilket afsendersystem svaret skal sendes til.

FKO vil dernæst notificere afsender om at anmodning er afleveret til modtager, ved at sende en *FordelingskvitteringModtagAnvender* forespørgsel med teknisk kvittering:



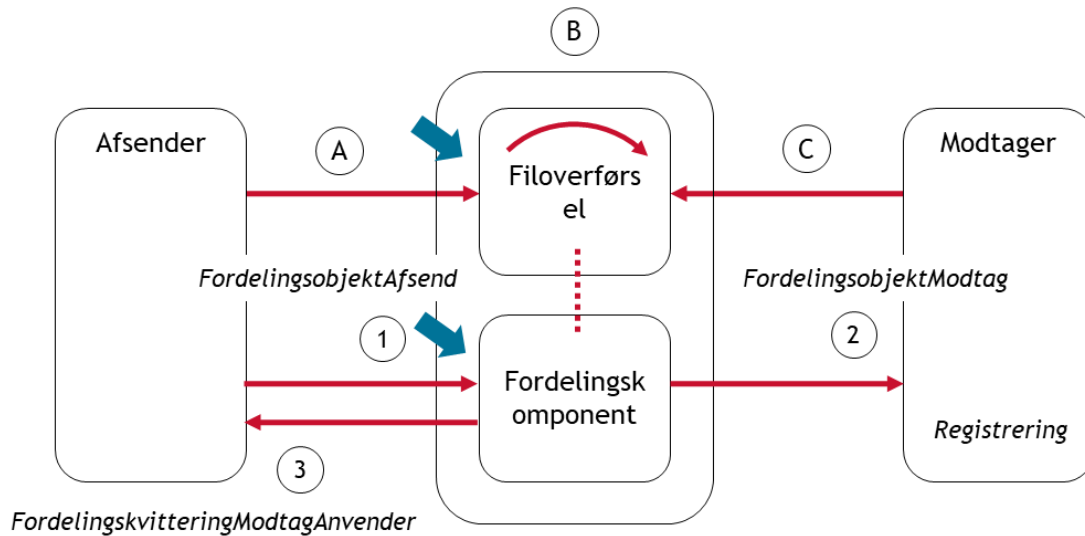
FordelingskvitteringModtagAnvender Request

```
<FordelingskvitteringModtagAnvenderRequest>
  <Forretningskvittering>
    <ForretningsValideringsKode>MODTAGET</ForretningsValideringsKode>
    <Kvitteringstype>Teknisk</Kvitteringstype>
    <Begrundelse>The request was delivered to the receiving system</Begrundelse>
  </Forretningskvittering>
  <DistributionContext>
    <AnvenderTransaktionsID>6e41732b-a7c7-411d-a83b-7b0fd7afc103</AnvenderTransaktionsID>
    <DistributionTransaktionsID>59aa2639-f6b6-4779-aa38-bff3a4c02681</DistributionTransaktionsID>
    <AfsendendeMyndighed>28856075</AfsendendeMyndighed>
    <RoutingMyndighed>19435075</RoutingMyndighed>
    <RoutingValg>
      <RoutingModtagerAktoer>f269ca0c-7b5d-49e2-a585-1ee39ba5a431</RoutingModtagerAktoer>
    </RoutingValg>
  </DistributionContext>
</FordelingskvitteringModtagAnvenderRequest>
```

Afsender kan da registrere at anmodning med pågældende *DistributionTransaktionsID* er afleveret til modtagersystemet.

5 Send sagsdokument

Sekvensen er den samme som for overførsel af journalnotat. Blot overfører vi filen til SFTP-service inden vi kalder *FordelingsobjektAfsend*, og angiver reference til filen. Vi angiver ObjektType til værende "DOKUMENT". Vi udfylder elementet *DistributionDokument* og udelader de to andre objekt-typer (*DistributionJournalPost* og *DistributionFormular*).



Bemærk at FKO først notificerer modtager (2) efter at filen er overført til dennes SFTP-indbakke. Der kan således gå et par minutter, før at den asynkrone kvittering (3) modtages.

5.1 Overfør dokument til SFTP-service

Vi placerer dokument der ønskes overdraget i vores udbakke. Se [KGIG] *filudveksling*. Bemærk også kommentar denne vejledning om standard for navngivning af filer. Her dokument vi har overført til testen:

Name	Size	Changed	Rights
..		12-08-2020 14:16:04	rw-xr-x
FagsystemX_12345678_2020-12-17_09-35-07.pdf	711 KB	28-07-2020 16:15:05	rw-rw----

5.2 Send anmodning

Vi har angivet navnet på dokumentet vi ønsker at overdrage, hvilket er markeret med gult forneden. Igen har vi blot udfyldt påkrævede felter, og du bedes se hovedvejledning for mere information om metadata der kan angives for sagsdokumenter.

FordelingsobjektAfsend Request

```
<FordelingsobjektAfsendRequest1>
  <anmodning
    xmlns="http://serviceplatformen.dk/xml/wsd1/soap11/DistributionService/3/types">
    <ns2:DistributionContext
      xmlns:ns2="http://serviceplatformen.dk/xml/wsd1/soap11/DistributionService/2/types">
      <ns2:AnvenderTransaktionsID>6e41732b-a7c7-411d-a83b-7b0fd7afc103</ns2:AnvenderTransaktionsID>
      <ns2:AfsendendeMyndighed>19435075</ns2:AfsendendeMyndighed>
      <ns2:RoutingMyndighed>19435075</ns2:RoutingMyndighed>
    </ns2:DistributionContext>
  </anmodning>
</FordelingsobjektAfsendRequest1>
```



```
<ns2:RoutingValg>
  <ns2:RoutingModtagerAktoer>f269ca0c-7b5d-49e2-a585-
1ee39ba5a431</ns2:RoutingModtagerAktoer>
</ns2:RoutingValg>
  <ns2:DokumentFilNavn>FagsystemX_12345678_2020-12-17_09-35-07.pdf</ns2:DokumentFilNavn>
</ns2:DistributionContext>

<ns3:DistributionObject
xmlns:ns3="http://serviceplatformen.dk/xml/wsd1/soap11/DistributionService/2/types">
  <ns3:ObjektType>DOKUMENT</ns3:ObjektType>
  <ns3:ObjektIndhold>

<ns3:DistributionDokument>
  <ns3:ID>e50eee3a-1a9e-466d-88f5-cee285039012</ns3:ID>
  <ns3:KLEEmneForslag>09.13.02</ns3:KLEEmneForslag>

  <ns3:Registrering>

    <ns3:FraTidsPunkt>2020-11-16T13:14:50.203Z</ns3:FraTidsPunkt>
    <ns3:LivscyklusKode>Oprettet</ns3:LivscyklusKode>
    <ns3:RegistreringItSystem>
      <ns3:UUID>00000000-0000-0000-0000-000000000003</ns3:UUID>
    </ns3:RegistreringItSystem>

    <ns3:RelationListe>
      <ns3:VariantListe>
        <ns3:Variant>
          <ns3:Virkning>
            <ns3:Aktoer>
              <ns3:UUID>00000000-0000-0000-0000-000000000003</ns3:UUID>
            </ns3:Aktoer>
            <ns3:AktoerType>OrganisationEnhed</ns3:AktoerType>
          </ns3:Virkning>
          <ns3:Rolle>Variant</ns3:Rolle>
          <ns3:Indeks>1</ns3:Indeks>
          <ns3:VariantAttributter>
            <ns3:VariantType>PDF</ns3:VariantType>
          </ns3:VariantAttributter>
          <ns3:DelAttributter>
            <ns3:DelTekst>Hele dokumentet</ns3:DelTekst>
          </ns3:DelAttributter>
        </ns3:Variant>
      </ns3:VariantListe>
    </ns3:RelationListe>

    <ns3:TilstandsListe>
      <ns3:Tilstand>
        <ns3:Fremdrift>Endeligt</ns3:Fremdrift>
        <ns3:Virkning>
          <ns3:Aktoer>
            <ns3:UUID>00000000-0000-0000-0000-000000000003</ns3:UUID>
          </ns3:Aktoer>
          <ns3:AktoerType>Bruger</ns3:AktoerType>
        </ns3:Virkning>
      </ns3:Tilstand>
    </ns3:TilstandsListe>
```




```
<ns3:AttributListe>
  <ns3:Attributter>
    <ns3:BrugervendtNoegleTekst>PDF 2020-12-17.1234</ns3:BrugervendtNoegleTekst>
    <ns3:TitelTekst>Muldvarpebekæmpelse statusrapport 2020</ns3:TitelTekst>
    <ns3:BeskrivelseTekst>Statistik</ns3:BeskrivelseTekst>
    <ns3:Dokumenttype>Rapport</ns3:Dokumenttype>
    <ns3:Retning>Udgaende</ns3:Retning>
    <ns3:Brevdato>2020-11-16</ns3:Brevdato>
    <ns3:Virkning>
      <ns3:Aktoer>
        <ns3:UUID>00000000-0000-0000-0000-000000000003</ns3:UUID>
      </ns3:Aktoer>
      <ns3:AktoerType>Bruger</ns3:AktoerType>
    </ns3:Virkning>
  </ns3:Attributter>
</ns3:AttributListe>

</ns3:Registrering>

</ns3:DistributionDokument>

</ns3:ObjektIndhold>
</ns3:DistributionObject>
</anmodning>
</FordelingsobjektAfsendRequest1>
```

Sekvensen er den samme som ved anmodning om overdragelse af journalnotat (se forrige afsnit). Med den ene tilføjelse, at navnet på filen, der nu ligger i modtagers indbakke, fremgår af *DistributionContext/DokumentFilNavn* i forespørgsel *FordelingsobjektModtag* på modtagersiden:

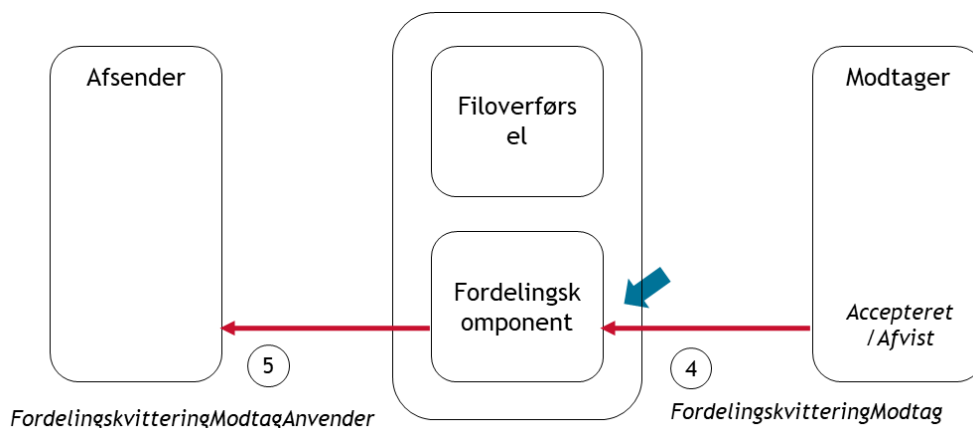
FordelingsobjektModtag Request

```
<FordelingsobjektModtagRequest>
  <anmodning>
    <DistributionContext>
      ...
      <DokumentFilNavn>FagsystemX_12345678_2020-12-17_09-35-07.pdf</DokumentFilNavn>
    </DistributionContext>
    <DistributionObject>
      <ObjektType>DOKUMENT</ObjektType>
      <ObjektIndhold>
        <DistributionDokument>
          ...
        </DistributionDokument>
      </ObjektIndhold>
    </DistributionObject>
  </anmodning>
</FordelingsobjektModtagRequest>
```

Vi kan nu som modtagersystem hente filen og gøre den tilgængelig for sagsbehandler, således at vedkommende har mulighed for at tage stilling til om overdragelsen skal accepteres eller afvises.

6 Modtager - accepter/afvis overdragelse

Modtagersystem skal efter behandling af anmodning om overdragelse af fordelingsobjekt svare tilbage med "Accepteret" eller "Afvist" til FKO, som derefter sender svar til afsendersystem.



Vi (modtager) sender en forretningskvittering til FKO med svar "ACCEPTERET" og vi angiver tilhørende *DistributionTransktionsID* samt *AnvenderTransaktionsID*:

FordelingskvitteringModtag Request1

```
<FordelingskvitteringModtag Request1
  xmlns:typ="http://serviceplatformen.dk/xml/wsd1/soap11/DistributionService/3/types"
  xmlns:typ1="http://serviceplatformen.dk/xml/wsd1/soap11/DistributionService/2/types">
  <typ:Forretningskvittering>
    <typ1:ForretningsValideringsKode>ACCEPTERET</typ1:ForretningsValideringsKode>
    <typ1:Kvitteringstype>Forretning</typ1:Kvitteringstype>
  </typ:Forretningskvittering>
  <typ:DistributionContext>
    <typ1:AnvenderTransaktionsID>6e41732b-a7c7-411d-a83b-
7b0fd7afc103</typ1:AnvenderTransaktionsID>
    <typ1:DistributionTransktionsID>22c4020b-f6d8-41e0-8f32-
b6bf2ee7a2ff</typ1:DistributionTransktionsID>
    <typ1:AfsendendeMyndighed>19435075</typ1:AfsendendeMyndighed>
    <typ1:RoutingMyndighed>19435075</typ1:RoutingMyndighed>
    <typ1:RoutingValg>
      <typ1:RoutingModtagerAktoer>f269ca0c-7b5d-49e2-a585-
1ee39ba5a431</typ1:RoutingModtagerAktoer>
    </typ1:RoutingValg>
  </typ:DistributionContext>
</FordelingskvitteringModtagRequest1>
```

Bemærk at *DistributionContext* udfyldes med samme værdier som afsender angav, det er blot en kopi af oprindelige værdier.

FKO svarer modtager tilbage med:

FordelingskvitteringModtag Response

```
<FordelingskvitteringModtagResponse>
  <FordelingskvitteringModtagResponse1 />
</FordelingskvitteringModtagResponse>
```

FKO kender afsender ud fra *DistributionTransktionsID* og sender forretningskvittering videre til afsendersystemet som anmodning kom fra. På vores afsender kvittering-webservice modtager vi således det videresendte svar på anmodningen:

FordelingskvitteringModtagAnvender Request

```
<FordelingskvitteringModtagAnvenderRequest>
  <Forretningskvittering>
    <ForretningsValideringsKode>ACCEPTERET</ForretningsValideringsKode>
    <Kvitteringstype>Forretning</Kvitteringstype>
  </Forretningskvittering>
  <DistributionContext>
    <AnvenderTransaktionsID>6e41732b-a7c7-411d-a83b-7b0fd7afc103</AnvenderTransaktionsID>
    <DistributionTransktionsID>22c4020b-f6d8-41e0-8f32-b6bf2ee7a2ff
  </DistributionTransktionsID>
  ...
</DistributionContext>
</FordelingskvitteringModtagAnvenderRequest>
```

Hvis modtager vil afvise anmodning om overdragelse af fordelingsobjekt, da sættes *ForretningsValideringsKode* til "AFVIST". Bemærk at:

- FKO ikke forhindrer Modtagersystem i at svare tilbage mere end én gang med "Accepteret" eller "Afvist".
- Hvis et dokument er overført, da skal modtagersystem rydde op og fjerne dokumentet fra SFTP-indbakken efter det er gemt i fagsystemet.

7 Appendiks

7.1 Oversættelse af Aktør UUID til navn

En Aktør angives med et UUID og kan være af typen *Organisation*, *OrganisationEnhed*, *OrganisationFunktion*, *Bruger*, *ItSystem* eller *Interessefaelleskab*. Denne nøgle er en reference til pågældende entitet i [SF1500 Organisation](#).

Bemærk at værdien blot valideres for korrekt format. Afsender og modtager skal lave opslag i *Organisation* for afsendende myndighed og selv lokalisere entiteten. Navn kan ikke angives. Hvis det ikke er muligt at angive en aktør, som er registreret i *Organisation*, da kan man angive en "dummy" værdi fx "00000000-0000-0000-0000-000000000000".

En undtagelse er AktørType *ItSystem*. Disse er ikke registreret i *Organisation*, som oprindeligt tiltænkt. Disse er registreret i ADM:

KDI CTT Test System #2	
Stamdata	Dataafgrænsningstyper
UUID:	f269ca0c-7b5d-49e2-a585-1ee39ba5a431

Modtagersystem kan vedligeholde en intern liste med mulige afsendere, således at det er muligt at oversætte UUID for et IT-system til et sigende navn.