

Webservice: Serviceaftaler og Ruter

Pixibog version 0.9



Baggrund

Denne pixibog forklarer, hvordan du som forvaltningsansvarlig leverandør af et it-system indgår serviceaftaler til webservices med ruter.

Pixibogen henvender sig til forvaltere af både afsendende og modtagende it-systemer, og den illustrerer ved hjælp af et konkret eksempel, hvordan serviceaftaler sammensættes, så der skabes en webservice-rute mellem dem.

Bogen henvender sig sekundært til myndigheder, idet disse også skal udføre enkelte opgaver i forbindelse med serviceaftalerne samt webservice-ruterne.

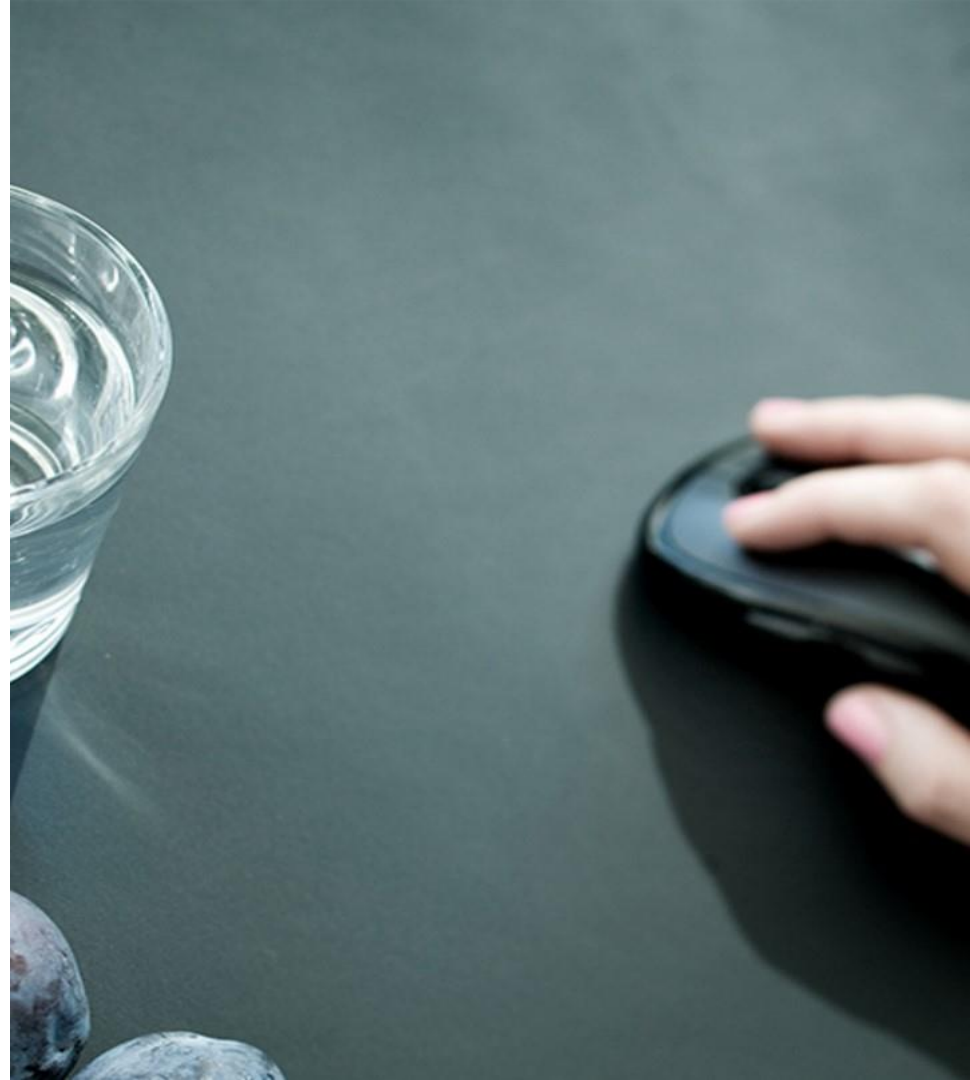
Bogen forudsætter grundlæggende kendskab til den fælleskommunale infrastruktur, herunder et generelt indblik i webservices, serviceaftaler samt Fælleskommunalt Administrationsmodul.



Læsevejledning

Pixibogen er inddelt i sektioner rettet mod specifikke interesser jf. nedenstående oversigt. Det anbefales dog, at du indledningsvis læser hele pixibogen, så du får indblik i afhængigheder mellem egne og andres opgaver.

- Introduktion: Alle
- Serviceaftaler for afsendersystem: Forvalter af afsendersystemet
- Håndtering af webservice-rute: Myndighed og delegeret Forvalter af modtagersystemet
- Oprettelse af webservice på Serviceplatformen: Forvalter af modtagersystemet
- FAQ: Alle
- Appendiks: Alle



INTRODUKTION



En kort intro til pixibogen

Pixibogen tager udgangspunkt i et konkret eksempel, hvor en kommunal løsning til Havneadministration kaldet HavneAdm skal overføre krav til kommunens opkrævningssystem kaldet ØkoAdm ved at kalde en webservice.

Udvekslingen via webservice indgår som del af integrationen SF1590_B_01, og en række værdier, der benyttes i eksemplet, er således fastlagt af integrationen. Det gælder eksempelvis serviceversionens navn.

Disse værdier skal naturligvis justeres, når du som forvalter indgår serviceaftaler for webservice-med ruter til en anden service.



Webservices med og uden ruter

Webservice med flere udbydere bruger ruter

Webservicen udbydes af forskellige modtagersystemer, afhængig af hvilke kommuner modtagersystemet betjener. Eksemplet er integrationen SF1590_B_01 Afsend DebitorRegistrering.

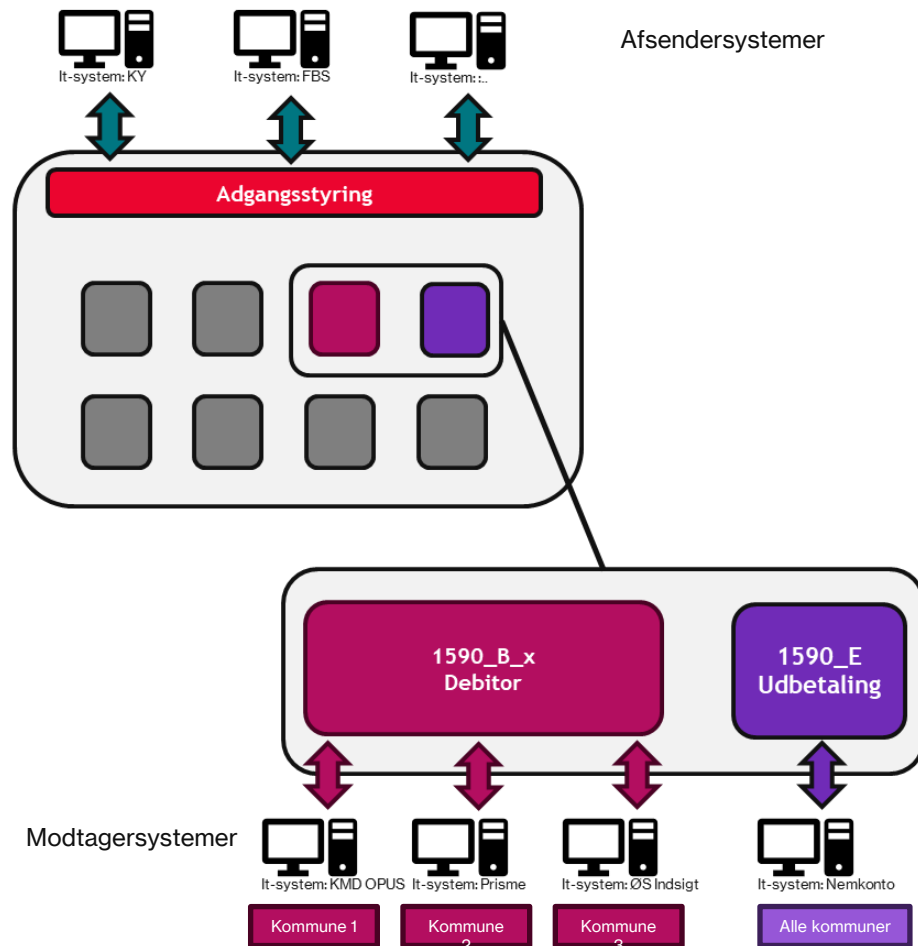
Ja, faktisk kan servicen være udbudt af forskellige it-systemer inden for kommunen, afhængigt af hvilket afsendersystem, der kalder.

I denne pixibog kan du læse hvordan ruterne administreres.

Webservice med en udbyder bruger ikke ruter

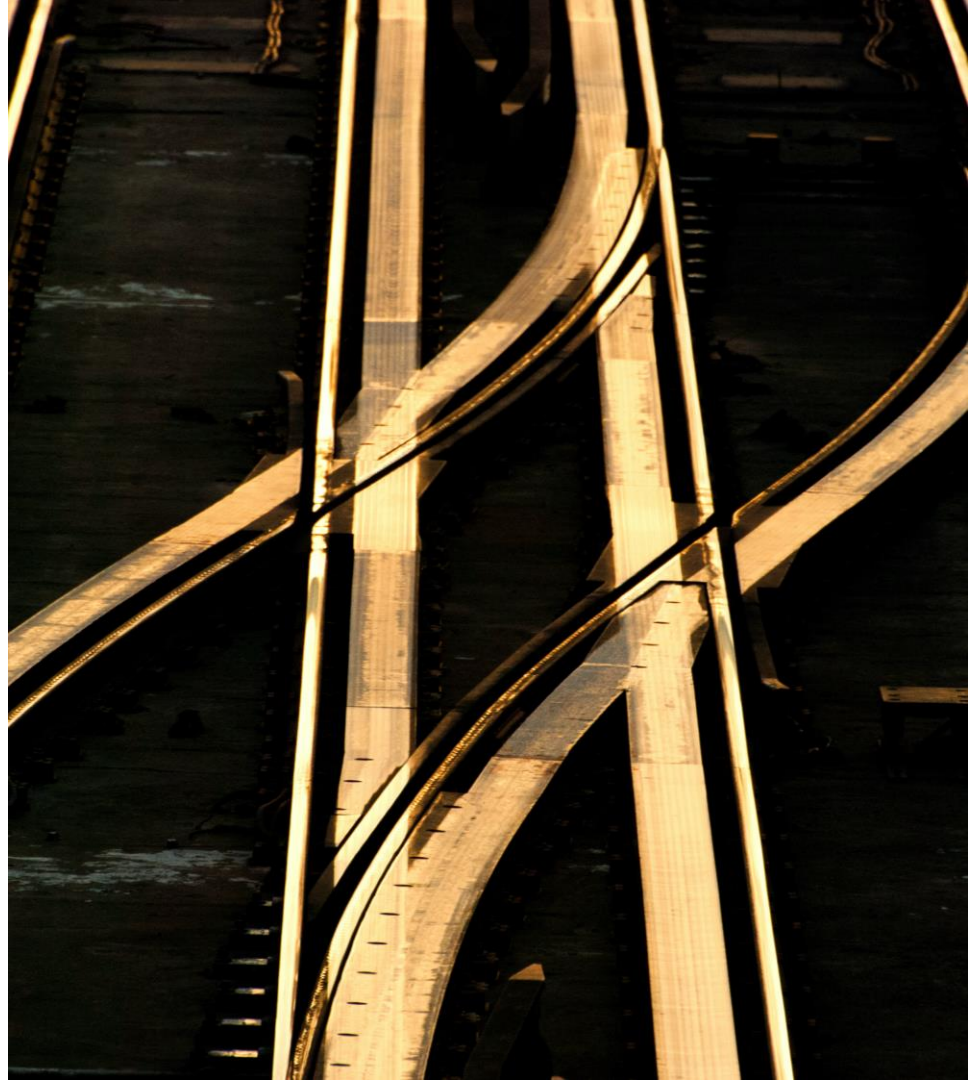
Webservicen er udbudt af ét specifikt kildesystem. Uanset hvilken kommune, der kalder servicen. Eksemplet er integrationen SF1590_E Afsend Betalingsanmodning til NemKonto.

Denne pixibog har ikke relevans for webservices af den type.



Integrationer, der benytter webservice-ruter

- SF1590_B_01 Afsend DebitorRegistrering
- SF1590_B_02 Afsend Debitorforespørgsel
- SF1590_B_03 Afsend Indbetaling til Debitor
- SF1590_B_04 Afsend DebitorkontoAnmodning
- SF1590_D Afsend Fakturainformation



Serviceaftaler

En forudsætning for oprettelse af ruter er to ”matchende” serviceaftaler, som oprettes til det kaldende afsendersystem på vegne af en kommune:

- **Serviceaftale 1** til en service udbudt af Serviceplatformen.
- **Serviceaftale 2** til den service, der skal viderestilles til hos modtageren. En service af typen ”Webservice med rutning”

Serviceaftaler ”matcher” når:

- De har samme afsendersystem og kommunen er ens
- Den service, som **serviceaftale 1** gælder, er koblet med modtagersystemets service i **serviceaftale 2**. Koblingen defineres, når en leverandør opretter modtagerservicen i infrastrukturen.

En rute oprettes automatisk, når de to serviceaftaler ”matcher” hinanden. Det er derfor ikke muligt at oprette en webservice-rute ”manuelt” uden serviceaftaler.

Serviceaftaler tjener dermed et teknisk formål i forbindelse med webservice-ruter – men de fungerer også som en juridisk instruks til KOMBIT fra den myndighed, der anmodes om at godkende serviceaftalen. Denne instruks er en forudsætning for, at infrastrukturen må udveksle data mellem det afsendende og modtagende it-system.

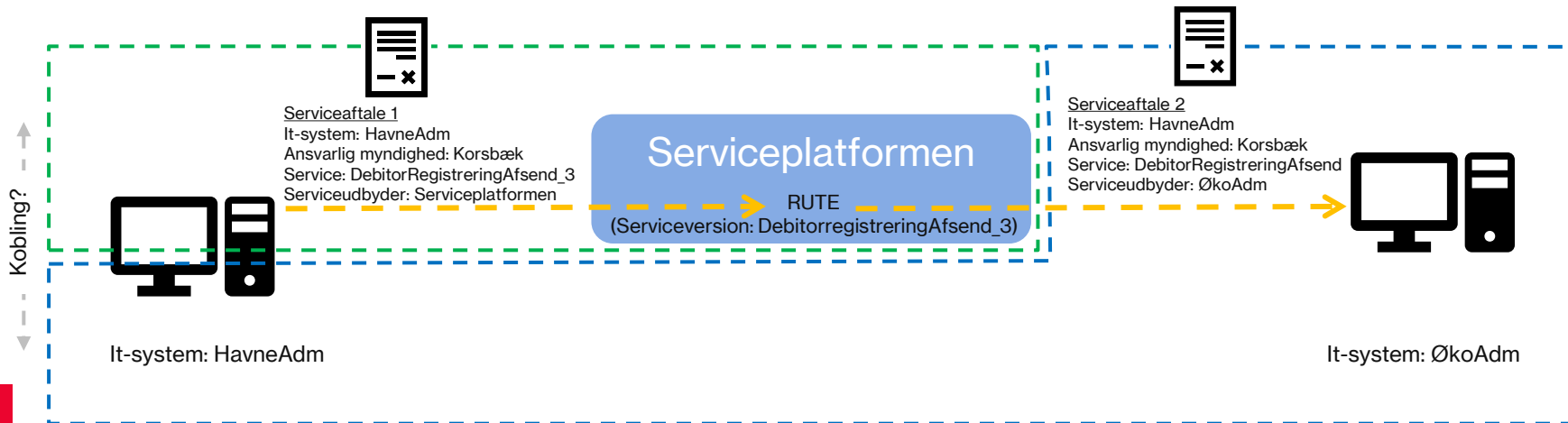


Eksempel

Med udgangspunkt i det gennemgående eksempel, illustrerer de efterfølgende sektioner, hvordan serviceaftaler for it-systemet "HavneAdm" sammensættes, så der automatisk oprettes en webservice-rute til Korsbæk Kommunes debtorsystem "ØkoAdm". Ruten skal understøtte, at der kan oversendes et opkrævningsgrundlag vha. servicen DebitorRegistreringAfsend version 3, der indgår i integrationen SF1590_B_01.

I SF1590_B_01 oversendes opkrævningsgrundlag mellem fagsystem og debtorsystem inden for samme myndighed, dvs. den afsendende myndighed er identisk med den modtagende. Derfor skal HavneAdm indgå serviceaftaler med samme myndighed – i eksemplet Korsbæk Kommune – til hhv. at kalde Serviceplatformens debitorregistrering-service og ØkoAdm's debitorregistrering-service.

Koblingen mellem Serviceplatformens service og servicen på ØkoAdm blev foretaget af infrastrukturens leverandør, da ØkoAdms leverandør registrerede sin service.

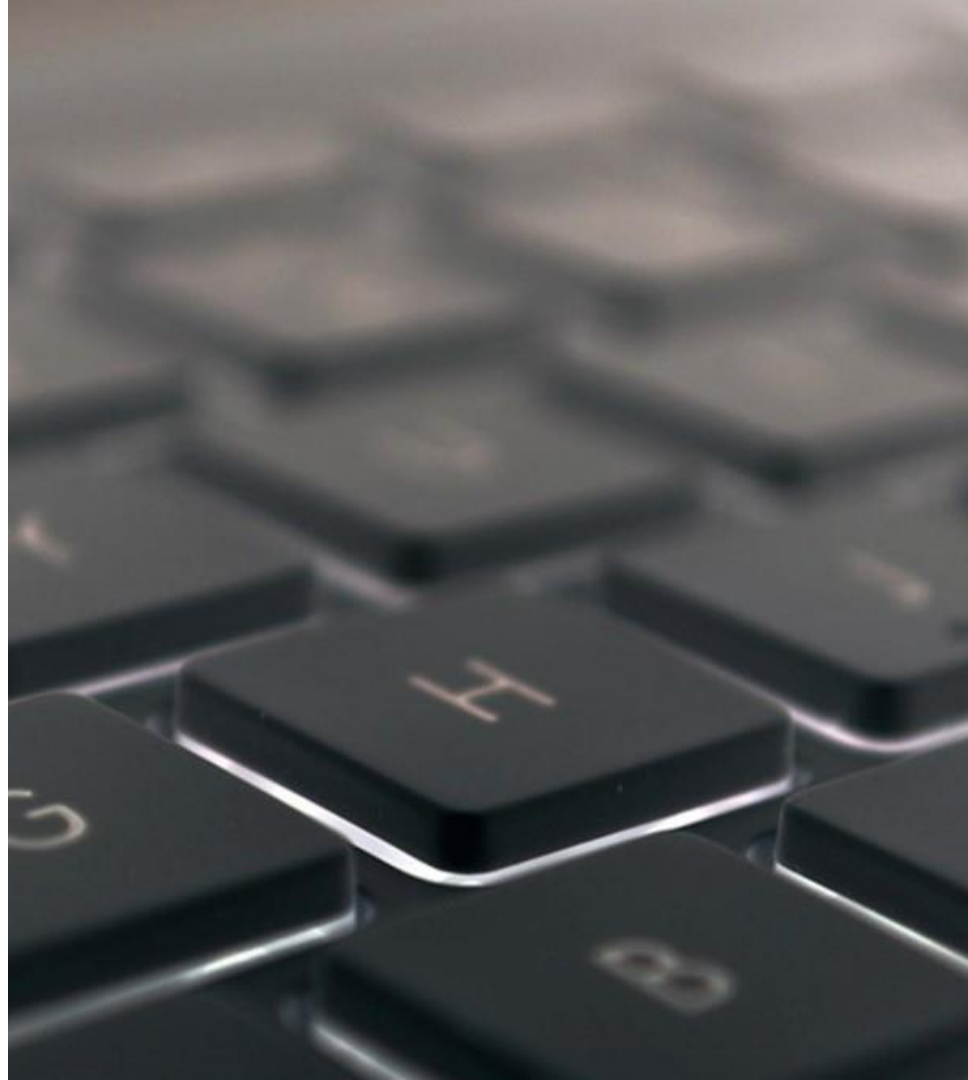


Antagelser

Det gennemgående eksempel antager at,

- It-systemet HavneAdm er registreret som anvendersystem i Fælleskommunalt Administrationsmodul.
- Leverandøren af HavneAdm har forespurgt Korsbæks Kommunes FK-ØKO koordinator om hvilket it-system, der udbyder DebitorRegistreringAfsend_3 servicen i Korsbæk.
- FK-ØKO koordinator har oplyst, at servicen udbydes af it-systemet ØkoAdm
- Relevante NemLog-in-roller er tildelt medarbejdere, der skal håndtere serviceaftaler og webservice-ruter

(Se "Appendiks" vedr. dokumentation, roller samt nyttige links)



SERVICEAFTALER FOR AFSENDERSYSTEM



Oversigt

Leverandøren af HavneAdm skal i Fælleskommunalt Administrationsmodul anmode Korsbæk Kommune om en serviceaftale, der giver it-systemet adgang til at benytte to services:

- "DebitorRegistreringAfsend V3.0"
- "DebitorRegistreringAfsend" (udbudt af ØkoAdm-systemet)

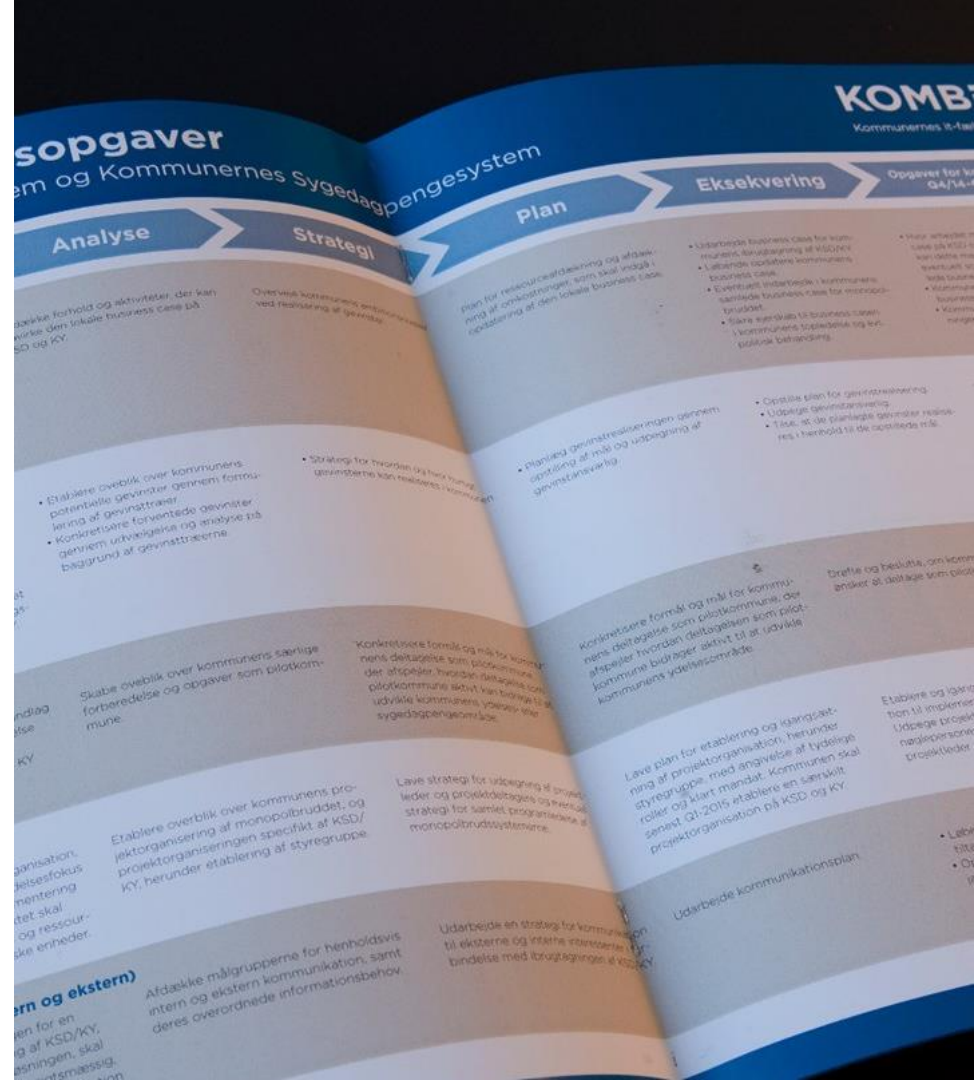
De efterfølgende slides viser skærbillede-for-skærbillede, hvordan denne serviceaftale oprettes, herunder hvordan integrationsspecifikke værdier angives.

Anmodningen foretages af leverandørens "Leverandøradministrator" (NemLog-in-rolle).

Når serviceaftalerne er godkendt af kommunen, kan leverandøren kontrollere ruten i Ruteadministration (webservice)

NB. Eksemplet opretter to serviceaftaler med hver sin service. Det er mest praktisk, da kommunen så senere kan skifte det system, der udbyder servicen.

(Se "[Appendiks](#)" vedr. dokumentation, roller samt nyttige links)



Serviceaftaler – for 2 webservices

Vælg "Serviceaftaler"

Fælleskommunalt Administrationsmodul Du er logget på som

Opgaveoversigt
Organisationer
Systemer
Serviceaftaler
Erhvervsaftaler
Jobfunktionsroller
Rapporter
Brugerprofiler
Konfigurationer
Postopsætning
Ruteadministration
Integrations Administration
Services
Integrationer
KOMBIT Administration
Aftalebetingelser
Integrationer som Leverandøradministrator
Integrationer som Aftaleadministrator
Adviseringer
Dataafgrænsningstyper
Servicekoblinger
Visningsgrupper
Servicegrupper
Provisionering

Serviceaftaler

Vis arkiverede + Anmod om serviceaftale

UUID	Navn ^	System	Dataejer	Datamodtager	Status
0ab631a...	Fujitsu Intern Test Miljø Services	eDoc Fujitsu Test		FUJITSU A/S	Godkendt
e796ad8...	KP - SF2580 - Erhvervsystemet (eIndkomst)	KP - Intern Test		Helsingør kommune	Godkendt
66573bf1...	KP - SF2580 - Erhvervsystemet (eIndkomst)	KP - Intern Test		Hillerød kommune	Godkendt
22096e2...	KP - SF2580 - Erhvervsystemet (eIndkomst)	KP - Intern Test		Lyngby-Taarbæk kommune	Godkendt
232e530...	Serviceplatformens impersonering til Fabu	Serviceplatformen		Fabu	Godkendt
fa36e50b...	Serviceplatformens impersonering til Fellowmind Danmark A/S	Serviceplatformen		Fellowmind Danmark A/S	Godkendt
44f957f2-...	Serviceplatformens impersonering til LANDINSPEKTØRFIRMAET LE34 A/S	Serviceplatformen		LANDINSPEKTØRFIRMAET LE34 A/S	Godkendt
66bdab1f...	Serviceplatformens impersonering til Nordjyllands Beredskab I/S	Serviceplatformen		Nordjyllands Beredskab I/S	Afventer
60e5a0b...	Serviceplatformens impersonering til NOVAX Software ApS	Serviceplatformen		NOVAX Software ApS	Godkendt
15330bb...	(CR242) Test af nye fil-services - LIS - FilAfløver - v1	KDI CTT Test System #3	KOMBIT A/S		Godkendt
59ee10f5...	(CR242) Test af nye fil-services - LIS - FilHent - v1	KDI CTT Test System #3		KOMBIT A/S	Godkendt

Helpdesk: 89 87 21 37 - helpdesk@serviceplatformen.dk - KOMBIT A/S, Halfdansgade 8, 2300 København S - CVR-nr.: 19435075 - EAN-nr. 5790001969370

Serviceaftaler – for 2 webservices

Fælleskommunalt Administrationsmodul Du er logget på som

Serviceaftaler

Vis arkiverede

[+ Anmod om serviceaftale](#)

UUID	Navn ^	System	Dataejer	Datamodtager	Status
0ab631a...	Fujitsu Intern Test Miljø Services	eDoc Fujitsu Test		FUJITSU A/S	Godkendt
e796ad8...	KP - SF2580 - Erhvervssystemet (eIndkomst)	KP - Intern Test		Helsingør kommune	Godkendt
66573bf1...	KP - SF2580 - Erhvervssystemet (eIndkomst)	KP - Intern Test		Hillerød kommune	Godkendt
22096e2...	KP - SF2580 - Erhvervssystemet (eIndkomst)	KP - Intern Test		Lyngby-Taarbæk kommune	Godkendt
232e530...	Serviceplatformens impersonering til Fabu	Serviceplatformen		Fabu	Godkendt
fa36e50b...	Serviceplatformens impersonering til Fellowmind Danmark A/S	Serviceplatformen		Fellowmind Danmark A/S	Godkendt
44f957f2-...	Serviceplatformens impersonering til LANDINSPEKTØRFIRMAET LE34 A/S	Serviceplatformen		LANDINSPEKTØRFIRMAET LE34 A/S	Godkendt
66bdab1f...	Serviceplatformens impersonering til Nordjyllands Beredskab I/S	Serviceplatformen		Nordjyllands Beredskab I/S	Afventer
60e5a0b...	Serviceplatformens impersonering til NOVAX Software ApS	Serviceplatformen		NOVAX Software ApS	Godkendt
15330bb...	(CR242) Test af nye fil-services - LIS - FilAfløver - v1	KDI CTT Test System #3	KOMBIT A/S		Godkendt
59ee10f5...	(CR242) Test af nye fil-services - LIS - FilHent - v1	KDI CTT Test System #3		KOMBIT A/S	Godkendt

Helpdesk: 89 87 21 37 - helpdesk@serviceplatformen.dk - KOMBIT A/S, Halvdansgade 8, 2300 København S - CVR-nr.: 19435075 - EAN-nr. 5790001969370

Vælg "Anmod om serviceaftale"



Service 1: Serviceplatform-service

Anmod om serviceaftale

Type	System	Myndigheder	Services	Parametre	Godkend
Serviceaftaletype: *	<input type="text" value="Uden videregivelse af data"/>				Vælg "Uden videregivelse af data"
Navn: *	<input type="text" value="SF1590_B_01 DebitorRegistreringAfsend V3.0 - SP - aftaleversion 1.0"/>				
Gyldig fra:	<input type="text" value="2025-09-26"/>				
Gyldig til:	<input type="text" value=""/>				
Begrundelse: *	<input type="text" value="Denne SA benyttes til overdragelse af Debitorregistreringer vha. SF1590_B_01"/>				

[Næste](#)

Service 1: Serviceplatform-service

Anmod om serviceaftale

Type	System	Myndigheder	Services	Parametre	Godkend
Serviceaftaletype: *	<input type="text" value="Uden videregivelse af data"/>				Vælg "Uden videregivelse af data"
Navn: *	<input type="text" value="SF1590_B_01 DebitorRegistreringAfsend V3.0 - SP - aftaleversion 1.0"/>				Vælg et sigende navn for serviceaftalen. TIP: Inkluder servicenavne/SFxxxx. Tilføj evt. et "versionsnummer" á la "aftaleversion 1", så det på sigt bliver lettere at administrere forskellige revisioner af aftalen.
Gyldig fra:	2025-09-26				
Gyldig til:	<input type="text" value=""/>				
Begrundelse: *	<input type="text" value="Denne SA benyttes til overdragelse af Debitorregistreringer vha. SF1590_B_01"/>				Bemærk: Det er ikke muligt for et anvendelsesystem at have flere aftaler med identiske navne for én kommune, hvilket et versionsnummer kan afhjælpe.


[Næste](#)

Service 1: Serviceplatform-service

Anmod om serviceaftale

Type	System	Myndigheder	Services	Parametre	Godkend
Serviceaftaletype: *	<input type="text" value="Uden videregivelse af data"/>				Vælg "Uden videregivelse af data"
Navn: *	<input type="text" value="SF1590_B_01 DebitorRegistreringAfsend V3.0 - SP - aftaleversion 1.0"/>				Vælg et sigende navn for serviceaftalen. TIP: Inkluder servicenavne/SFxxxx. Tilføj evt. et "versionsnummer" á la "aftaleversion 1", så det på sigt bliver lettere at administrere forskellige revisioner af aftalen.
Gyldig fra:	2025-09-26				
Gyldig til:	<input type="text" value=""/>				
Begrundelse: *	<input type="text" value="Denne SA benyttes til overdragelse af Debitorregistreringer vha. SF1590_B_01"/>				Bemærk: Det er ikke muligt for et anvendelsesystem at have flere aftaler med identiske navne for én kommune, hvilket et versionsnummer kan afhjælpe. Angiv hensigtsmæssig begrundelse for anmodning om serviceaftalen.

[Næste](#)

Service 1: Serviceplatform-service

Anmod om serviceaftale

Type

System

Myndigheder


Services

Parametre

Godkend

HavneAdm

Vælg relevant it-system
(HavneAdm) fra listen.

UUID	Navn^	Leverandør
<input type="text"/>	<input type="text" value="HavneAdm"/>	<input type="text"/>
97b80a4...	HavneAdm	KOMBIT A/S 

Forrige

Næste



Service 1: Serviceplatform-service

Anmod om serviceaftale

Type

System

Myndigheder

Services

Parametre

Godkend

Korsbaek Kommune ✕

Vælg alle

Fravælg alle

Ansvarlig myndighed*

kors

Korsbaek Kommune

Vælg den kommune, som serviceaftalen indgås med.

Forrige



Service 1: Serviceplatform-service

Anmod om serviceaftale

Type	System	Myndigheder	Services	Parametre	Godkend
DebitorRegistreringAfsend V3.0 ✕					
UUID	Navn [^]	Type	Udbyder	Vælg service udbudt af Serviceplatformen: DebitorRegistreringAfsend V3.0	
	debitorregistreringafsend V3				
d9f6680a...	DebitorRegistreringAfsend V3.0	Faelleskommunal Service	Serviceplatformen	i	
Forrige			Næste		



Service 1: Serviceplatform-service

Anmod om serviceaftale

Type	System	Myndigheder	Services	Parametre	Godkend
<hr/>					
Parametre til DebitorRegistreringAfsend V3.0					
<div style="border: 1px solid #ccc; padding: 5px;"><div style="border: 2px solid red; display: inline-block; padding: 2px 10px; background-color: #007bff; color: white; border-radius: 4px;">+ Tilføj rolle</div></div>					
<p>Tryk "Tilføj rolle" og vælg rolle</p> <p>Herefter trykkes på "Næste"</p>					
<hr/>					
<div style="background-color: #007bff; color: white; padding: 5px 20px; border-radius: 4px; display: inline-block;">Forrige</div>				<div style="background-color: #007bff; color: white; padding: 5px 20px; border-radius: 4px; display: inline-block;">Næste</div>	



Service 1: Serviceplatform-service

Anmod om serviceaftale

Type	System	Myndigheder	Services	Parametre	Godkend
------	--------	-------------	----------	-----------	---------

Bekræft serviceaftaleanmodning for it-system:

- HavneAdm

Klik på linket "Accepter vilkår og betingelser" for at kunne færdiggøre serviceanmodningen.

Med anmodning om tilslutning til følgende services:

- DebitorRegistreringAfsend V3.0
 - Type: Fælleskommunal Service
 - Udbyder: Serviceplatformen
 - Roller: dummy
 - Beskrivelse: <https://digitaliseringskataloget.dk/integration/sf1590b01>

Send anmodninger til følgende dataej(er):**Send anmodninger til følgende datamodtager(e):**

- Korsbæk Kommune, CVR nummer 11111111

Send anmodningen med følgende begrundelse:

Denne SA benyttes til overdragelse af Debitorregistreringer vha. SF1590_B_01

[Accepter vilkår og betingelser](#)

Accepter

Send anmodning og afvent kommunes godkendelse.

Forrige

Send anmodning

Service 2: Serviceudbyders service

Anmod om serviceaftale

Type	System	Myndigheder	Services	Parametre	Godkend
Serviceaftalstype: *	<input type="text" value="Uden videregivelse af data"/>				Vælg "Uden videregivelse af data"
Navn: *	<input type="text" value="SF1590_B_01 DebitorRegistreringAfsend - SU - aftaleversion 1"/>				Vælg et sigende navn for serviceaftalen.
Gyldig fra:	2025-09-26				TIP: Inkluder servicenavne/SFxxxx. Tilføj evt. et "versionsnummer" á la "aftaleversion 1", så det på sigt bliver lettere at administrere forskellige revisioner af aftalen. Du kan også tilføje SU for serviceudbyder.
Gyldig til:	<input type="text" value=""/>				Bemærk: Det er ikke muligt for et anvendelsesystem at have flere aftaler med identiske navne for én kommune, hvilket et versionsnummer kan afhjælpe.
Begrundelse: *	<input type="text" value="Denne SA benyttes til overdragelse af Debitorregistreringer vha. SF1590_B_01"/>				Angiv hensigtsmæssig begrundelse for anmodning om serviceaftalen.

[Næste](#)

Service 2: Serviceudbyders service

Anmod om serviceaftale

Type

System

Myndigheder

Services

Parametre

Godkend

HavneAdm

Vælg relevant it-system
(HavneAdm) fra listen.

UUID	Navn^	Leverandør
<input type="text"/>	<input type="text" value="HavneAdm"/>	<input type="text"/>
97b80a4...	HavneAdm	KOMBIT A/S

Forrige

Næste



Service 2: Serviceudbyders service

Anmod om serviceaftale

Type

System

Myndigheder

Services

Parametre

Godkend

Korsbaek Kommune ✕

Vælg alle

Fravælg alle

Ansvarlig myndighed*

kors

Korsbaek Kommune

Vælg den kommune, som serviceaftalen indgås med.

Forrige



Service 2: Serviceudbyders service

Anmod om serviceaftale

Type	System	Myndigheder	Services	Parametre	Godkend
DebitorRegistreringAfsend (ØkoAdm) ✖					
Vælg en eller flere services fra listen. Services kan fremsøges ved at begynde at skrive i et af feltene: UUID, Navn, Type eller Udbyder.					
UUID	Navn^	Type	Udbyder		
<input type="text"/>	<input type="text" value="debitorregistreringAfsend"/>	<input type="text"/>	<input type="text"/>		
429becc7...	DebitorRegistreringAfsend (ØkoAdm)	Webservice Med Rutning	ØkoAdm		
f5a2be30...	DebitorRegistreringAfsend V2.0	Faelleskommunal Service	Serviceplatformen		
d9f6680a...	DebitorRegistreringAfsend V3.0	Faelleskommunal Service	Serviceplatformen		
6c3494ce...	DebitorRegistreringAfsend_2 (Virtualize04)	Webservice Med Rutning	KDI-KOMBIT-SVOT IT-system 04		
e8b581a...	DebitorRegistreringAfsend_3 (Virtualize04)	Webservice Med Rutning	KDI-KOMBIT-SVOT IT-system 04		
bddd8a8...	SF1590_B_01_V3 DebitorRegistreringAfsend KMD Opus De...	Webservice Med Rutning	KMD Opus Debitor		
c8464bb...	ØiRDebitorRegistreringAfsendNexusTest	Faelleskommunal Service	KMD Nexus TEST1 SP		

Vælg serviceudbyders service:
DebitorRegistreringAfsend (ØkoAdm) udbudt af ØkoAdm – som kommunen har oplyst. (Den skal altid have Type "Webservice Med Rutning")

Forrige **Næste**



Service 2: Serviceudbyders service

Anmod om serviceaftale

Type	System	Myndigheder	Services	Parametre	Godkend
Parametre til DebitorRegistreringAfsend (ØkoAdm)					
<div style="border: 1px solid #ccc; padding: 5px;"><div style="border-bottom: 1px solid #ccc; margin-bottom: 5px;"></div><div style="text-align: right;">+ Tilføj rolle</div></div>					
Forrige			Næste		

Tryk "Tilføj rolle" og vælg rolle

Herefter trykkes på "Næste"



Service 2: Serviceudbyders service

Anmod om serviceaftale

Type	System	Myndigheder	Services	Parametre	Godkend
Bekræft serviceaftaleanmodning for it-system: <ul style="list-style-type: none">HavneAdm					Klik på linket "Accepter vilkår og betingelser" for at kunne færdiggøre serviceanmodningen.
Med anmodning om tilslutning til følgende services: <ul style="list-style-type: none">DebitorRegistreringAfsend (ØkoAdm) Type: Web Service med rutning Udbyder: ØkoAdm Roller: Dummy					
Send anmodninger til følgende dataej(er):					
Send anmodninger til følgende datamodtager(e): <ul style="list-style-type: none">Korsbaek Kommune, CVR nummer 11111111					
Send anmodningen med følgende begrundelse: <p>Denne SA benyttes til overdragelse af Debitorregistreringer vha. SF1590_B_01</p>					
Accepter vilkår og betingelser Accepter					
Forrige					
Send anmodning					

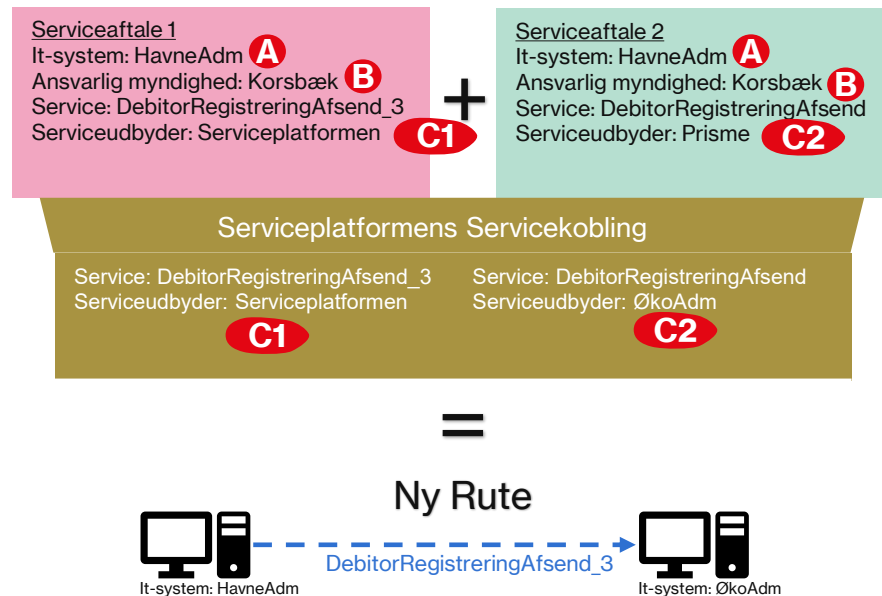


Næste trin

Når kommunen har godkendt begge serviceaftaler, vil en kopi af disse blive sendt til Serviceplatformen. Her vil logikken undersøge, om de to services matcher.

Hvis de to services matcher, oprettes automatisk tilsvarende ruter.

- Kommunen kan derefter administrere webservice-ruten i Ruteadministration (Webservice), herunder deaktivere og sætte start og slutdato på den.
- Når webserviceruten er aktiv, kan HavneAdm efterfølgende oversende debitorregistreringer gennem den.



Kontroller webservice-rute

Efter kommunen har godkendt begge webservices, kan leverandøren og kommunen kontrollere webservice-ruten.

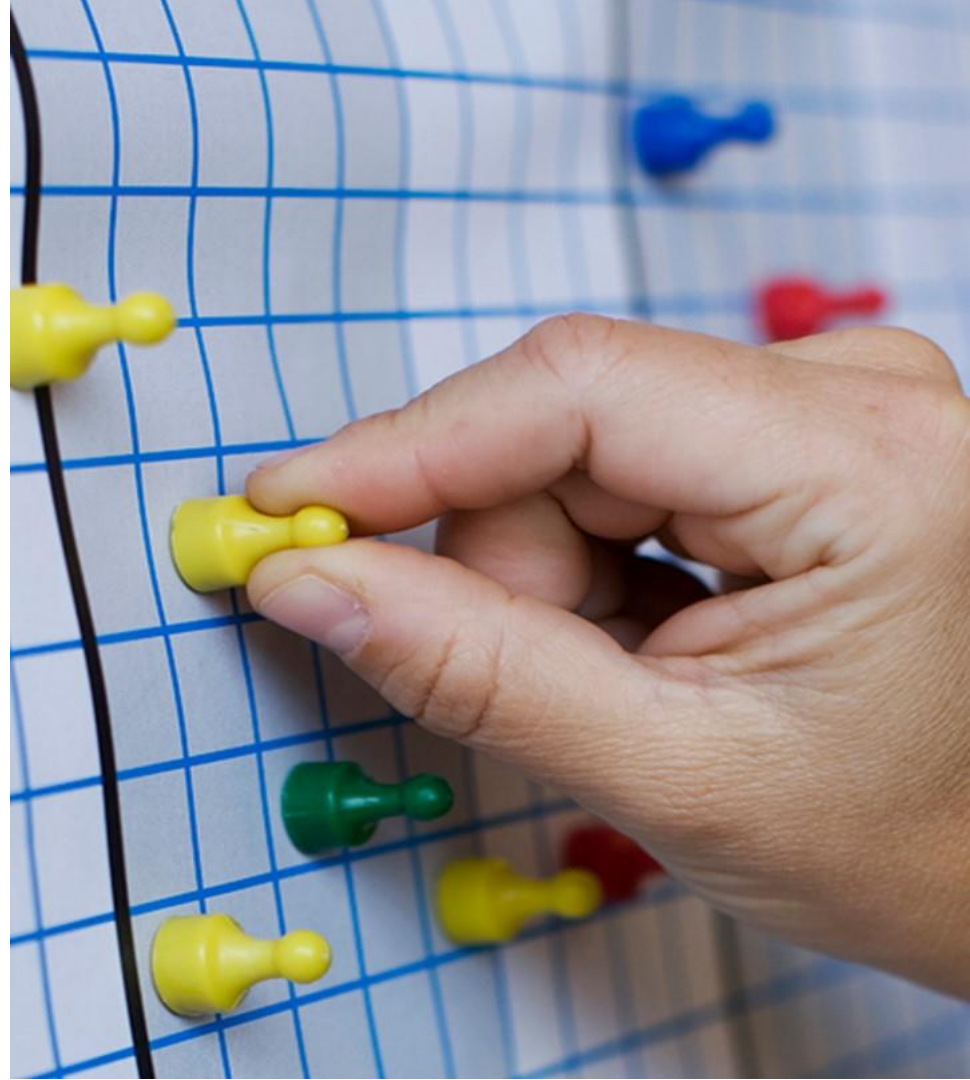
Kontrollen kan foretages af medarbejdere, der har NemLog-in-rollerne¹ "Rute Administrator" eller "Rute Supporter".

Man skal være opmærksom på, at der kan gå nogle minutter før ruten er oprettet.

Hvis ruten er **Aktiv** er ruten klar til brug².

Hvis ruten er **Inaktiv** er det fordi den erstatter en anden rute og så skal den aktiveres. Aktivering foretages af myndighedens "Rute Administrator".

Dette er beskrevet i afsnittet Håndtering af Webservice-rute.



¹Se "Appendiks" vedr. referencedokumentation, roller samt nyttige links.

²I de fleste tilfælde sker rute-aktivering automatisk – se evt. FAQ-sektionen.

Gå til menupunkt "Webservice ruter" i Fælleskommunalt Administrationsmodul

- Opgaveoversigt
- Organisationer
- It-systemer
- Serviceaftaler
- Føderationsaftaler
- Jobfunktionsroller
- Rapporter
- Brugerprofiler
- Konfigurationer
 - Postopsætning
 - Filudveksling ruter
 - Webservice ruter**
- Integrations Administrativ
- Services
- Integrationer
- KOMBIT Administration
- Aftalebetingelser



Serviceplatformen - Web Service Rutning Du er logget på som

[Tilbage til FK-ADM](#)

Ruter

Vis ikke eksplicite ruter

ServiceMajorVersion.Navn	Myndighed(fra)	It-System(fra) ▲	ServiceNavn(Provider)	Myndighed(til)	IT-system(til)	Status	StartDate	SlutDate
					øko			
DebitorRegistreringAfs...	Korsbæk	HavneAdm	KDI-KOMBIT-SVOT L...	Korsbæk	ØkoAdm	Aktiv		
DebitorRegistreringAfs...	KOMBIT A/S	KDI-KOMBIT-SV...	KDI-KOMBIT-SVOT L...	KOMBIT A/S	ØkoAdm	Aktiv		
DebitorRegistreringAfs...	KOMBIT A/S	KDI-KOMBIT-SV...	KDI-KOMBIT-SVOT L...	KOMBIT A/S	ØkoAdm	Aktiv		
DebitorRegistreringAfs...	KOMBIT A/S	KDI-KOMBIT-SV...	KDI-KOMBIT-SVOT L...	KOMBIT A/S	ØkoAdm	Aktiv		2025-09-15
DebitorRegistreringAfs...	KOMBIT A/S	KDI-KOMBIT-SV...	KDI-KOMBIT-SVOT L...	KOMBIT A/S	ØkoAdm	Aktiv		2025-09-16
DebitorRegistreringAfs...	Korsbæk	KDI-KOMBIT-SV...	KDI-KOMBIT-SVOT L...	Korsbæk	ØkoAdm	Aktiv	2025-09-17	
DebitorRegistreringAfs...	Korsbæk	KDI-KOMBIT-Te...	KDI-KOMBIT-SVOT L...	Korsbæk	ØkoAdm	Aktiv	2023-11-16	
DebitorRegistreringAfs...	Korsbæk	KDI-KOMBIT-Te...	KDI-KOMBIT-SVOT L...	Korsbæk	ØkoAdm	Aktiv	2023-11-16	2025-05-08
DebitorRegistreringAfs...	Korsbæk	KDI-KOMBIT-Te...	KDI-KOMBIT-SVOT L...	Korsbæk	ØkoAdm	Aktiv	2025-09-17	
FakturalInformationSva...	Lyngby-Taarbæk	KDI-KOMBIT-Te...	KMD (FakturalInfor...	Lyngby-Taarbæk	KMD Opus Øk...	Aktiv		
DebitorRegistreringAfs...	Korsbæk	KDI-KOMBIT-Te...	KDI-KOMBIT-SVOT L...	Korsbæk	ØkoAdm	Aktiv		
DebitorReaistreringAfs...	Korsbæk	KDI-KOMBIT-Te...	KDI-KOMBIT-SVOT L...	Korsbæk	ØkoAdm	Aktiv		

Webservice-ruter: Overblik

Ruter

Vis ikke eksplicitte ruter

<u>ServiceMajorVersion.Navn</u>	<u>Myndighed(fra)</u>	<u>It-System(fra)</u> ▲	<u>ServiceNavn(Provider)</u>	<u>Myndighed(til)</u>	<u>IT-system(til)</u>	<u>Status</u>	<u>StartDato</u>
		havne			øko		
DebitorRegistreringAfs...	Korsbæk	HavneAdm	DebitorRegistreringAfsen	Korsbæk	ØkoAdm	Aktiv	

Find den nyoprettede rute i Ruteoversigt
– klik på den for at åbne rute-detajler.

Her kan du se status på ruten

TIP: Du kan filtrere



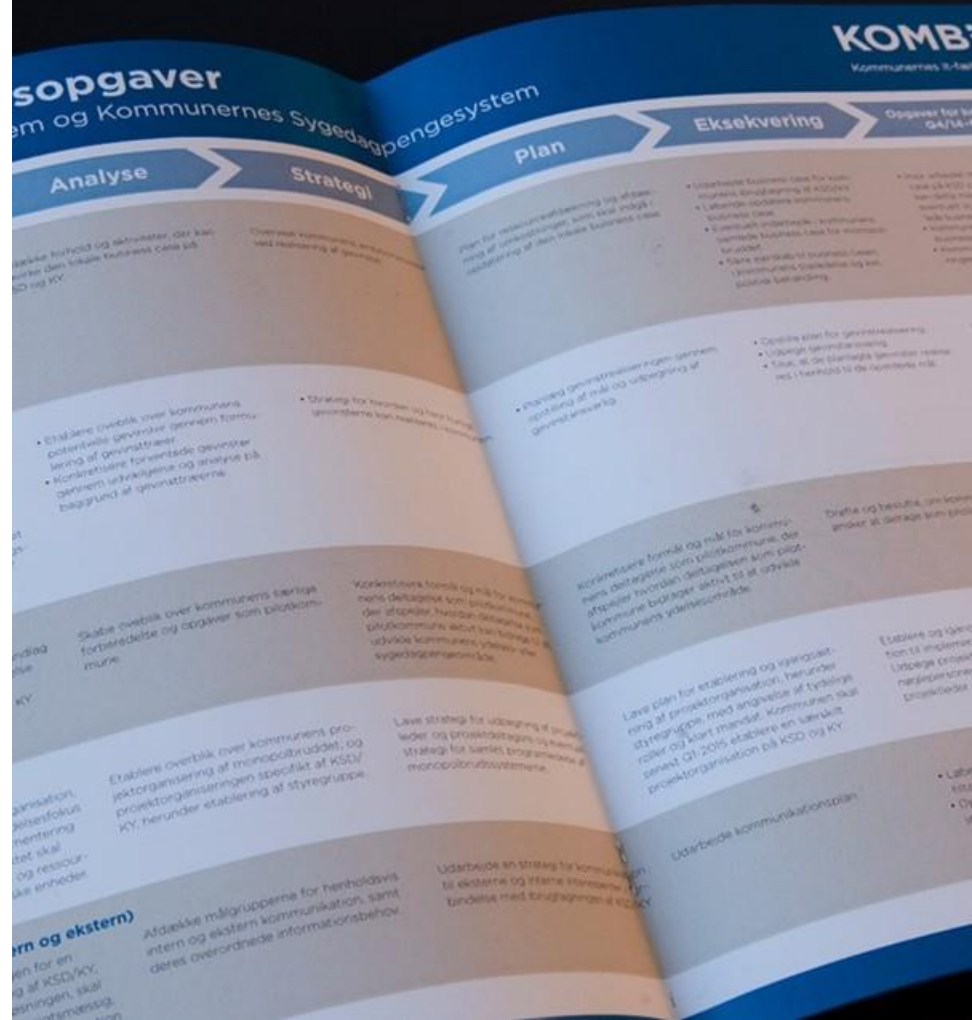
HÅNDBTERING AF WEBSERVICE-RUTE



Oversigt

Kommunen, i dette tilfælde Korsbæk Kommune, skal varetage enkelte opgaver, som fremgår af oversigten nedenfor. Disse vil blive beskrevet i yderligere detaljer på de følgende slides.

- Fælleskommunalt Administrationsmodul
 - Godkend serviceaftale-anmodning fra HavneAdm-systemet.
- Ruteadministration (Webservice)
 - Kontrollere webservice-rute og aktiver den, hvis den ikke allerede er aktiv.



MYNDIGHED

Godkendelse af serviceaftaler

Kommunen skal i Fælleskommunalt Administrationsmodul godkende serviceaftale-anmodning fra HavneAdm-systemet.

Fremgangen for dette er "standard" i forhold til øvrige serviceaftaler.

Godkendelsen foretages af myndighedens "Aftleadministrato" (NemLog-in-rolle)

(Se "[Appendiks](#)" vedr. dokumentation, roller samt nyttige links)



Kontrollér Webservice rute

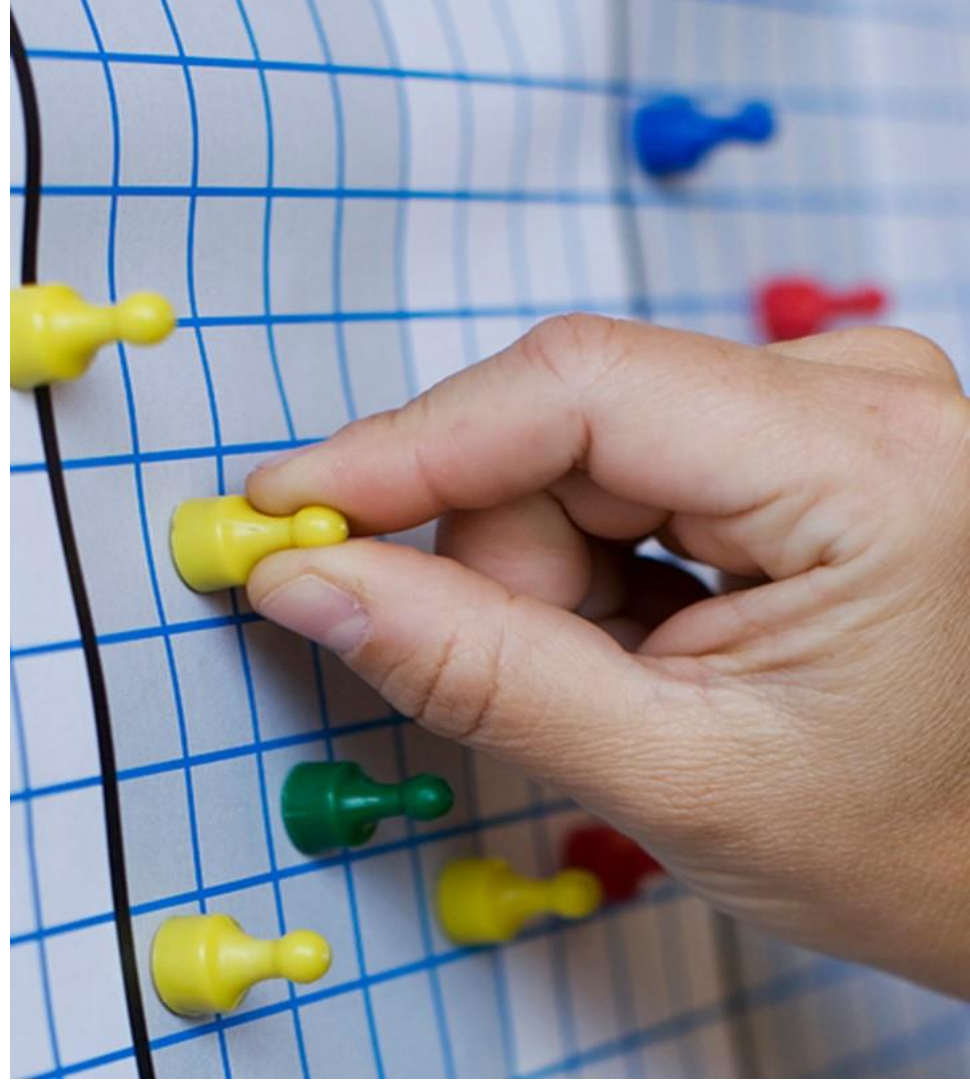
Efter godkendelse af både afsender- og modtagersystemets serviceaftaler, kan kommunens Ruteadministrator (rolle¹ i NemLog-in) i Ruteadministration (Webservice) kontrollere den rute, der er oprettet automatisk på baggrund af de godkendte serviceaftaler.

Man skal være opmærksom på, at der kan gå nogle minutter før ruten er oprettet.

Hvis ruten er **Aktiv** er ruten klar til brug².

Hvis ruten er **Inaktiv** er det fordi den erstatter en anden rute og så skal den aktiveres. Aktiveringen foretages af myndighedens "Rute Administrator".

Dette er beskrevet i de følgende slides.



¹ Se "Appendiks" vedr. referencedokumentation, roller samt nyttige links.

² I de fleste tilfælde sker rute-aktivering automatisk – se evt. FAQ-sektionen.

Gå til menupunkt Webservice ruter i Fælleskommunalt Administrationsmodul

- Opgaveoversigt
- Organisationer
- It-systemer
- Serviceaftaler
- Føderationsaftaler
- Jobfunktionsroller
- Rapporter
- Brugerprofiler
- Konfigurationer
 - Postopsætning
 - Filudveksling ruter
 - Webservice ruter**
- Integrations Administrativ
- Services
- Integrationer
- KOMBIT Administration
- Aftalebetingelser



Serviceplatformen - Web Service Rutning Du er logget på som .

[Tilbage til FK-ADM](#)

Ruter

Vis ikke eksplicitte ruter

ServiceMajorVersion.Navn	Myndighed(fra)	It-System(fra) ▲	ServiceNavn(Provider)	Myndighed(til)	IT-system(til)	Status	StartDate	SlutDate
					øko			
DebitorRegistreringAfs...	Korsbæk	HavneAdm	KDI-KOMBIT-SVOT I...	Korsbæk	ØkoAdm	Aktiv		
DebitorRegistreringAfs...	KOMBIT A/S	KDI-KOMBIT-SV...	KDI-KOMBIT-SVOT I...	KOMBIT A/S	ØkoAdm	Aktiv		
DebitorRegistreringAfs...	KOMBIT A/S	KDI-KOMBIT-SV...	KDI-KOMBIT-SVOT I...	KOMBIT A/S	ØkoAdm	Aktiv		
DebitorRegistreringAfs...	KOMBIT A/S	KDI-KOMBIT-SV...	KDI-KOMBIT-SVOT I...	KOMBIT A/S	ØkoAdm	Aktiv		2025-09-15
DebitorRegistreringAfs...	KOMBIT A/S	KDI-KOMBIT-SV...	KDI-KOMBIT-SVOT I...	KOMBIT A/S	ØkoAdm	Aktiv		2025-09-16
DebitorRegistreringAfs...	Korsbæk	KDI-KOMBIT-SV...	KDI-KOMBIT-SVOT I...	Korsbæk	ØkoAdm	Aktiv	2025-09-17	
DebitorRegistreringAfs...	Korsbæk	KDI-KOMBIT-Te...	KDI-KOMBIT-SVOT I...	Korsbæk	ØkoAdm	Aktiv	2023-11-16	
DebitorRegistreringAfs...	Korsbæk	KDI-KOMBIT-Te...	KDI-KOMBIT-SVOT I...	Korsbæk	ØkoAdm	Aktiv	2023-11-16	2025-05-08
DebitorRegistreringAfs...	Korsbæk	KDI-KOMBIT-Te...	KDI-KOMBIT-SVOT I...	Korsbæk	ØkoAdm	Aktiv	2025-09-17	
FakturalInformationSva...	Lyngby-Taarbæk	KDI-KOMBIT-Te...	KMD (FakturalInfor...	Lyngby-Taarbæk	KMD Opus Øk...	Aktiv		
DebitorRegistreringAfs...	Korsbæk	KDI-KOMBIT-Te...	KDI-KOMBIT-SVOT I...	Korsbæk	ØkoAdm	Aktiv		
DebitorReastrerinoAfs...	Korsbæk	KDI-KOMBIT-Te...	KDI-KOMBIT-SVOT I...	Korsbæk	ØkoAdm	Aktiv		



Webservice-ruter: Overblik

Ruter

Vis ikke eksplicitte ruter

ServiceMajorVersion.Navn	Myndighed(fra)	It-System(fra) ▲	ServiceNavn(Provider)	Myndighed(til)	IT-system(til)	Status	StartDato	SlutDato
DebitorRegistreringAfs...	Korsbæk	havne	DebitorRegistreringAfsenc	Korsbæk	ØkoAdm	Aktiv		

Find den nyoprettede rute i Ruteoversigt
TIP: Du kan filtrere

Her ser du status



Webservice-ruter: Overblik

Ruter

Vis ikke eksplisitte ruter

<u>ServiceMajorVersion.Navn</u>	<u>Myndighed(fra)</u>	<u>It-System(fra)</u> ▲	<u>ServiceNavn(Provider)</u>	<u>Myndighed(til)</u>	<u>IT-system(til)</u>	<u>Status</u>	<u>StartDato</u>	<u>SlutDato</u>
		havne			øko			
DebitorRegistreringAfs...	Korsbæk	HavneAdm	DebitorRegistreringAfsen	Korsbæk	ØkoAdm	Aktiv		

Klik på ruten for at se og ændre detaljer om ruten



Webservice-ruter: Detaljer

DebitorRegistreringAfsend_3

Detaljer

Ændringslog

Status: Aktiv Inaktiv

InfRef: DebitorRegistreringAfsend_3

Type: IMPLICIT

Rutelid: aff20274-662a-41ba-80d7-7cabf44828e6

Afsender:

Myndighed	System
Navn: Korsbæk	Navn: HavneAdm
CVR: 11111111	UUID: 97b80a42-2686-44ca-b7b4-1b86b3a104c7
	Leverandør: KOMBIT A/S
	CVR: 19435075

Modtager:

Myndighed	System
Navn: Korsbæk	Navn: ØkoAdm
CVR: 11111111	UUID: 1cd439da-9196-4618-aafe-26c088764fb0
	Leverandør: KOMBIT A/S
	CVR: 19435075
	ServiceNavn(Provider): DebitorRegistreringAfsend (ØkoAdm)
	InfRef: DebitorRegistreringAfsend_3

Ruteperioder:*

Fra:



Til:

[+ Tilføj ruteperiode](#)

Gem

Annuller

Status

Inaktiv: ruten ignoreres af rutelogikken, når der skal findes en rute til modtagersystemet

Aktiv: Ruten er klar til brug i det tidsrum Ruteperioder dækker

Ruteperioder: Ruter oprettes som standard med en enkelt ruteperiode, der er ubegrænset "bagud" og "fremad" i tid (datofelter er tomme).

Webservice-ruter: Aktivering

DebitorRegistreringAfsend_3

Detaljer

Ændringslog

Status: Aktiv Inaktiv

InfRef: DebitorRegistreringAfsend_3

Type: IMPLICIT

Ruteld: aff20274-662a-41ba-80d7-7cabf44828e6

Afsender:

MyndighedNavn: Korsbæk
CVR: 11111111**System**Navn: HavneAdm
UUID: 97b80a42-2686-44ca-b7b4-1b86b3a104c7
Leverandør: KOMBIT A/S
CVR: 19435075

Modtager:

MyndighedNavn: Korsbæk
CVR: 11111111**System**Navn: ØkoAdm
UUID: 1cd439da-9196-4618-aafe-26c088764fb0
Leverandør: KOMBIT A/S
CVR: 19435075
ServiceNavn(Provider): DebitorRegistreringAfsend (ØkoAdm)
InfRef: DebitorRegistreringAfsend_3

Ruteperioder:*

Fra:



Til:

[+ Tilføj ruteperiode](#)

Gem

Annuller

Ruten er klar til brug, når:

- Den er aktiv, og
- Ruteperioder dækker det tidsrum ruten skal fungere i

Ruteperioder: Ruter oprettes som standard med en enkelt ruteperiode, der er ubegrænset "bagud" og "fremad" i tid (datofelter er tomme). Tilpas periode hvis nødvendigt.

Opret en til-dato på den gamle aktive rute

DebitorRegistreringAfsend V3

Status: Aktiv
InfRef: DebitorRegistreringAfsend_3
Type: Implicit
Ruteld:

Afsender:

Myndighed	System
Navn: Korsbæk CVR: 11111111	Navn: KY UUID: Leverandør: Netcompany CVR: 14814833

Modtager:

Myndighed	System
Navn: Korsbæk CVR: 11111111	Navn: Prisme UUID: Leverandør: Schultz CVR: 89634814 ServiceNavn: DebitorRegistreringAfsend InfRef: DebitorRegistreringAfsend_3

Ruteperioder: Fra: Til:

[+ Tilføj ruteperiode](#)

[Gem](#) [Annuller](#)

Til-dato skal sættes til dagen før skiftet sker for afsender



Opret en fra-dato på den nye rute og aktiver ruten

DebitorRegistreringAfsend V3

Status: **Aktiv**

InfRef: DebitorRegistreringAfsend_3

Type: Implicit

Ruteld:

Afsender:

Myndighed	System
Navn: Korsbæk CVR: 11111111	Navn: KY UUID: Leverandør: Netcompany CVR: 14814833

Modtager:

Myndighed	System
Navn: Korsbæk CVR: 11111111	Navn: Prisme UUID: Leverandør: Schultz CVR: 89634814 ServiceNavn: DebitorRegistreringAfsend InfRef: DebitorRegistreringAfsend_3

Ruteperioder: Fra: Til:

+ Tilføj ruteperiode

Gem Annuller

Fra-dato skal sættes til dagen skiftet skal ske



Opsummering

Hvornår skal Ruteadministrator aktivere en rute?

Aktivering af rute	Service med eksplicit rute	Service med implicit rute
Nyt afsendersystem ibrugtages i kommunen	Automatisk	Automatisk
Første gang en rutbar service, ibrugtages i kommunen	Automatisk	Automatisk
<u>Kommunen skifter serviceudbyder</u> Dvs. et nyt it-system, som udbyder en rutbar service, der tidligere var udbudt af et andet system i kommunen	Automatisk	Manuel



OPRETTELSE AF WEBSERVICE PÅ SERVICEPLATFORMEN



Hvordan registrerer jeg min service?

- Du skal som leverandør af et it-system registrere din service de samme steder, som du gør i dag, men du skal udfylde lidt mere information
 1. I Det Fælleskommunale administrationsmodul erklærer du servicen på dit it-system og udfylder som noget nyt, at servicetypen er en **"Webservice med rutning"**
 2. Dernæst skal du bestille supporttydelsen **"Oprettelse af serviceudbyders webservice"** i Digitaliseringskataloget

Opret service

Stamdata Servicesystemroller Afgrensning af myndigheder

UUID: * 77ac85de-6fa1-4425-a0a8-b14a55cc5407

Navn: *

Entityid ⓘ

Domæne: *

It-system prædikat:

Servicenavn: *

Version: *

http://service

Beskrivelse: ⓘ

Servicespecifikke vilkår: B I H ⌵ ⌶ ⌷ ⌸ ⌹ ⌺ ⌻ ⌼ ⌽ ⌾ ⌿ Ⓞ Ⓟ Ⓠ Ⓡ Ⓢ Ⓣ Ⓤ Ⓥ Ⓦ Ⓧ Ⓨ Ⓩ ⓐ ⓑ ⓓ ⓔ ⓕ ⓖ ⓗ ⓘ Preview ↗

Servicetype: * Webservice med rutning -



Oprettelse af serviceudbyders webservice

Bestillingsformularen, som du skal udfylde efter du har bestilt supportydelsen, er udvidet med et felt, hvor du angiver hvilken service på Serviceplatformen, en anvender skal kalde, for at nå din service.

Din service **kobles** med Serviceplatformens service.

Serviceudbydersystem			
Navn	ØS Indsigt Korsbæk		
Identifikation (UUID)	12345678-1234-1234-1234-1234567890AB		
Driftsmiljø (sæt et 'x')	X	Produktion	Exttest
Produktnavn og version			

Tabel 2 – Serviceudbydersystem

Produktversionen i Tabel 2 udfyldes kun, hvis der er flere versioner af it-systemet og derfor behov for versionskontrol på servicen.

Serviceudbydersystemets Service	
Navn	ØS Indsigt DebitorregistreringAfsend Korsbæk
Entityld	http://korsbaek.dk/service/osi/debitorregistreringafsend/1

Tabel 3 – Serviceudbyders service

I Tabel 3 registreres samme navn og Entityld på servicen, som I har registreret i det Fælleskommunale Administrationsmodul (ADM).

Serviceplatformens Services		
Service 1	Navn	DebitorRegistreringAfsend V2.0
	Entityld	http://oir.serviceplatformen.dk/service/debitorregistreringafsend/2
Service 2	Navn	DebitorRegistreringAfsend V3.0
	Entityld	http://oir.serviceplatformen.dk/service/debitorregistreringafsend/3

Tabel 4 - Serviceplatformens service

I Tabel 4 - Serviceplatformens service registreres de(n) service(s) på serviceplatformen, jeres service skal kobles med. Navn og entityld kan findes i Digitaliseringskataloget under den integrations servicen understøtter. Er der mapning mellem integrationsversioner kan servicen understøtte flere services på serviceplatformen.

FAQ



FAQ

- **Q: Vores serviceaftale er godkendt, så hvorfor er der ikke oprettet en rute?**

- A: Der kan være flere årsager, men nedenstående angiver de typiske forklaringer:

1. Forsinkelse

Ruter oprettes som regel kort tid efter, at sidste serviceaftale godkendes, men der kan være en forsinkelse på op til 30 minutter.

2. Manglende godkendelse

Begge serviceaftaler skal godkendes.

3. Forkerte værdier

Værdierne i afsendersystemets serviceaftaler skal være korrekte – i modsat fald ”matcher” de ikke hinanden, og ruten oprettes ikke.

Det er vigtigt at der findes en KOBLING mellem Serviceplatformens service og serviceudbyders service.

4. Servicekobling er ikke oprettet

Leverandøren af modtagersystemet har ikke registreret service og kobling på Serviceplatformen (manuel ydelse).



FAQ

- **Q: Hvem kan hjælpe med at koordinere, at der anmodes om og godkendes serviceaftaler for både afsender- og modtagersystem?**
- A: Alle kommuner har udpeget en "Rute administrator" (jævnfør KOMBITs rollegalleri), der kan hjælpe med at koordinere arbejdet vedrørende ruter.



FAQ

- **Q: Jeg kan se detaljer for en rute, men jeg kan ikke ændre den - hvorfor?**

- A: Der kan være flere årsager, men nedenstående angiver de typiske forklaringer:

1. Brugerrolle

I Ruteadministration benyttes brugerrollerne "Rute Administrator" og "Rute Supporter", men kun førstnævnte giver rettigheder til at ændre en rute.

2. Modtagende myndighed

En rute kan kun ændres af brugere, der er tilknyttet den modtagende myndighed. Denne begrænsning kan dog ændres vha. delegeringsfunktionaliteten i Ruteadministration (se **[Vejledning til Webservice Ruteadministration]** – for yderligere information om delegering). Der er også en beskrivelse i Appendikset i nærværende dokument.

3. "Kollision" med eksisterende implicit rute

Ruter findes i to varianter: Implicit og eksplicit. For implicitte ruter gælder særlige krav til, at disse ikke må "kollidere" med hinanden, da rutelogikken i så fald ikke vil kunne fremsøge det korrekte modtagersystem (se næste spørgsmål for flere detaljer om dette emne). Såfremt en implicit rute kolliderer med en anden, vil den ikke kunne gemmes med tilstand aktiv.



FAQ

- **Q: Hvordan får jeg slettet eller inaktiveret en rute?**

- A: Der er forskel på inaktivering og sletning af ruter, men fælles for begge er dog, at de lukker for overførsel af data:

Inaktivering: Alle ruter kan administreres i Ruteadministration, herunder gøres inaktive eller få tilpasset gyldighedsperiode. Inaktive ruter fremgår af ruteoversigten, men det er ikke muligt at bruge dem til at foretage servicekald via.

Sletning: Som beskrevet på de foregående slides, oprettes en rute automatisk, når to serviceaftaler matcher hinanden. Ruten vil fortsætte med at eksistere, så længe sådanne aftaler eksisterer – enten de oprindelige eller erstatninger – og det er ikke muligt at slette ruten manuelt. Hvis man ønsker at slette ruten, er det derfor nødvendigt at udløbe mindst én af de bagvedliggende serviceaftaler.

Bemærk: En rute vil fortsætte med at eksistere i 3 måneder efter, at der ikke længere eksisterer et gyldigt, matchende serviceaftale-par. Derved risikerer man ikke, at ruten slettes som følge af et utilsigtet serviceaftaleudløb.



FAQ

- **Q: Hvorfor får jeg en fejlbesked ("overlapping date entries are not supported"), når jeg forsøger at gemme en implicit rute?**
 - A: Fejlbeskeden opstår, fordi ruten "kolliderer" med en anden rute. For at forstå dette problem, skal man kende mekanismen bag implicite ruter.

Når der sendes gennem en implicit rute, behøver afsendersystemet ikke angive modtagersystemet. I stedet bruges samlingen af ruter til at finde en rute, der indeholder information om modtagersystemet.

Denne logik kræver, at ruteudsøgning kun resulterer i én rute, så modtagersystemet kan bestemmes entydigt. Hvis søgningen resulterer i flere ruter (og dermed flere modtagersystemer), kan rutelogikken ikke entydigt bestemme det korrekte modtagersystem. Derfor tillader Ruteadministration ikke, at man gemmer ændringer på en implicit rute, hvis det medfører kollision.

For at løse dette problem skal brugeren typisk justere de kolliderende ruters perioder. Hvis en myndighed for eksempel udskifter et modtagersystem ved årsskifte, skal slutdatoen på ruter til den gamle løsning justeres (fx 31-12-2024), og startdatoen på ruter til den nye løsning justeres (fx 01-01-2025). Derefter kan alle ruter gemmes som aktive.

Bemærk, at dette problem ikke opstår for eksplicite ruter, hvor afsendersystemet angiver modtagersystemet. I disse tilfælde behøver rutelogikken ikke at søge efter modtagersystemet via samlingen af ruter, men skal blot sikre, at angivelserne i kaldet matcher mindst én rute (og dermed er tilladt).



FAQ

- **Q: Hvad er formålet med delegering?**

- A: Delegeringsfunktionaliteten gør det muligt for myndigheder at uddelegere administrationen af ruter til eksempelvis leverandører.

Delegeringen fungerer på "Serviceversions-niveau"; hvis eksempelvis en kommune uddelegere en specifik "serviceversion til en leverandør, vil den pågældende leverandør kunne se samtlige ruter, der vedrører serviceversionen, og hvor kommunen enten er den afsendende eller den modtagende myndighed. I de tilfælde, hvor kommunen er den modtagende myndighed, vil leverandøren også kunne foretage ændringer af ruten.

Funktionaliteten kan især være nyttig i forbindelse med leverandørskifte, hvor ruter til den gammel løsning skal sættes til udløb, og ruter til den nye løsning skal sættes til at starte umiddelbart efter.



FAQ

- **Q: Hvor finder jeg information om serviceversioner, InfRefs, afsendende myndighed, modtagende myndighed etc.?**
- A: Disse informationer er integrationsspecifikke og vil derfor kunne findes i dokumentationen for den pågældende integration, typisk integrationsbeskrivelsen. Det er i øvrigt de samme informationer, der tidligere blev benyttet i den "gamle" bestillingsblanket til oprettelse af ruter.



APPENDIKS



Referencedokumentation

Yderlige vejledninger og mere dybdegående dokumentation kan findes her.

- [Vejledning til Serviceplatformen Webservice Ruteadministration \(under udarbejdelse\)](#)
- [Fælleskommunalt Administrationsmodul dokumentation](#)
 - Løsningsside - [link](#)
- [Digitaliseringskataloget](#)
 - Login links til fælleskommunale løsninger - [link](#) (menu øverst til højre - tryk på "hængelås")
 - NemLog-in rolleoversigt - [link](#) (Vejledning til Nemlog-In og Mitid Brugeradministration)
 - Supporttydelser - [link](#)



NemLog-in roller

Mange opgaver i denne pixibog håndteres i fælleskommunale løsninger, der forudsætter tildeling af NemLog-in-rolle, og disse er opsummeret i nedenstående tabel. De relevante roller vil endvidere fremgå af den enkelte løsnings dokumentation og ofte også af "Vejledning til Nemlog-In og Mitid Brugeradministration" (se forrige slide).

Bemærk: På foregående slides benyttes forkortede rollenavne eks. "Leverandøradministrator", men tabellen viser de komplette navne (gælder for Produktionsmiljøet).

Rettighed (navngivning i NemLog-in)	Beskrivelse af rollen	Bemærkning
KOMBIT STS Administrationsmodulet Leverandøradministrator	Giver rettigheder til at administrere it-systemer og anmode om serviceaftaler i Fælleskommunalt Administrationsmodul.	Benyttes af <u>leverandører</u> til at anmode om serviceaftaler.
KOMBIT STS Administrationsmodulet Aftaleadministrator	Giver rettigheder til at administrere og godkende serviceaftaler i Fælleskommunalt Administrationsmodul.	Benyttes af <u>kommune</u> til at godkende serviceaftale-anmodninger fra leverandører.
KOMBIT Serviceplatformen Rute Administrator	Giver rettigheder til at se og administrere ruter i Ruteadministration	Benyttes af <u>kommune</u> og <u>leverandører</u> til at administrere, herunder aktivere, ruter. Leverandør vil uden delegering have "read-only" adgang.
KOMBIT Serviceplatformen Rute Supporter	Giver rettigheder til at se i Ruteadministration	



Ruter

En **rute** bestemmer, hvilket **kildesystem** der bliver kontaktet, når en kommunes **anvendelsesystem** kalder en service. Formålet er at nå en service, som kommunens it-system udbyder.

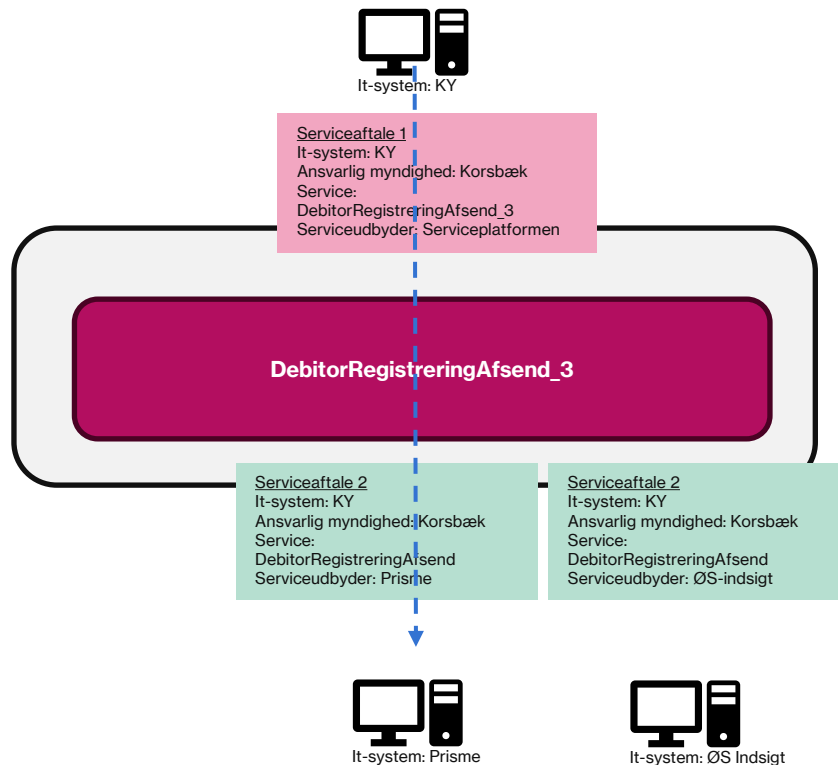
Servicen understøtter en bestemt serviceversion.

For at en rute kan bruges, skal de nødvendige serviceaftaler være på plads.

Ruter har gyldighedsperioder. Uden en gyldig rute kan en service ikke kaldes.

To forskellige rutetyper:

- **Explicit** Anvendelsesystem vælger selv kilde it-systemet i kaldet
- **Implicit** Afvendelsesystem angiver ikke kildesystemet i kaldet. Rutelogik finder selv kildesystemet.



Implicitte Ruter

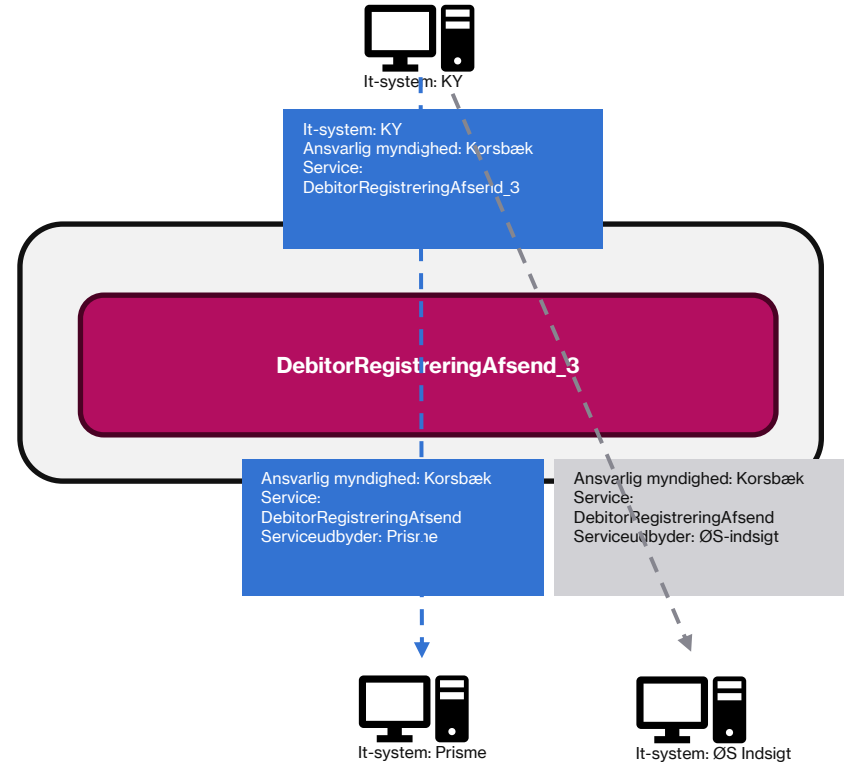
Anvendersystemet skal kun fortælle hvilken kommunen de vil sende til. Serviceplatformen vælger det system i kommunen, der pt. udbyder servicen ved at finde en brugbar rute.

Rutelogikken søger efter en rute, der har følgende egenskaber:

- Er oprettet til anvendersystemet, der kalder (fx KY, der skal opkræve et tilbagebetalingskrav)
- Ruten er beregnet til den serviceversion anvendersystemet kalder (eksempelvis DebitorRegistreringAfsend_3)
- Kaldte service findes på et kildesystem i kommunen (fx ØS-indsigt)
- Ruten er aktiv og er gyldig på tidspunktet, der kaldes

Ruten er entydig på kaldtidspunktet.

Der må altså ikke samtidigt være mere end én aktiv rute for et anvendersystem til forskellige kildesystemer i kommunen, der udbyder samme service. Men der må gerne være nogle, der er inaktive (på vej – eller under afvikling)



Eksplicitte ruter

Eksplicitte ruter benyttes, når afsenderen skal styre hvem der modtager servicekaldet. Fx skal debtorsystemet benytte service DækningAfsend på det fagsystem, der tidligere har sendt et krav til opkrævning. Debtorsystemet-systemet skal altså kunne ramme servicen DækningAfsend på flere af kommunen fagsystem.

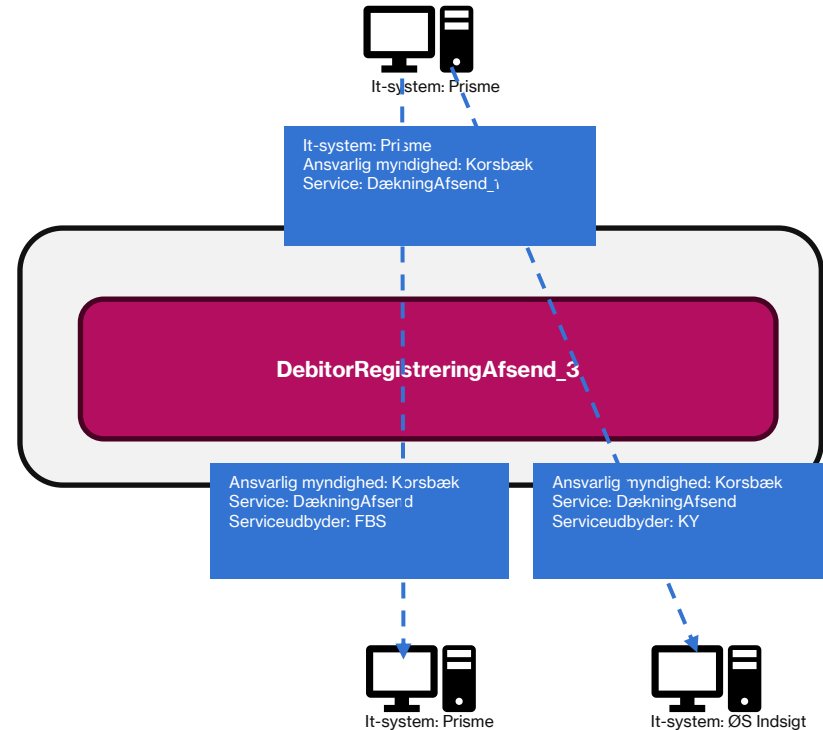
Eksempel 1 :

FBS har sendt en biblioteksbøde til Prisme.
Prisme skal kalde FBS, når en låner har betalt sin bøde

Eksempel 2:

KY har sendt et tilbagebetalingskrav til Prisme.
Prisme skal kalde KY, når der kommer indbetaling fra ydelsesmodtageren.

Flere eksplicitte ruter fra samme afsender til samme slags service på forskellige modtagersystemer kan være aktive samtidigt



Ruteadministration – Log-in via genvej fra Fælleskommunalt Administrationsmodul

Fælleskommunalt Administrationsmodul

- Opgaveoversigt
- Organisationer
- It-systemer
- Serviceaftaler
- Føderationsaftaler
- Jobfunktionsroller
- Rapporter
- Brugerprofiler
- Konfigurationer
- Postopsætning
- Filudveksling ruter
- Webservice ruter**
- Services

Opgaveoversigt

<u>Frist</u> ^	<u>Oprettet</u>	<u>Type</u>
<input type="text"/>	<input type="text"/>	<input type="text"/>

Samme NemLog-in-roller til "Filudveksling ruter" og "Webservice ruter"



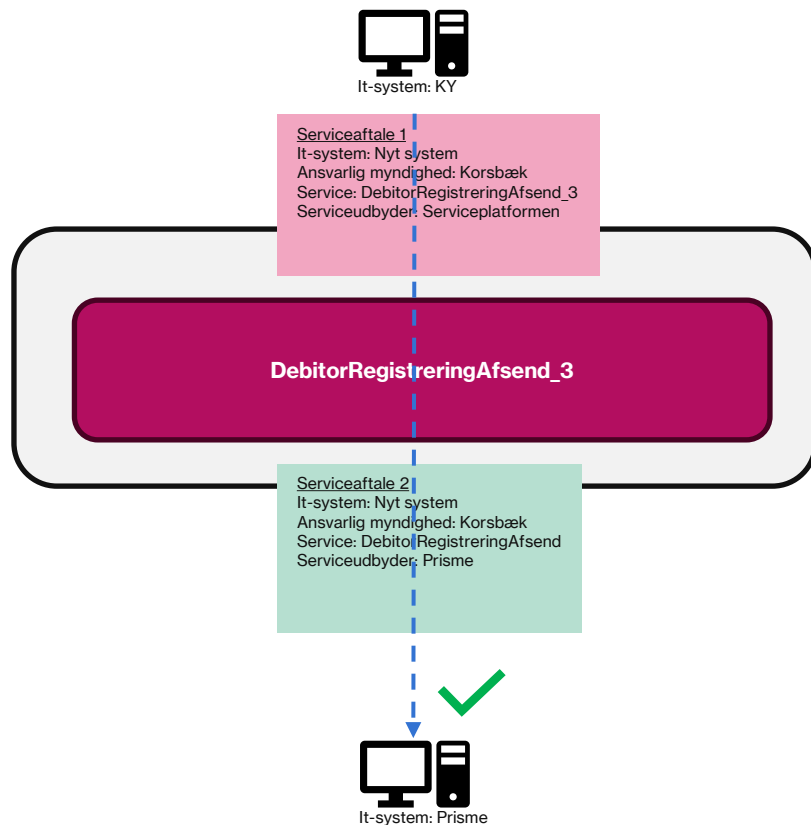
CASE

Nyt it-system skal tilsluttes kommunens service

Det ny it-systems leverandør opretter 2 serviceaftaler

Kommunen godkender begge serviceaftaler

Ruten oprettes automatisk og er aktiv med det samme



Kommunen skifter it-system som udbyder en service (1/6)

Samtlige it-systemer, der kalder det gamle it-systems services, skal have nye serviceaftaler til at kalde det nye it-systems services.

NB: Serviceaftalen mod service udbudt af Serviceplatformen behøver ikke at blive skiftet ud.

Husk – den nye leverandør skal have registreret sine services i Administrationsmodulet og på Serviceplatformen



It-system: KY

Serviceaftale 1
It-system: KY
Ansvarlig myndighed: Korsbæk
Service:
DebitorRegistreringAfsend_3
Serviceudbyder: Serviceplatformen

DebitorRegistreringAfsend_3

Serviceaftale 2 (gammel)
It-system: KY
Ansvarlig myndighed: Korsbæk
Service:
DebitorRegistreringAfsend
Serviceudbyder: KMD OPUS

Serviceaftale 2 (ny)
It-system: KY
Ansvarlig myndighed: Korsbæk
Service:
DebitorRegistreringAfsend
Serviceudbyder: Prisme



It-system: KMD OPUS



It-system: Prisme

Kommunen skifter it-system som udbyder en service (2/6)

- Sådan findes it-systemer, der kalder en service

< Tilbage til STS Admin

Ruter

Vis ikke eksplicitte ruter

	Myndighed(fra)	It-System(fra)	Myndighed(til)	IT-system(til)	Status	StartDate	SlutDate
				<input type="text" value="Prisme Ballerup"/>			
DebitorRegistreringAf..	Ballerup	KSD	DebitorRegistreringAf..	Prisme Ballerup	Aktiv		
DebitorRegistreringAf..	Ballerup	KY	DebitorRegistreringAf..	Prisme Ballerup	Aktiv		
FakturalInformationSv..	Ballerup	KP - Prod	FakturalInformationSv..	Prisme Ballerup	Aktiv		



Kommunen skifter it-system som udbyder en service (3/6)

- Find detaljer om kaldende it-system

DebitorRegistreringAfsend V3

Status: Aktiv
InfRef: DebitorRegistreringAfsend_3
Type: Implicit
Ruteld:

Afsender:

Myndighed Navn: Korsbæk CVR: 11111111	System Navn: KY UUID: Leverandør: Netcompany CVR: 14814833
--	---

Modtager:

Myndighed Navn: Korsbæk CVR: 11111111	System Navn: Prisme UUID: Leverandør: Schultz CVR: 89634814 ServiceNavn: DebitorRegistreringAfsend InfRef: DebitorRegistreringAfsend_3
--	---

Ruteperioder: Fra: Til:

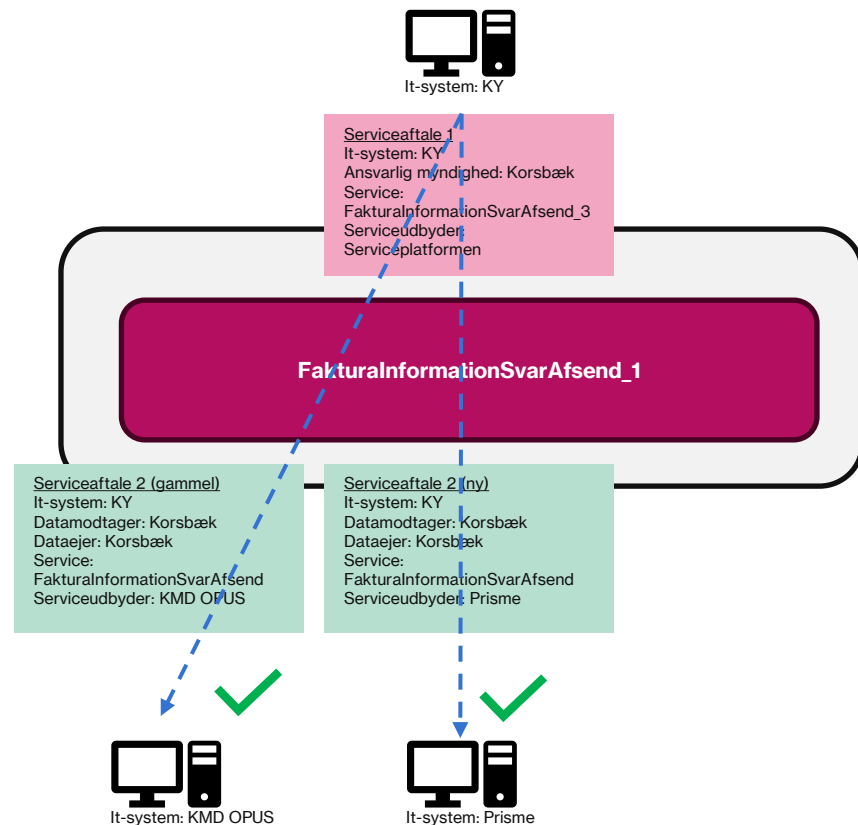
[+ Tilføj ruteperiode](#)

[Gem](#) [Annuller](#)



Kommunen skifter it-system som udbyder en service (4/6)

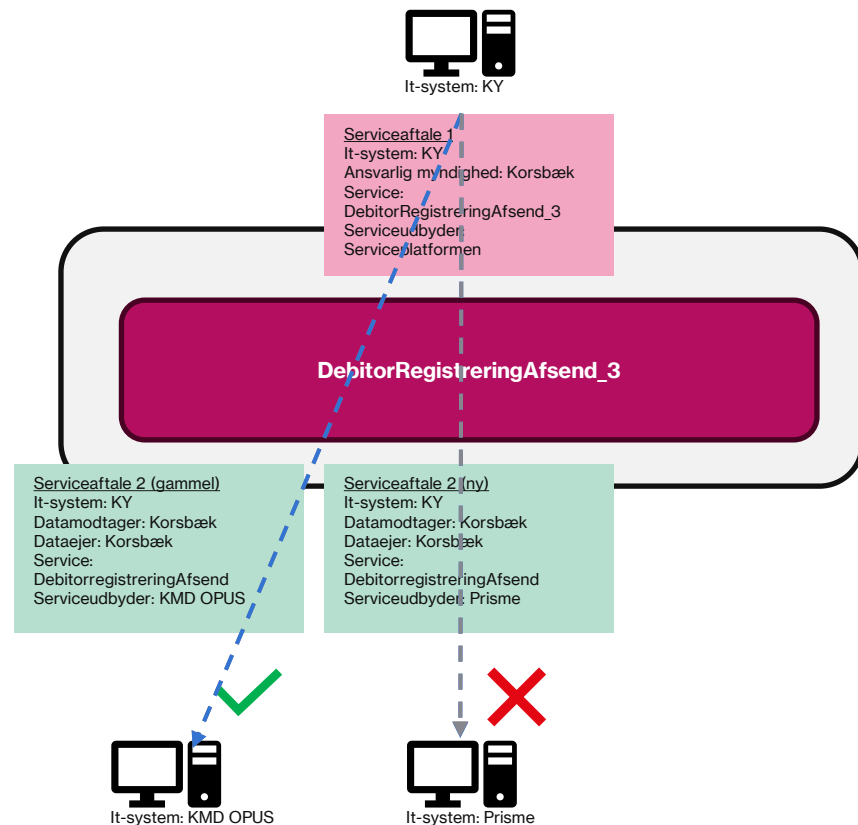
Eksplicitte ruter **aktiveres** automatisk, når serviceaftaler er på plads



Kommunen skifter it-system som udbyder en service (5/6)

Implicitte ruter skal **aktiveres** af Ruteadministrator for at sikre kontrolleret overgang til nyt it-system.

For at det kan ske skal den "gamle" implicit rute enten have en ophørsdato (til-dato) eller inaktiveres.
Den nye rute skal have fra-dato sat til efter gammel implicit rutes ophør.

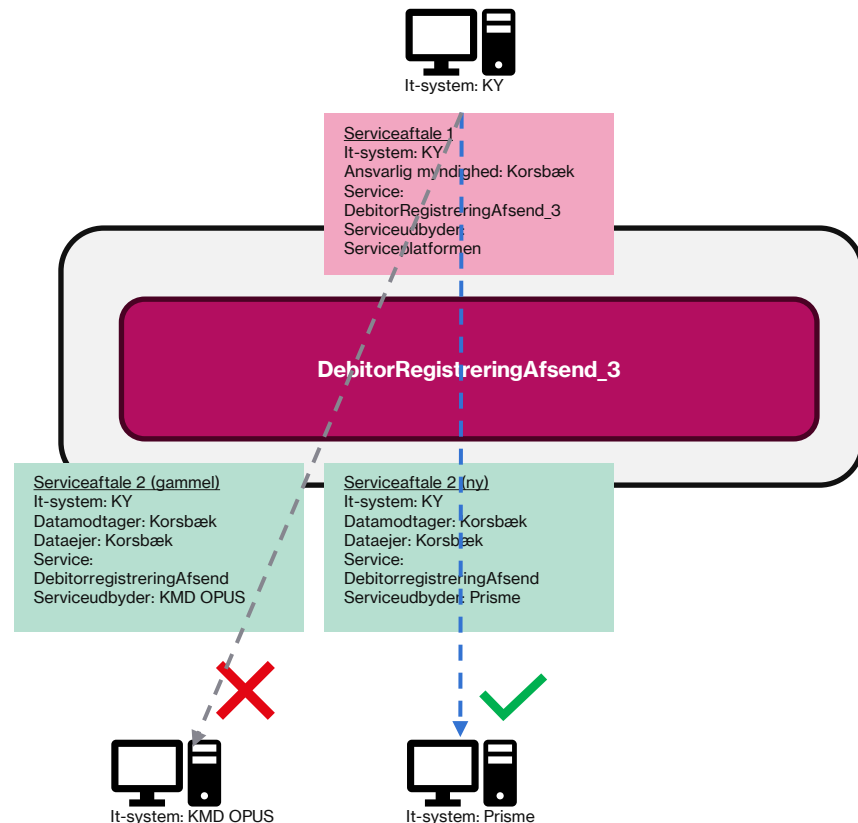


Kommunen skifter it-system som udbyder en service (6/6)

Implicitte ruter skal **aktiveres** af Ruteadministrator for at sikre kontrolleret overgang til nyt it-system.

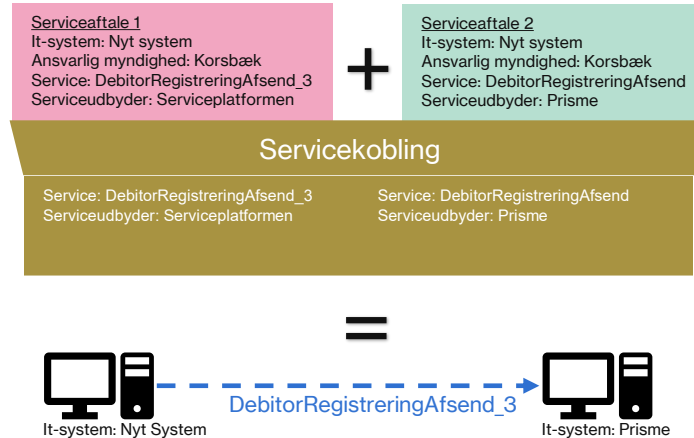
For at det kan ske skal den "gamle" implicit rute enten have en ophørsdato (til-dato) eller inaktiveres.

Den nye rute skal have fra-dato sat til efter gammel implicit rutes ophør.



Servicekobling styrer rutens tilblivelse

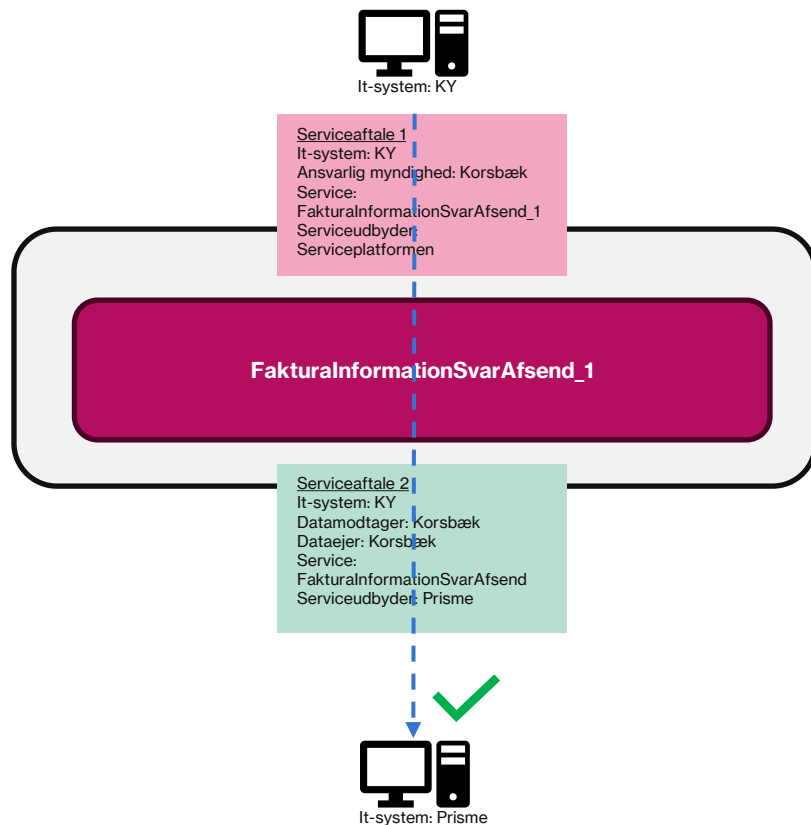
- Definerer hvordan services, der udbydes af Serviceplatformen, kan kobles til de services, I som leverandører har registreret på jeres it-systemer i Fælleskommunalt Administrationsmodul. Disse services skal fremover være af typen ”**Web Service med rutning**”.
- Serviceaftaler til ”Web Service med Rutning” provisioneres til Serviceplatformen og indgår i rutelogikken
- Det samme gør serviceaftaler til Serviceplatformens services.
- Når der er match mellem en servicekobling og to serviceaftaler, dannes der automatisk en rute.
- I bestiller servicekobling og Serviceplatformens Helpdesk udfører - se senere



CASE

Nedlæg rute (1/3)

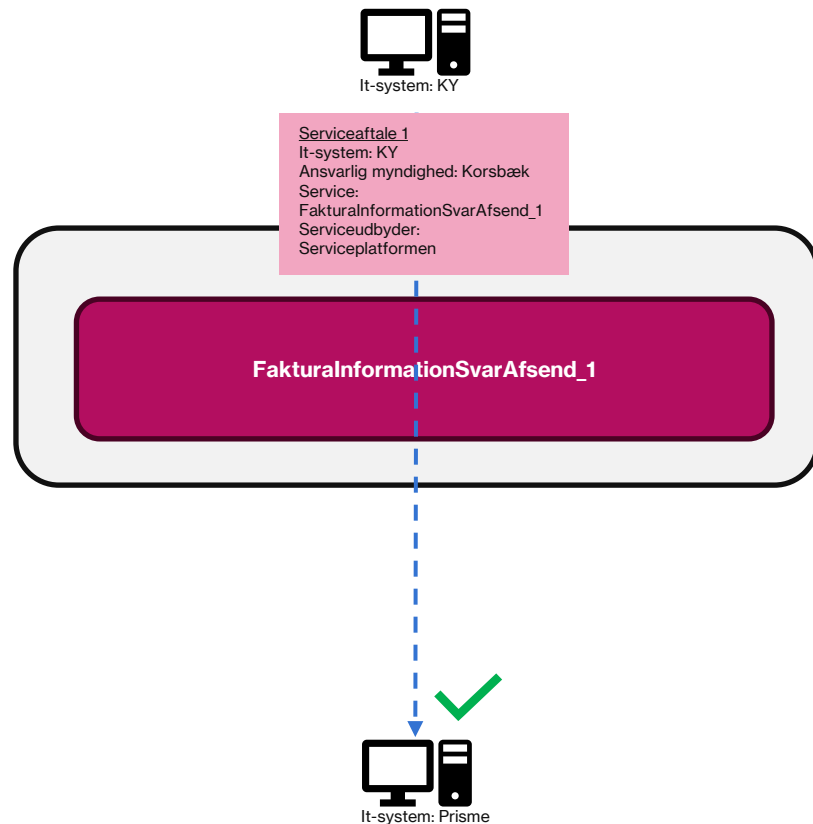
Ruter, der ikke er omfattet af fornødne serviceaftaler, nedlægges efter en periode.



CASE

Nedlæg rute (2/3)

Ruter, der ikke er omfattet af fornødne serviceaftaler, nedlægges efter en periode.



CASE

Nedlæg rute (3/3)

Ruter, der ikke er omfattet af fornødne serviceaftaler, nedlægges efter en periode.



It-system: KY

Serviceaftale 1
It-system: KY
Ansvarlig myndighed: Korsbæk
Service:
FakturalInformationSvarAfsend_1
Serviceudbyder:
Serviceplatformen

FakturalInformationSvarAfsend_1



It-system: Prisme



Delegering

- Funktionaliteten giver myndigheder mulighed for at uddelegere administration af ruter til andre myndigheder og typisk leverandører.
- Delegering foretages pr. ServiceVersion (InfRef) ikke pr. rute.



Delegering

< Tilbage til FK-ADM

Ruter

Delegering

Rapporter

Administration af rutebaseret services

Administration af servicekobling

Delegering

Organisation	ServiceMajorVersion.Navn	Type	rede
<input type="text"/>	<input type="text"/>	web	
KOMBIT A/S(CVR 19435075)	DebitorkontoAnmodningAfsend_1	Webservice med rutning	
KOMBIT A/S(CVR 19435075)	DebitorRegistreringAfsend_3	Webservice med rutning	KMD A/S (CVR:26911745),Læsø (CVR:459...
KOMBIT A/S(CVR 19435075)	IndbetalingTilbageførOrdreAfsend_1	Webservice med rutning	
KOMBIT A/S(CVR 19435075)		Webservice med rutning	
KOMBIT A/S(CVR 19435075)	FakturalInformationAfsend_1	Webservice med rutning	
KOMBIT A/S(CVR 19435075)	N/A	Webservice med rutning	
KOMBIT A/S(CVR 19435075)	DækningAfskrivningRegistreringAfsend_1	Webservice med rutning	
KOMBIT A/S(CVR 19435075)	DebitorkontoAnmodningSvarAfsend_1	Webservice med rutning	
KOMBIT A/S(CVR 19435075)	DebitorForespørgselAfsend_1	Webservice med rutning	
KOMBIT A/S(CVR 19435075)	DebitorIndbetalingAfsend_1	Webservice med rutning	
KOMBIT A/S(CVR 19435075)	DebitorRegistreringAfsend_2	Webservice med rutning	KMD A/S (CVR:26911745)
KOMBIT A/S(CVR 19435075)	FakturalInformationSvarAfsend_1	Webservice med rutning	



Delegering

DebitorRegistreringAfsend_3

Detaljer

Ændringslog

ServiceMajorVersion.Navn:	DebitorRegistreringAfsend_3
Type:	Webservice med rutning
Organistaion:	KOMBIT A/S 19435075
Delegerede:	KMD A/S (CVR26911745) Læsø (CVR45973328)

I dette eksempel på delegering, kan ruter, der vedrører serviceversion "DebitorRegistreringAfsend_3", og hvor KOMBIT er modtagende myndighed, nu se/redigeres* af brugere fra Læsø og KMD.

* Rettigheder afhænger af brugers NemLog-in-rolle.



Delegering

- En kommune vælger selv, om man ønsker at uddelegere en given serviceversion.
- En kommune kan uddelegere en serviceversion til leverandører af modtagersystemer.
- En kommune har fortsat selv mulighed for at administrere en rute, hvis rutens serviceversion er uddelegeret.

