

## **Vejledning til Fordelingskomponenten**

Udarbejdet for:

KOMBIT A/S

Halfdangsgade 8

2300 København S

## Revision

Nuværende revision: 1.5

### Revisionshistorik

Revision	Dato	Ændring
0.1	01.02.2016	
1.0	14.03.2016	
1.0.1	27.05.2016	
1.0.2	10.10.2016	Tilføjet information om MeddelelseIndholdstypelidentifikator
1.0.3	06.07.2018	Rettelser i forhold til KSP-934
1.0.4	11.07.2018	Tilføjelse af sektion 9.2 omhandlende import af routingregler.
1.0.5	13.11.2018	Tydeliggørelse af forskellene mellem version 1, 2 og 3.
1.1	01.07.2022	CR074 - CR074 – Opdateret til at refkleret de nye roller i FBRS
1.2	28.09.2023	Opdateret i forhold til CR224 - FKO underst. NgDP – SF2900
1.3	12.04.2024	Opdateret i forhold til CR244 - Redesign of the UI of the SF2900 distribution component
1.4	06.01.2026	Opdateret i henhold til CR325 – Regelprioritet og UI-opdateringer
1.5	13.03.2026	Alle opdateringer for CR325 er accepteret af Kombit. Dokument ophøjes til v1.5

# Indhold

1	Introduktion .....	4
2	Begreber.....	4
3	Ressourcer.....	6
4	Fordelingskomponenten.....	7
5	Fordeling mellem versioner .....	8
6	Fordeling af dokumenter, journalnotater og formularer.....	11
6.1	Fordeling af Journalnotater og formularer fra it-system til it-system.....	11
6.2	Fordeling af Dokumenter.....	13
7	Afsender- og modtagersystemer .....	14
7.1	Afsendersystemet.....	14
7.2	Modtagersystemet .....	15
8	Webservices .....	15
8.1	Fordelingskomponentens webservice.....	16
8.1.1	FordelingsObjektAfsend.....	16
8.1.2	FordelingsKvitteringModtag .....	22
8.1.3	FordelingsModtagerList .....	25
8.1.4	FordelingsModtagerValider .....	27
8.2	Afsendersystemets webservice .....	29
8.3	Modtagersystemets webservice.....	29
9	Routinginformation.....	29
9.1	Indtastning af Fordelingsregler .....	29
9.2	Import af Fordelingsregler .....	32
9.2.1	Fordelingsregler Excel ark format .....	32
10	Registrering som anvender af Fordelingskomponenten på Serviceplatformen .....	32
10.1	Oprettelse som anvender af Fordelingskomponenten.....	33
10.2	Fordelingskomponenten i testsystemet .....	33

## 1 Introduktion

Dette dokument har til formål at vejlede anvendere i brug af, og tilslutning til, fordelingskomponenten på Serviceplatformen.

Der er tre versioner af Fordelingskomponenten på Serviceplatformen. De vil blive omtalt i dette dokument som version 1, version 2 og version 3. Version 1 er dog under udfasning hvorfor der ikke længere kan oprettes serviceaftaler på denne. Vær opmærksom på at det ikke er tilladt at oprette en serviceaftale på mere end én version af Fordelingskomponenten for et givent IT-system.

Ny anvendere må kun benytte version 3. Version 2 er dog stadig tilgængelig for at sikre bagudkompatibilitet for anvendere som benytter den ældre token sikkerhedsmodel. Version 2 og version 3 er funktionelt ens men udstilles med forskellige sikkerhedsmodeller.

Da de tre versioner af Fordelingskomponenten deler størstedelen af deres funktionalitet, er vejledningen opbygget således at medmindre det eksplicit er skrevet at noget kun gælder for enten version 1, version 2 eller version 3, så gælder det for alle tre versioner.

## 2 Begreber

Begreb	Beskrivelse
Afsendersystem	Et it-system/fagsystem der anvender Fordelingskomponenten til afsending af fordelingsobjekter.
Dokument	En fil tilknyttet en sag der skal sendes via Fordelingskomponenten. Overførslen af filer sker via Serviceplatformens SFTP server.
Fordelingsobjekt	Samlet begreb for dokument, journalnotat og formular
Fordelingsanmodning	En anmodning om fordeling af et fordelingsobjekt til et givent modtagersystem.
Formular	Formulare er defineret af de parter der udveksler disse Data bestående af et PDF dokument og en XML. PDF er et læsbar version af de data, som er indeholdt i XML-en.
Journalnotat	Et notat tilknyttet en sag der skal sendes via Fordelingskomponenten.
MeddelelseIndholdstypeldentifikator	Identificerer indholdstypen af en meddelelse defineret i administrationportalen for Digitalpost og kan angives i Serviceplatformens administrationsportal.
Modtagersystem	Et it-system/fagsystem der modtager fordelingsobjekter fra Fordelingskomponenten.
ForderlingsregelEmne	Referer til emnet fra KLE ( <a href="http://www.kle-online.dk">http://www.kle-online.dk</a> ) Angives i det medsendte forderlingsregel information.
Forderlingsregel HandlingFacet	Referer til handlingsfacetter fra KLE ( <a href="http://www.kle-online.dk">http://www.kle-online.dk</a> )Angives i det medsendte fordelingsregelinformation.
Forderlingsregel Routinginformation	Specificerer hvilket system et givent fordelingsobjekt skal sendes til. Sendes som en del af en fordelingsanmodning.
Forderlingsregel RoutingModtagerAktoer	Det system et givent fordelingsobject skal sendes til. Kan gives som et alternativ til et Forderlingsregel Emne og ForderlingsregelHandlingFacet. Angives i det medsendte fordelingsregelinformation.

Forderlingsregel Myndighed	Den myndighed som et fordelingsobjekt skal sendes til. Angives i det medsendte forderlingsregelroutinginformation.
Sysid	Identificerer kommunes afsendelsessystem i DigitalPost og kan læses fra dets administrationsportal.
Test system	Serviceplatformens eksterne testmiljø der kan tilgås på: <a href="https://exttestwww.serviceplatformen.dk/">https://exttestwww.serviceplatformen.dk/</a>

## 3 Ressourcer

Reference	Ressource
[USM0005]	<a href="https://docs.kombit.dk/latest/d312b273">https://docs.kombit.dk/latest/d312b273</a>
[Opsætningsguide]	<a href="https://docs.kombit.dk/latest/81fa3a9e">https://docs.kombit.dk/latest/81fa3a9e</a>
[InvocationContextXsd]	<a href="https://docs.kombit.dk/integration/sf2900/latest/pakke">https://docs.kombit.dk/integration/sf2900/latest/pakke</a> Teknisk Spec [Dato]\sp\InvocationContext_1.xsd"
[AuthorityContextXsd]	<a href="https://docs.kombit.dk/integration/sf2900/latest/pakke">https://docs.kombit.dk/integration/sf2900/latest/pakke</a> Teknisk Spec [Dato]\sp\AuthorityContext_1.xsd"
[AfsenderV2WSDL]	<a href="https://docs.kombit.dk/integration/sf2900/latest/pakke">https://docs.kombit.dk/integration/sf2900/latest/pakke</a> Teknisk Spec [Dato]\SF2900_EP_MS12\ DistributionServiceAnvenderV2.wsdl"
[ModtagerV2WSDL]	<a href="https://docs.kombit.dk/integration/sf2900/latest/pakke">https://docs.kombit.dk/integration/sf2900/latest/pakke</a> Teknisk Spec [Dato]\SF2900_EP_MS1-2\DistributionServiceModtagerV2.wsdl"
[MsgV2Xsd]	<a href="https://docs.kombit.dk/integration/sf2900/latest/pakke">https://docs.kombit.dk/integration/sf2900/latest/pakke</a> Teknisk Spec[Dato]\SF2900_EP_MS1-2\DistributionServiceMsgV2.xsd"
[TypesV2Xsd]	<a href="https://docs.kombit.dk/integration/sf2900/latest/pakke">https://docs.kombit.dk/integration/sf2900/latest/pakke</a> Teknisk Spec [Dato]\SF2900_EP_MS1-2\DistributionServiceTypesV2.xsd"
[ServiceV3WSDL]	<a href="https://docs.kombit.dk/integration/sf2900/latest/pakke">https://docs.kombit.dk/integration/sf2900/latest/pakke</a> Teknisk Spec [Dato]/wsdl/token/DistributionService.wsdl for WSDL med LBSB WS-Policy eller under ./wsdl/context/Distribution.wsdl for WSDL med AuthorityContext relateret WS-Policy.
[AfsenderV3WSDL]	<a href="https://docs.kombit.dk/integration/sf2900/latest/pakke">https://docs.kombit.dk/integration/sf2900/latest/pakke</a> Teknisk Spec[Dato]\SF2900_EP_MS1-2\DistributionServiceAnvenderV2.wsdl"
[ModtagerV3WSDL]	<a href="https://docs.kombit.dk/integration/sf2900/latest/pakke">https://docs.kombit.dk/integration/sf2900/latest/pakke</a> Teknisk Spec [Dato]\SF2900_EP_MS1-2\DistributionServiceModtagerV2.wsdl"
[MsgV3Xsd]	<a href="https://docs.kombit.dk/integration/sf2900/latest/pakke">https://docs.kombit.dk/integration/sf2900/latest/pakke</a> Teknisk Spec [Dato]\SF2900_EP_MS1-2\DistributionServiceMsgV2.xsd"
[TypesV3Xsd]	<a href="https://docs.kombit.dk/integration/sf2900/latest/pakke">https://docs.kombit.dk/integration/sf2900/latest/pakke</a> Teknisk Spec [Dato]\SF2900_EP_MS1-2\DistributionServiceTypesV2.xsd"
[KLE_ONLINE]	<a href="https://www.kle-online.dk/soegning">https://www.kle-online.dk/soegning</a>
[TILSLUTNING]	<a href="https://digitaliseringskataloget.dk/tilslutningsguide-anvendersystem">https://digitaliseringskataloget.dk/tilslutningsguide-anvendersystem</a>

## 4 Fordelingskomponenten

Fordelingskomponenten har til formål at transportere fordelingsobjekter fra de systemer hvori de oprettes, til de primære fagsystemer hvori de behandles.

Der er en version 1, en version 2 og en version 3 af Fordelingskomponenten.

Version 1 har følgende overordnede egenskaber:

- Fordeling af journalnotater
- Fordeling af dokumenter
- Fordeling sker fra IT-system til IT-system
- Fordeling sker inden for samme aktør (myndighed)
- Sikkerheden er både certifikatbaseret og tokenbaseret

Version 2 har følgende overordnede egenskaber:

- Fordeling af journalnotater
- Fordeling af dokumenter
- Fordeling af blanketter og formularer (semistruktureret data)
- Fordeling sker fra IT-system til IT-system
- 
- Fordeling sker inden for samme aktør (myndighed), eller mellem to aktører (myndighed)
- Sikkerheden er certifikatbaseret og tokenbaseret

Version 3 har samme egenskaber som version 2 dog er den tokenbaseret sikkerhed skiftet til LBSB. Den certifikatbaserede adgang vil blive udfaset i fremtiden.

Fordelingskomponentens snitflade er en SOAP-webservice baseret på [ServiceWSDL] for version 1, [ServiceV2WSDL] for version 2 og [ServiceV3WSDL] for version 3, der udstilles på Serviceplatformen, samt SFTP som bruges til fordeling af dokumenter.

En fordelingsanmodning leveres til Fordelingskomponenten via et webservicekald til dennes webservice. Fordelingsanmodningen er en xml struktur (Defineret i henholdsvis [MsgXsd] og [TypesXsd] for version 1, [MsgV2Xsd] og [TypesV2Xsd] for version 2 og [MsgV3Xsd] og [TypesV3Xsd] for version 3), og indeholder information om fordelingsobjektet, samt den nødvendige fordelingsregelinformation til at identificere det modtagersystem fordelingsobjektet skal leveres til.

Hvis fordelingsobjektet er et journalnotat er det inkluderet i fordelingsanmodningen og transporteres fra afsendersystemet til modtagersystemet gennem fordelingskomponenten via webservicekald, mens dokumenter leveres via Serviceplatformens SFTP server. Der kan læses mere om Filudveksling/Serviceplatformens SFTP server her [\[USM0005\]](#).

Formularer er som journalnotater inkluderet i fordelingsanmodningen. Afhængigt af hvordan modtagersystemet er konfigureret på Serviceplatformen, sendes formularen til modtagersystemet via et webservicekald. Formularer er kun understøttet af version 2 og version 3 af Fordelingskomponenten.

Som en del af fordelingsflowet foretager fordelingskomponenten webservicekald til både afsender- og modtagersystemet. Derfor skal både modtager- og afsendersystemer udstille en webservice baseret på [AfsenderWSDL] for afsendersystemer og [ModtagerWSDL] for modtagersystemer for version 1, [AfsenderV2WSDL] for afsendersystemer og [ModtagerV2WSDL] for modtagersystemer for version 2 og [AfsenderV3WSDL] for afsendersystemer og [ModtagerV3WSDL] for modtagersystemer for version 3.

For at afsender- og modtagersystemer kan anvende Fordelingskomponenten skal Serviceplatformen bruge noget generel information omkring systemerne. Der kan læses nærmere om dette i afsnit 0.

## 5 Fordeling mellem versioner

Fordelingskomponenten understøtter fordeling mellem afsender og modtagersystemer, der anvender forskellige versioner af Fordelingskomponenten, givet at det er muligt at mappe fordelingsanmodningen fra afsendersystemets version af Fordelingskomponenten til modtagersystemets version af Fordelingskomponenten.

Da version 1 af fordelingskomponenten kun understøtter fordeling af journalnotater og dokumenter, er det derfor kun muligt at fordele disse typer af fordelingsobjekter på tværs af versioner.

Snitfladerne for version 1, version 2 og version 3 af Fordelingskomponenten har samme objektstruktur for journalnotater og dokumenter, og fordelingsanmodningen mappes derfor direkte over i det ækvivalente felt i snitfladen.

Version 1 Felt	Version 2 og 3 Felter	Bemærkning
DistributionContextType/ AnvenderTransaktionsID	DistributionContextType/ AnvenderTransaktionsID	I version 2 og 3 af snitfladen skal feltet være udfyldt med et UUID som specificeret i [TypesV2Xsd]/[TypesV3Xsd]
DistributionContextType/ DistributionTransaktionsID	DistributionContextType/ DistributionTransaktionsID	I version 2 og 3 af snitfladen skal feltet være udfyldt med et UUID som specificeret i [TypesV2Xsd]/[TypesV3Xsd]
RoutingValg/ RoutingEmneHandling	RoutingValg/ RoutingKLEEmneHandling	I version 2 og 3 er feltet omdøbt.
RoutingValg/ RoutingModtagerAktoer	RoutingValg/ RoutingModtagerAktoer	I version 2 og 3 af snitfladen skal feltet være udfyldt med et UUID som specificeret i [TypesV2Xsd]/[TypesV3Xsd]
RoutingKLEInfo/ RoutingEmneFacet	RoutingKLEInfo/ RoutingKLEEmne	I version 2 og 3 er feltet omdøbt
RoutingKLEInfo/ RoutingHandlingFacet	RoutingKLEInfo/ RoutingHandlingFacet	I version 2 og 3 skal feltet overholde formattet for handlingfacetter som defineret i KLE.
DistributionDokumentType/ ID	DistributionDokumentType/ ID	I version 2 og 3 af snitfladen skal feltet være udfyldt med et UUID som specificeret i [TypesV2Xsd]/[TypesV3Xsd]
DistributionDokumentType/ EmneFacetForslag	DistributionDokumentType/ KLEEmneForslag	I version 2 og 3 er feltet omdøbt.
DistributionDokumentType/ HandlingFacetForslag	DistributionDokumentType/ HandlingFacetForslag	I version 2 og 3 skal feltet overholde formattet for handlingfacetter som specificeret i [TypesV2Xsd]/[TypesV3Xsd].
DistributionDokumentType/ SagForslag	DistributionDokumentType/ SagForslag	I version 2 og 3 skal dette være et UUID.
DistributionDokumentType/ ObjektType	<i>Fjernet</i>	I version 2 og 3 af snitfladen findes feltet ikke.

DokumentRegistreringType/ LivscyklusKode	DokumentRegistreringType/ LivscyklusKode	I version 2 og 3 af snitfladen skal dette felt have værdien "Oprettet"
DokumentRegistreringType/ BrugerRef	DokumentRegistreringType/ BrugerRef	I version 2 og 3 af snitfladen skal feltet være udfyldt med enten et UUID eller et URN som specificeret i [TypesV2Xsd]/[TypesV3Xsd].
DokumentRegistreringType/ RegistreringItSystem	DokumentRegistreringType/ RegistreringItSystem	I version 2 og 3 af snitfladen skal feltet være udfyldt med enten et UUID eller et URN som specificeret i [TypesV2Xsd]/[TypesV3Xsd].
VariantType/ Rolle	VariantType/ Rolle	I version 2 og 3 af snitfladen skal feltet have værdien "Variant".
DokumentPartType/ Rolle	DokumentPartType/ Rolle	I version 2 og 3 af snitfladen er feltet begrænset af en enumeration som specificeret i [TypesV2Xsd]/[TypesV3Xsd].
VirkningType/ Aktoer	VirkningType/ Aktoer	I version 2 og 3 af snitfladen skal feltet være udfyldt med enten et UUID eller et URN som specificeret i [TypesV2Xsd]/[TypesV3Xsd].
VirkningType/ AktoerType	VirkningType/ AktoerType	I version 2 og 3 af snitfladen er feltet begrænset af en enumeration som specificeret i [TypesV2Xsd]/[TypesV3Xsd].
TilstandType/ Fremdrift	TilstandType/ Fremdrift	I version 2 og 3 af snitfladen er feltet begrænset af en enumeration som specificeret i [TypesV2Xsd]/[TypesV3Xsd].
AttributterType/ Dokumenttype	AttributterType/ Dokumenttype	I version 2 og 3 af snitfladen er feltet begrænset af en enumeration som specificeret i [TypesV2Xsd]/[TypesV3Xsd].
AttributterType/ Retning	AttributterType/ Retning	I version 2 og 3 af snitfladen er feltet begrænset af en enumeration som specificeret i [TypesV2Xsd]/[TypesV3Xsd].
DistributionJournalPostType/ ID	DistributionJournalPostType/ ID	I version 2 og 3 af snitfladen skal feltet være udfyldt med et UUID som specificeret i [TypesV2Xsd]/[TypesV3Xsd]
DistributionJournalPostType/ EmneFacetForslag	DistributionJournalPostType/ KLEEmneForslag	I version 2 og 3 er feltet omdøbt.
DistributionJournalPostType/ HandlingFacetForslag	DistributionJournalPostType/ HandlingFacetForslag	I version 2 og 3 skal feltet overholde formatet for handlingfacetter som specificeret i [TypesV2Xsd]/[TypesV3Xsd].
DistributionJournalPostType/ SagForslag	DistributionJournalPostType/ SagForslag	I version 2 og 3 af snitfladen skal feltet være udfyldt med et UUID som specificeret i [TypesV2Xsd]/[TypesV3Xsd].

JournalPostRegistreringType/ LivscyklusKode	JournalPostRegistreringType/ LivscyklusKode	I version 2 og 3 af snitfladen skal dette felt have værdien "Oprettet" som specificeret i [TypesV2Xsd]/[TypesV3Xsd].
JournalPostRegistreringType/ BrugerRef	JournalPostRegistreringType/ BrugerRef	I version 2 og 3 af snitfladen skal feltet være udfyldt med enten et UUID eller et URN som specificeret i [TypesV2Xsd]/[TypesV3Xsd].
JournalPostRegistreringType/ RegistreringItSystem	JournalPostRegistreringType/ RegistreringItSystem	I version 2 og 3 af snitfladen skal feltet være udfyldt med enten et UUID eller et URN som specificeret i [TypesV2Xsd]/[TypesV3Xsd].
PartType/ ObjektType	PartType/ ObjektType	I version 2 og 3 af snitfladen er feltet begrænset af en enumeration som specificeret i [TypesV2Xsd]/[TypesV3Xsd].
PartType/ RegistreringItSystem	PartType/ RegistreringItSystem	I version 2 og 3 af snitfladen skal feltet være udfyldt med enten et UUID eller et URN som specificeret i [TypesV2Xsd]/[TypesV3Xsd].
JournalPostType/ Rolle	JournalPostType/ Rolle	I version 2 og 3 af snitfladen skal dette felt have værdien "Journalpost" som specificeret i [TypesV2Xsd]/[TypesV3Xsd].
JournalNotatEgenskaberType/ Format	<i>Fjernet</i>	I version 2 og 3 af snitfladen findes feltet ikke.
JournalPartType/ Objekttype	JournalPartType/ Objekttype	I version 2 og 3 af snitfladen skal dette felt have værdien "Dokument" som specificeret i [TypesV2Xsd]/[TypesV3Xsd].
JournalPartType/ ReferenceID	JournalPartType/ ReferenceID	I version 2 og 3 af snitfladen skal feltet være udfyldt med enten et UUID eller et URN som specificeret i [TypesV2Xsd]/[TypesV3Xsd].
ModtagerMedEndpointType/ SystemUUID	ModtagerMedEndpointType/ SystemUUID	I version 2 og 3 af snitfladen vil feltet være udfyldt med et UUID som specificeret i [TypesV2Xsd]/[TypesV3Xsd].
ModtagerMedEndpointType/ RoutingEmneFacet	ModtagerMedEndpointType/ RoutingKLEEmne	I version 2 og 3 er feltet omdøbt.
ModtagerMedEndpointType/ RoutingEmneFacet	ModtagerMedEndpointType/ RoutingHandlingFacet	I version 2 og 3 skal feltet overholde formattet for handlingfacetter som specificeret i [TypesV2Xsd]/[TypesV3Xsd].
FordelingsmodtagerListRequest/ RoutingEmneFacet	FordelingsmodtagerListRequest/ RoutingKLEEmne	I version 2 og 3 er feltet omdøbt.
FordelingsmodtagerListRequest/ RoutingHandlingFacet	FordelingsmodtagerListRequest/ RoutingHandlingFacet	I version 2 og 3 skal feltet overholde formattet for handlingfacetter som specificeret i [TypesV2Xsd]/[TypesV3Xsd].

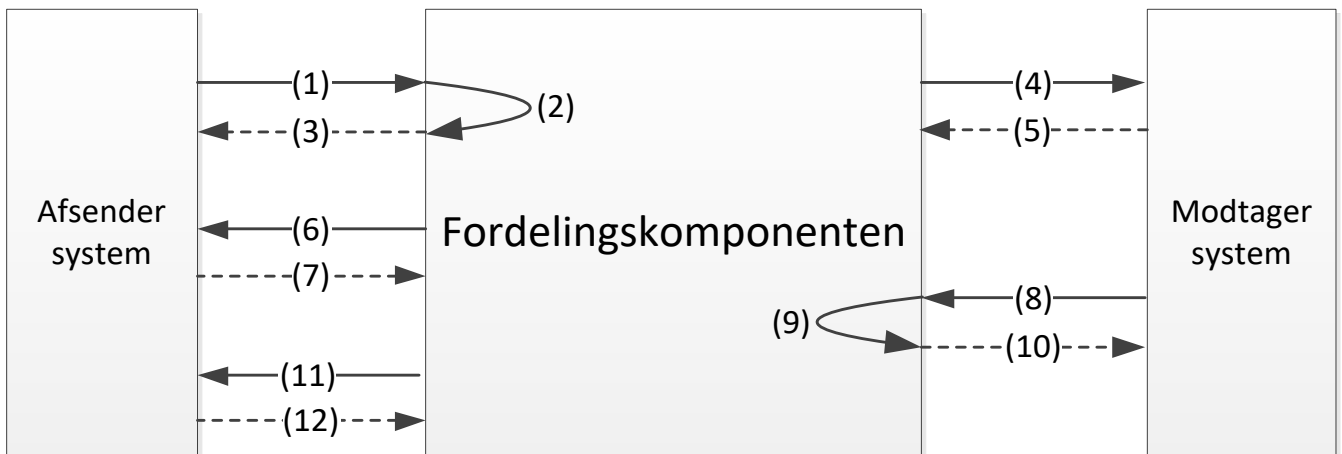
I tilfælde af tvivlsspørgsmål omkring mapping anbefales det at konsultere wsdl- og xsd filerne for de respektive versioner af Fordelingskomponenten.

## 6 Fordeling af dokumenter, journalnotater og formularer

Flowet for fordeling af dokumenter, journalnotater og formularer er ens når det gælder it-system til it-system fordeling. Det skal dog bemærkes at der ved overførsel af dokumenter også foretages fil operationer på Serviceplatformens SFTP server. En overordnet beskrivelse af de forskellige trin involveret i fordelingen af henholdsvis et journalnotat, et dokument og en formular, kan ses i de følgende afsnit.

### 6.1 Fordeling af Journalnotater og formularer fra it-system til it-system

Flowet for fordeling af journalnotater og formularer er ens, når formularer sendes fra it-system til it-system.

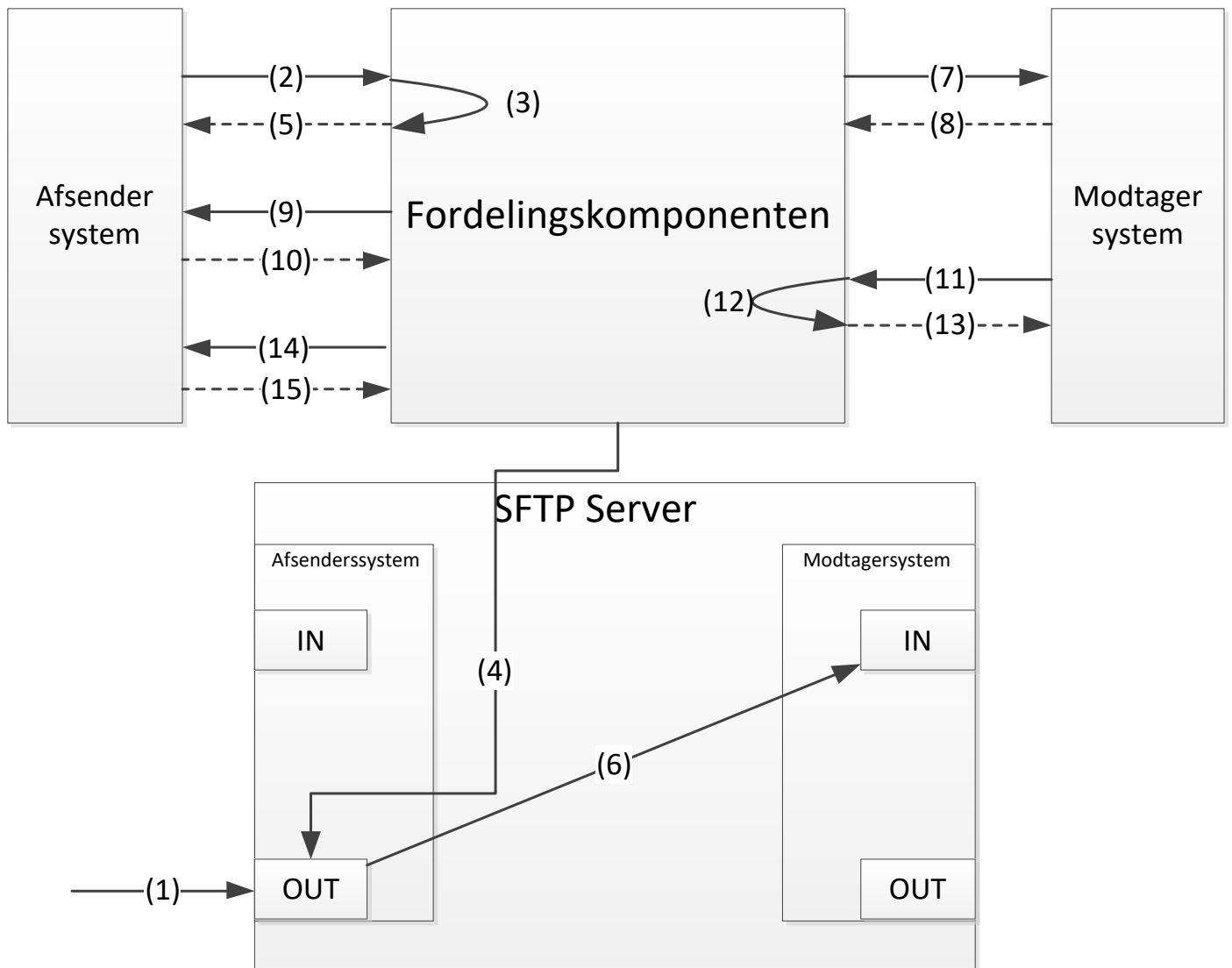


1. Afsendersystemet kalder Fordelingskomponentens webservice med en fordelingsanmodning for et journalnotat eller en formular.
2. Fordelingskomponenten validerer fordelingsanmodningen jævnfør reglerne i sektion 8.1.1. Hvis fordelingsanmodningen er valid oprettes en fordelingsopgave baseret på fordelingsanmodningen, og opgaven tildeles et uuid, som fordelingskomponenten vil bruge til at identificere opgaven. Hvis det ikke er tilfældet returneres en fejl synkront til afsendersystemet og flowet afsluttes.
3. Fordelingskomponenten returnerer et synkront svar, der består af enten en kvittering på, at fordelingsanmodningen er accepteret eller en fejlbesked, på at den givne fordelingsregel information ikke resulterede i en unik modtager.
4. Fordelingskomponenten kalder asynkront modtagersystemet med journalnotatet eller formularen. Hvis dette kald fejler vil der blive forsøgt igen op til 3 gange. Når kaldet til modtagersystemet lykkedes, eller 3 fejlslagne kald har været foretaget, foretages der asynkront et callback til afsendersystemet.
5. Ved et succesfuldt kald til modtagersystemet returneres en teknisk kvittering synkront til Fordelingskomponenten.
6. Et webservicekald foretages til afsendersystemet med resultatet af forsøget på at kalde modtagersystemet. Dette kald laves til den webservice som afsendersystemet skal udstille i forbindelse med anvendelse af fordelingskomponenten.
7. Ved succesfuldt kald til Afsendersystemet returneres en teknisk kvittering synkront til Fordelingskomponenten. Hvis kaldet til afsendersystemet fejler, genereres der er en fejl på

Serviceplatformen, men modtagersystemet er ikke forhindret i at kalde ind med forretningskvittering på fordelingsopgaven. Kaldet til afsendersystemet forsøges fuldført 3 gange i tilfælde af fejl. Hermed stopper første del af flowet, da fordelingskomponenten herefter afventer at modtagersystemet kalder ind med forretningskvittering.

8. Modtagersystemet kalder fordelingskomponenten med en forretningskvittering, der indeholder enten en accept eller en afvisning af det modtagne journalnotat eller formular.
9. Fordelingskomponenten validerer, at den fordelingsopgave der kvitteres for eksisterer på Serviceplatformen.
10. Der returneres et synkront svar for modtagelse af kvitteringen eller en fejlbesked om at opgaven der kvitteres på ikke eksisterer.
11. Fordelingskomponenten laver asynkront et webservice kald til afsendersystemet med forretningskvitteringen. Der vil som ved kald til modtagersystemet blive foretaget op til 3 forsøg på at kalde modtagersystemet. Hvis det ikke lykkedes at kalde modtagersystemet, generes en fejl til behandling på Serviceplatformen.
12. Ved succesfuldt kald til Afsendersystemet returnerer det en teknisk kvittering synkront til Fordelingskomponenten, hvilket afslutter flowet for fordeling af journalnotater eller formularer.

## 6.2 Fordeling af Dokumenter



1. Afsendersystemet uploader dokumentet til Serviceplatformens SFTP server i afsendersystemets out-mappe. Bemærk at hvor Serviceplatformens SFTP Service normalt forventer, at en trigger-fil leveres sammen med dokumentet, så må trigger-filen ikke anvendes sammen med Fordelingskomponenten. Ligeledes vil der heller ikke blive returneret en SFTP kvittering. Det bør også understreges at filnavne ikke må være sammenfaldende. Det anbefales at benytte et tidsstempel, som inkluderer millisekunder eller et UUID i filnavnet.

Se [\[USM0005\]](#) for beskrivelse af out-mappe og triggerfil konceptet. for beskrivelse af out-mappe og triggerfil konceptet.

2. Afsendersystemet kalder Fordelingskomponentens webservice med en forespørgsel for fordeling af dokumentet.
3. Fordelingskomponenten validerer fordelingsanmodningen jævnfør reglerne i sektion 8.1.1 Hvis fordelingsanmodningen er valid oprettes en fordelingsopgave baseret på fordelingsanmodningen, og opgaven tildeles et uuid, som fordelingskomponenten vil bruge til at identificere opgaven. Hvis det ikke er tilfældet returneres en fejl synkront til afsendersystemet og flowet afsluttes.

4. Fordelingskomponenten validerer, at dokumentet ligger i den forventede mappe på SFTP serveren. Hvis dette ikke er tilfældet returneres en fejl til afsendersystemet synkront og flowet afsluttes.
5. Fordelingskomponenten opretter en fordelingsopgave og returnerer et synkront svar der indeholder fordelingsopgavens uuid. Fordelingskomponenten starter herefter en asynkron behandling af fordelingsopgaven.
6. Fordelingskomponenten flytter filen til modtagersystemets in-mappe på SFTP serveren.
7. Fordelingskomponenten forsøger at kalde modtagersystemet med en besked om at dokumentet er blevet overført til dets in-mappe på SFTP serveren. Der foretages op til 3 forsøg på at notificere modtagersystemet forskudt. Ved 3 fejlslagne kald slettes filen fra modtagersystemet in-mappe på SFTP serveren.
8. Ved succesfuldt kald til modtagersystemet foretager dette validering af den leverede fil, og returnerer herefter en teknisk kvittering synkront til Fordelingskomponenten.
9. Et webservicekald foretages fra Serviceplatformen til afsendersystemet med resultatet af forsøget på at kalde modtagersystemet. Dette kald laves til den webservice som afsendersystemet skal udstille i forbindelse med anvendelse af fordelingskomponenten. Kaldet forsøges udført 3 gange i tilfælde af fejl. Herefter stopper første del af flowet, da fordelingskomponenten herefter afventer, at modtagersystemet kalder ind med forretningskvittering.
10. Ved succesfuldt kald til afsendersystemet returnerer det en teknisk kvittering synkront til Fordelingskomponenten.
11. Modtagersystemet kalder fordelingskomponenten med en forretningskvittering, der indeholder enten en accept eller en afvisning af det modtagne dokument.
12. Fordelingskomponenten validerer, at den fordelingsopgave der kvitteres for eksisterer på Serviceplatformen.
13. Der returneres et synkront svar for modtagelse af kvitteringen eller en fejlbesked om, at opgaven der kvitteres på ikke eksisterer.
14. Fordelingskomponenten laver asynkront et webservice kald til afsendersystemet med forretningskvitteringen. Der vil som ved kald til modtagersystemet blive foretaget op til 3 forsøg på at kalde afsendersystemet. Hvis det ikke lykkedes at kalde afsendersystemet, generes en fejl til behandling på Serviceplatformen.
15. Ved succesfuldt kald til afsendersystemet returnerer det en teknisk kvittering synkront til Fordelingskomponenten. Dette afslutter flowet for fordeling af dokumenter.

## 7 Afsender- og modtagersystemer

Det forventes at henholdsvis afsender- og modtagersystemer er i stand til at håndtere følgende.

### 7.1 Afsendersystemet

- **Afsendersystemet** bærer ansvaret for, at det faktiske indhold er validt set fra et teknisk perspektiv (meddelelses-format og understøttet filtype).
- **Afsendersystemet** skal kunne håndtere afvisninger af meddelelser ved tekniske fejl (fejl i metadata eller anmodningens syntaktiske indhold).

- **Afsendersystemet** skal kunne håndtere at modtage kvitteringer med samme AnvenderTransaktionsID flere gange, afstedkommet af, at samme anmodninger er sendt flere gange. Dette kan ske såfremt afsendersystemet sender samme en anmodning igen, uden at Serviceplatformen har forsøgt det antal mulige gange mod modtagersystemet, og dermed svaret på den forrige anmodning.
- **Afsendersystemet** har ansvar for at reagere på, at der ikke modtages tekniske eller forretningsmæssige kvitteringer, enten ved genfremsendelse af anmodning til Serviceplatform, eller ved en permanent situation at rette henvendelse til Serviceplatformens helpdesk.

## 7.2 Modtagersystemet

- **Modtagersystemet** er forpligtet til at modtage både dokumenter, journalnotater og for version 2 og 3 tillige formularer.
- **Modtagersystemet** er for version 1 forpligtet til at behandle indhold, der er teknisk validt. Modtagersystemet kan efter behandling afvise oprettelse af journalnoter eller tilsendte dokumenter, der bærer forretningsmæssige fejl.
- **Modtagersystemet** er for version 2 og 3 forpligtet til at behandle indhold, der er teknisk validt. Modtagersystemet kan efter behandling afvise oprettelse af journalnoter, tilsendte dokumenter og formularer, der bærer forretningsmæssige fejl.

## 8 Webservices

Der indgår 3 forskellige webservices i fordelingsflowet for et fordelingsobjekt. Fordelingskomponentens webservice som Serviceplatformen udstiller, samt to webservices udstillet af henholdsvis afsender- og modtagersystemet.

For **version 1** er de tre webservicesnitflader defineret i følgende filer:

Fordelingskomponentens webservice er baseret på: [ServiceWSDL].

Afsendersystemets webservice er baseret på: [AfsenderWSDL].

Modtagersystemets webservice er baseret på [ModtagerWSDL].

De tre webservices anvender alle xml-strukturer defineret i enten [MsgXsd], [TypesXsd] og [InvocationContextXsd] til requests og responses.

For **version 2** er de tre webservicesnitflader defineret i følgende filer:

Fordelingskomponentens webservice er baseret på: [ServiceV2WSDL].

Afsendersystemets webservice er baseret på: [AfsenderV2WSDL].

Modtagersystemets webservice er baseret på [ModtagerV2WSDL].

De tre webservices anvender alle xml-strukturer defineret i enten [MsgV2Xsd] og [TypesV2Xsd] til requests og responses.

For **version 3** er de tre webservicesnitflader defineret i følgende filer:

Fordelingskomponentens webservice er baseret på: [ServiceV3WSDL].

Afsendersystemets webservice er baseret på: [AfsenderV3WSDL].

Modtagersystemets webservice er baseret på [ModtagerV3WSDL].

De tre webservices anvender alle xml-strukturer defineret i enten [MsgV3Xsd] og [TypesV3Xsd] til requests og responses.

## 8.1 Fordelingskomponentens webservice

Information om service URL etc. fremgår af SF2900 integrationssiden i Digitaliseringskataloget:

- **Version 1:** <https://digitaliseringskataloget.dk/integration/sf2900>
- **Version 2:** <https://digitaliseringskataloget.dk/integration/sf2900>
- **Version 3:** <https://digitaliseringskataloget.dk/integration/sf2900>

Der er følgende sikkerhed på webservicen:

- **Transportsikkerhed:** 2-vejs TLS
- **Adgangskontrol:** SAML-Token, myndighedskontekst eller invocationcontext. Invocationcontext virker for version 1 af servicen, myndighedskontekst for version 2 og 3, den ældre SAML-token model for version 2 samt den LBSB-kompatible token sikkerhedsmodel for version 3.

Den indgående sikkerhed på Serviceplatformen er forklaret i [Opsætningsguide].

Derudover skal der oprettes en Serviceaftale for at få adgang. Oprettelsesprocessen er beskrevet i [afsnit 10](#).

Fordelingskomponentens webservice har 4 metoder:

- FordelingsObjektAfsend
- FordelingsKvitteringModtag
- FordelingsModtagerList
- FordelingsModtagerValider

De 4 metoder er beskrevet i de følgende afsnit.

### 8.1.1 *FordelingsObjektAfsend*

Denne metode kaldes af afsendersystemer med en fordelingsanmodning for et journalnotat, et dokument eller en formular. Som input gives en fordelingsanmodning.

En fordelingsanmodning består overordnet set af 3 elementer og medmindre andet nævnes gælder følgende både for version 1, 2 og 3:

- Invocationcontext, defineret i [InvocationContextXsd]. En del af den indgående sikkerhed på webservicen og er en optionel parameter. Dette gælder kun for version 1.
- Authoritycontext, defineret i [AuthorityContextXsd]. En del af den indgående sikkerhed på webservicen og er en optionel parameter.
- DistributionContext, defineret i [MsgXsd]/[MsgV2Xsd]/[MsgV3Xsd]. Indeholder routinginformation for fordelingsanmodningen.
- DistributionObject, defineret i [MsgXsd]/[MsgV2Xsd]/[MsgV3Xsd]. Indeholder information om fordelingsobjektet.

Af disse strukturer anvender Fordelingskomponenten kun den optionelle invocationcontext, og DistributionContexten. Udover skemavalidering foretager Fordelingskomponenten ikke øvrig validering af

DistributionObject strukturen, men sender det blot uændret igennem til modtagersystemet. Alle fordelingsanmodninger valideres, og skal overholde følgende begrænsninger:

- Den medsendte routinginformation skal resultere i en unik modtager
- Hvis modtagersystemet anvender en anden version af Fordelingskomponenten skal fordelingsanmodningen kunne mappes til den af modtagersystemet anvendte version.
  - Modtagersystemet skal desuden understøtte modtagelse af den type fordelingsobjekt som afsendersystemet vil fordele
- Fordelingsanmodninger skal være skemavalide.
- Fordelingsanmodninger må ikke være større end 10 MB.
- For dokumenter valideres det at den relaterede fil er lagt op på SFTP serveren.

DistributionContext objektet skal udfyldes på følgende måde med routinginformation.

Niveau	Navn	Beskrivelse
1	FordelingsobjektAfsendRequest	Rodelementet i request strukturen til metoden
2	Anmodning	Udfyldes med Fordelingsanmodningen
3	DistributionContext	Strukturen der indeholder routinginformationen
4	anvenderTransaktionsID	Afsendersystemets id på fordelingsanmodningen
4	distributionTransaktionsID	Udfyldes af Fordelingskomponenten med Serviceplatformens interne id for fordelingsanmodningen. Feltet må ikke udfyldes af afsendersystemet.
4	DigitalPostMeddelelsesID	Udfyldes af Fordelingskomponenten med meddelelsesid'et for beskeden sendt via DigitalPost. Må ikke udfyldes af afsendersystemet.
4	afsendendeMyndighed	Udfyldes med kommunen som afsendersystemet sender fordelingsobjektet på vegne af. Kommunen identificeres ved dets CVR nummer.
4	routingMyndighed	Udfyldes med kommunen som fordelingsobjektet skal sendes til. Kommunen identificeres ved dets CVR nummer.
4	RoutingValg	Udfyldes med den resterende routinginformation, som enten er et uuid på et konkret modtagersystem eller en KLE kode og et handlingfacet. Hvis begge felter er udfyldt anvendes uuid'et på det konkrete system.
5	RoutingEmneHandling	Indeholder KLE kode og et optionelt handlingfacet
6	RoutingEmneFacet	Udfyldes med KLE emne som bruges til at identificere

		modtagersystemet, som fordelingsobjektet skal levers til. RoutingEmneFacet og RoutingEmneHandling udfyldes kun hvis RoutingModtagerAktoer ikke er udfyldt.
6	RoutingHandlingFacet	Udfyldes med et handlingsfacet
5	RoutingModtagerAktoer	Udfyldes med uuid på modtagersystemet. Feltet udfyldes kun, hvis ikke RoutingEmneFacet og RoutingHandlingFacet er udfyldt.
4	DokumentFilNavn	Filnavnet på det dokument der skal overføres. Udfyldes kun hvis fordelingsobjektet er et dokument. Filnavne bør være unikke på tværs af alle dokumenter.

**Bemærk:**

- Version 1 af Fordelingskomponenten understøtter kun fordeling indenfor den samme myndighed. Dvs. at afsendeMyndighed skal sættes lig med routingMyndighed.
- Det er kun muligt at afsende formularer ved brug af version 2 og 3 af Fordelingskomponenten.

### 8.1.1.1 *It-system til It-system fordeling*

For en overordnet forståelse af it-system til it-system fordelingsflowet, der sættes i gang ved kald til metoden kan følgende eksempel konsulteres.

Eksemplet er for version 1 af Fordelingskomponenten. For version 2 og version 3 af fordelingskomponenten gælder det at snitfladerne for henholdsvis version 2 og version 3 skal overholdes. Afsnit 5 eller [TypesV2Xsd]/[TypesV3Xsd] kan konsulteres for hvordan en valid fordelingsanmodning til version 2 eller version 3 laves.

- 1. Afsendersystemet kalder Fordelingskomponenten med en fordelingsanmodning.** Et eksempel på et kald til FordelingsObjektAfsend metoden kan ses herunder. Eksemplet er blot udfyldt med dummy data og nogle dele af forespørgslen er udeladt.

**Bemærk:** Fordelingskomponenten bruger kun feltet *DistributionTransaktionsID* til identifikation af en fordelingsanmodning.

```
<S:Envelope xmlns:S="http://schemas.xmlsoap.org/soap/envelope/">
  <S:Header>
    ...
  </S:Header>
  <S:Body>
    <FordelingsobjektAfsendRequest
      xmlns="http://serviceplatformen.dk/xml/wSDL/soap11/DistributionService/1/types"
      xmlns:ns2="http://serviceplatformen.dk/xml/schemas/CallContext/1/"
      xmlns:ns3="http://serviceplatformen.dk/xml/schemas/InvocationContext/1/">
      <ns2:CallContext>
        <ns2:OnBehalfOfUser>DistributionWebServicePort.test.uuid</ns2:OnBehalfOfUser>
        <ns2:CallersServiceCallIdentifier>DistributionWebServicePort.test.uuid</ns2:CallersServiceCallIdentifier>
        <ns2:AccountingInfo>DistributionWebServicePort.test.uuid</ns2:AccountingInfo>
      </ns2:CallContext>
    </anmodning>
  </S:Body>
</S:Envelope>
```

```

<DistributionContext>
  <AnvenderTransaktionsID>3</AnvenderTransaktionsID>
  <AfsendendeMyndighed>55133018</AfsendendeMyndighed>
  <RoutingMyndighed>55133018</RoutingMyndighed>
  <RoutingValg>
    <RoutingEmneHandling>
      <RoutingEmneFacet>22.00.11</RoutingEmneFacet>
      <RoutingHandlingFacet>A52</RoutingHandlingFacet>
    </RoutingEmneHandling>
  </RoutingValg>
</DistributionContext>
<DistributionObject>
  <ObjektType>JOURNALPOST</ObjektType>
  ...
</DistributionObject>
</anmodning>
</FordelingsobjektAfsendRequest>
</S:Body>
</S:Envelope>

```

**Bemærk:** Ovenstående eksempel foretager fordelingen på baggrund af indholdet i *RoutingValg* elementet. Det er også muligt at få udført fordelingen ved at angive et konkret modtager IT-system ved at angive et IT-system instans version 4 UUID i feltet *RoutingModtagerAktoer* som vist i eksemplet herunder.

```

<S:Envelope xmlns:S="http://schemas.xmlsoap.org/soap/envelope/">
  <S:Header>
    ...
  </S:Header>
  <S:Body>
    <FordelingsobjektAfsendRequest
      xmlns="http://serviceplatformen.dk/xml/wsd/soap11/DistributionService/1/types"
      xmlns:ns2="http://serviceplatformen.dk/xml/schemas/CallContext/1/"
      xmlns:ns3="http://serviceplatformen.dk/xml/schemas/InvocationContext/1/">
      <ns2:CallContext>
        <ns2:OnBehalfOfUser>DistributionWebServicePort.test.uuid</ns2:OnBehalfOfUser>
        <ns2:CallersServiceCallIdentifier>DistributionWebServicePort.test.uuid</ns2:CallersServiceCallIdentifier>
        <ns2:AccountingInfo>DistributionWebServicePort.test.uuid</ns2:AccountingInfo>
      </ns2:CallContext>
      <anmodning>
        <DistributionContext>
          <AnvenderTransaktionsID>3</AnvenderTransaktionsID>
          <AfsendendeMyndighed>55133018</AfsendendeMyndighed>
          <RoutingMyndighed>55133018</RoutingMyndighed>
          <RoutingValg>
            <RoutingModtagerAktoer>cbb6db70-aae5-416f-b673-e6f3daa70167</RoutingModtagerAktoer>
          </RoutingValg>
        </DistributionContext>
        <DistributionObject>
          <ObjektType>JOURNALPOST</ObjektType>
          ...
        </DistributionObject>
      </anmodning>
    </FordelingsobjektAfsendRequest>
  </S:Body>
</S:Envelope>

```

```
</FordelingsobjektAfsendRequest>
</S:Body>
</S:Envelope>
```

2. **Fordelingskomponenten returnerer et synkront svar.** Det valideres, at den givne routinginformation resulterer i en unik modtager, og hvis det er et dokument, der skal sendes, tjekkes det, at det ligger i den forventede out-mappe på Serviceplatformens SFTP server.

Hvis begge disse kriterier er opfyldt, opretter Fordelingskomponenten en fordelingsopgave og tildeler fordelingsanmodningen et uuid, der returneres til afsendersystemet synkront i feltet *DistributionTransaktionsID*, hvorefter den begynder en asynkron behandling af forespørgslen. Et eksempel på et synkront svar på fordelingsanmodningen sendt i trin 1 kan ses herunder. Hvis nogen af valideringer fejler returneres en fejl til kalderen.

```
<soap:Envelope xmlns:soap="http://schemas.xmlsoap.org/soap/envelope/">
  <SOAP-ENV:Header xmlns:SOAP-ENV="http://schemas.xmlsoap.org/soap/envelope/" />
  <soap:Body>
    <ns3:FordelingsobjektAfsendResponse
      xmlns:ns3="http://serviceplatformen.dk/xml/wsd/soap11/DistributionService/2/types"
      xmlns="http://serviceplatformen.dk/xml/schemas/CallContext/1/"
      xmlns:ns2="http://serviceplatformen.dk/xml/schemas/InvocationContext/1/"
      xmlns:soap="http://schemas.xmlsoap.org/soap/envelope/"
      xmlns:xml="http://www.w3.org/XML/1998/namespace">
      <ns3:ForretningsKvittering>
        <ns3:ForretningsValideringsKode>MODTAGET</ns3:ForretningsValideringsKode>
        <ns3:Begrundelse>Request acknowledged by Serviceplatformen</ns3:Begrundelse>
      </ns3:ForretningsKvittering>
      <ns3:DistributionContext>
        <ns3:AnvenderTransaktionsID>3</ns3:AnvenderTransaktionsID>
        <ns3:DistributionTransaktionsID>fd3c5d57-741e-42cf-9905-cf23f1ceef48</ns3:DistributionTransaktionsID>
        <ns3:AfsendendeMyndighed>55133018</ns3:AfsendendeMyndighed>
        <ns3:RoutingMyndighed>55133018</ns3:RoutingMyndighed>
        <ns3:RoutingValg>
          <ns3:RoutingEmneHandling>
            <ns3:RoutingEmneFacet>22.00.11</ns3:RoutingEmneFacet>
            <ns3:RoutingHandlingFacet>A52</ns3:RoutingHandlingFacet>
          </ns3:RoutingEmneHandling>
        </ns3:RoutingValg>
      </ns3:DistributionContext>
    </ns3:FordelingsobjektAfsendResponse>
  </soap:Body>
</soap:Envelope>
```

3. **Fordelingskomponenten behandler forespørgslen asynkront.** Hvis det er et dokument, der skal fordeles, overføres dette til modtagersystemet in-mappe på SFTP serveren.
4. **Fordelingskomponenten kalder modtagersystemet med fordelingsanmodningen for fordelingsobjektet.** Hvis kaldet til modtager systemet fejler, vil der blive forsøgt igen 3 gange i alt inden en fejl returneres til afsendersystemet.

Kaldet der vil blive foretaget til modtagersystemet i det givne eksempel kan ses herunder:

```
<soap:Envelope xmlns:soap="http://schemas.xmlsoap.org/soap/envelope/">
  <soap:Body>
```

```

<FordelingsobjektModtagRequest
xmlns="http://serviceplatformen.dk/xml/wsd/soap11/DistributionService/2/types"
xmlns:ns2="http://serviceplatformen.dk/xml/schemas/CallContext/1/"
xmlns:ns3="http://serviceplatformen.dk/xml/schemas/InvocationContext/1/">
  <anmodning>
    <DistributionContext>
      <AnvenderTransaktionsID>3</AnvenderTransaktionsID>
      <DistributionTransktionsID>85a39bd3-fa9b-4a94-ad86-3dd274ff3caf</DistributionTransktionsID>
      <AfsendendeMyndighed>55133018</AfsendendeMyndighed>
      <RoutingMyndighed>55133018</RoutingMyndighed>
      <RoutingValg>
        <RoutingEmneHandling>
          <RoutingEmneFacet>22.00.11</RoutingEmneFacet>
          <RoutingHandlingFacet>A52</RoutingHandlingFacet>
        </RoutingEmneHandling>
      </RoutingValg>
    </DistributionContext>
    <DistributionObject>
      <ObjektType>JOURNALPOST</ObjektType>
      <ObjektIndhold>
        ...
      </ObjektIndhold>
    </DistributionObject>
  </anmodning>
</FordelingsobjektModtagRequest>
</soap:Body>
</soap:Envelope>

```

5. **Fordelingskomponenten foretager et webservice kald til afsendersystemet.** Fordelingskomponenten laver et callback til afsendersystemet, enten med en fejlbesked om, at fordelingsanmodningen ikke kunne leveres til modtagersystemet, eller med en kvittering på, at den blev succesfuldt leveret.

```

<soap:Envelope xmlns:soap="http://schemas.xmlsoap.org/soap/envelope/">
  <soap:Body>
    <FordelingskvitteringModtagAnvenderRequest
xmlns="http://serviceplatformen.dk/xml/wsd/soap11/DistributionService/2/types"
xmlns:ns2="http://serviceplatformen.dk/xml/schemas/InvocationContext/1/"
xmlns:ns3="http://serviceplatformen.dk/xml/schemas/CallContext/1/">
      <Forretningskvittering>
        <ForretningsValideringsKode>MODTAGET</ForretningsValideringsKode>
        <Kvitteringstype>Teknisk</Kvitteringstype>
        <Begrundelse>The request was delivered to the receiving system</Begrundelse>
      </Forretningskvittering>
      <DistributionContext>
        <AnvenderTransaktionsID>3</AnvenderTransaktionsID>
        <DistributionTransktionsID>32887811-a8ed-4bcc-86f6-413781fdaefc</DistributionTransktionsID>
        <AfsendendeMyndighed>55133018</AfsendendeMyndighed>
        <RoutingMyndighed>55133018</RoutingMyndighed>
        <RoutingValg>
          <RoutingEmneHandling>
            <RoutingEmneFacet>22.00.11</RoutingEmneFacet>
          </RoutingEmneHandling>
        </RoutingValg>
      </DistributionContext>
    </FordelingskvitteringModtagAnvenderRequest>
  </soap:Body>
</soap:Envelope>

```

```

    <RoutingHandlingFacet>A52</RoutingHandlingFacet>
  </RoutingEmneHandling>
</RoutingValg>
</DistributionContext>
</FordelingskvitteringModtagAnvenderRequest>
</soap:Body>
</soap:Envelope>

```

### 8.1.1.2 Genfremsendelse af samme fordelingsobjekt

Det er muligt at genfremsende samme fordelingsobjekt flere gange til samme modtagersystem. Anmodningen om overførelse af et fordelingsobjekt kan leveres "At least once". Operationen er idempotent, og samme besked kan leveres flere gange.

Fordelingskomponenten behandler alle modtagne fordelingsanmodninger som en ny anmodning, og vil tildele dem et unikt DistributionTransaktionsID. Der foretages ikke nogen validering af om en fordelingsanmodning med samme AnvenderTransaktionsID har været fremsendt tidligere.

I tilfælde af at et afsendersystem sender en fordelingsanmodning med samme fordelingsobjekt til samme modtagersystem flere gange gælder følgende:

- Hvis modtagersystemet ikke tidligere har modtaget anmodningen for det pågældende fordelingsobjekt, selv om afsendersystem har sendt det pågældende objekt, vil modtagersystemet opfatte dette, som en ny anmodning. Modtagersystemet vil behandle fordelingsobjektet, som sådan, og afsender en teknisk kvittering, og såfremt fordelingsobjektet er teknisk validt, senere en forretningskvittering.
- Hvis modtagersystemet har modtaget anmodningen tidligere, og har returneret en teknisk kvittering og herefter modtager samme anmodning igen, vil modtagersystemet returnere samme tekniske kvittering, evt. med en angivelse i Begrundelse-feltet af at fordelingsobjektet er modtaget tidligere. Dette uanset om indhold af fordelingsobjekt er ændret. Ved samme fordelingsobjekter forstås fordelingsobjekter med samme AnvenderTransaktionsID.
- Hvis modtagersystem har modtaget anmodningen tidligere, og har returneret en forretningskvittering og modtagersystemet modtager samme anmodning igen, vil det returnere med samme indledende synkron teknisk kvittering samt efterfølgende forretningskvittering og indhold, dog evt. med en angivelse af, at fordelingsobjektet er modtaget tidligere. Dette uanset om indholdet af fordelingsobjektet er ændret. Ved samme fordelingsobjekter forstås fordelingsobjekter med samme AnvenderTransaktionsID.

### 8.1.2 FordelingsKvitteringModtag

Denne metode kaldes af modtagersystemer, og bruges til at kvittere for modtagelse af et journalnotat eller dokument. Det er muligt for modtagersystemer at angive om de har accepteret eller afvist fordelingsobjektet. Forretningskvitteringen videresendes uændret til afsendersystemet ved kald til webservice baseret på [AfsenderWSDL], hvilket også afslutter et fordelingsflow for et givent fordelingsobjekt.

1. **Modtagersystemet kalder Fordelingskomponentens webservice med en forretningskvittering** for acceptering eller afvisning af et givent fordelingsobjekt.

**Bemærk:** Fordelingskomponenten bruger udelukkende feltet *DistributionTransaktionsID* til at identificere en fordelingsanmodning og ikke *AnvenderTransaktionsID* feltet.

```
<?xml version="1.0" encoding="UTF-8"?><S:Envelope xmlns:S="http://schemas.xmlsoap.org/soap/envelope/">
  <S:Header>
    ...
  </S:Header>
  <S:Body>
    <ns3:FordelingskvitteringModtagRequest
xmlns:ns3="http://serviceplatformen.dk/xml/wsd/soap11/DistributionService/1/types"
xmlns="http://serviceplatformen.dk/xml/schemas/CallContext/1/"
xmlns:ns2="http://serviceplatformen.dk/xml/schemas/InvocationContext/1/">
      <CallContext>
        <OnBehalfOfUser>DistributionWebServicePort.test.uuid</OnBehalfOfUser>
        <CallersServiceCallIdentifier>DistributionWebServicePort.test.uuid</CallersServiceCallIdentifier>
        <AccountingInfo>DistributionWebServicePort.test.uuid</AccountingInfo>
      </CallContext>
      <ns3:Forretningskvittering>
        <ns3:ForretningsValideringsKode>ACCEPTERET</ns3:ForretningsValideringsKode>
        <ns3:Kvitteringstype>Forretning</ns3:Kvitteringstype>
      </ns3:Forretningskvittering>
      <ns3:DistributionContext>
        <ns3:AnvenderTransaktionsID>3</ns3:AnvenderTransaktionsID>
        <ns3:DistributionTransaktionsID>320c1d76-8a3a-40f3-90cf-9068ebbdcd13</ns3:DistributionTransaktionsID>
        <ns3:AfsendendeMyndighed>55133018</ns3:AfsendendeMyndighed>
        <ns3:RoutingMyndighed>55133018</ns3:RoutingMyndighed>
        <ns3:RoutingValg>
          <ns3:RoutingEmneHandling>
            <ns3:RoutingEmneFacet>22.00.11</ns3:RoutingEmneFacet>
            <ns3:RoutingHandlingFacet>Facet3</ns3:RoutingHandlingFacet>
          </ns3:RoutingEmneHandling>
        </ns3:RoutingValg>
      </ns3:DistributionContext>
    </ns3:FordelingskvitteringModtagRequest>
  </S:Body>
</S:Envelope>
```

2. **Fordelingskomponenten tjekker om den fordelingsopgave, der kvitteres på, findes.** Afhængig af om det medsendte DistributionsTransaktionsID findes på Serviceplatformen returneres enten et synkront svar eller en SOAP fejl.

a. Det tomme synkrone svar vil se ud som nedenfor:

```
<?xml version="1.0" encoding="UTF-8"?><soap:Envelope
xmlns:soap="http://schemas.xmlsoap.org/soap/envelope/">
  <SOAP-ENV:Header xmlns:SOAP-ENV="http://schemas.xmlsoap.org/soap/envelope/">
  </SOAP-ENV:Header>
  <soap:Body>
    <ns3:FordelingskvitteringModtagResponse
xmlns:ns3="http://serviceplatformen.dk/xml/wsd/soap11/DistributionService/2/types"
xmlns="http://serviceplatformen.dk/xml/schemas/CallContext/1/"
xmlns:ns2="http://serviceplatformen.dk/xml/schemas/InvocationContext/1/"
xmlns:soap="http://schemas.xmlsoap.org/soap/envelope/"
xmlns:xml="http://www.w3.org/XML/1998/namespace"/>
  </ns3:FordelingskvitteringModtagResponse>
  </soap:Body>
</soap:Envelope>
```

- b. I tilfælde af at det medsendte DistributionsTransaktionsID er ukendt på Serviceplatformen returneres en SOAP fejl som den nedenfor.

```
<?xml version="1.0" encoding="UTF-8"?><soap:Envelope
xmlns:soap="http://schemas.xmlsoap.org/soap/envelope/">
  <SOAP-ENV:Header xmlns:SOAP-ENV="http://schemas.xmlsoap.org/soap/envelope/"/>
  <soap:Body>
    <soap:Fault xmlns:soap="http://schemas.xmlsoap.org/soap/envelope/"
xmlns:xml="http://www.w3.org/XML/1998/namespace">
      <faultcode xmlns:ns1="http://schemas.xmlsoap.org/soap/envelope/">ns1:Server</faultcode>
      <faultstring>Unknown Distribution Task ID</faultstring>
      <detail>
        <ns3:TransportKvittering
xmlns:ns3="http://serviceplatformen.dk/xml/wsd/soap11/DistributionService/2/types"
xmlns="http://serviceplatformen.dk/xml/schemas/CallContext/1/"
xmlns:ns2="http://serviceplatformen.dk/xml/schemas/InvocationContext/1/">
          <ns3:TransportValideringsKode>FEJL</ns3:TransportValideringsKode>
          <ns3:Begrundelse>Unknown Distribution Task ID</ns3:Begrundelse>
          <ns3:FejlListe>
            <ns3:Fejl>
              <ns3:FejlKode>2</ns3:FejlKode>
              <ns3:FejlTekst>NOT_EXISTING_DISTRIBUTION_TASK</ns3:FejlTekst>
            </ns3:Fejl>
          </ns3:FejlListe>
        </ns3:TransportKvittering>
      </detail>
    </soap:Fault>
  </soap:Body>
</soap:Envelope>
```

### 3. Fordelingskomponenten kalder afsendersystemet med forretningskvitteringen.

```
<soap:Envelope xmlns:soap="http://schemas.xmlsoap.org/soap/envelope/">
  <soap:Body>
    <FordelingskvitteringModtagAnvenderRequest
xmlns="http://serviceplatformen.dk/xml/wsd/soap11/DistributionService/2/types"
xmlns:ns2="http://serviceplatformen.dk/xml/schemas/InvocationContext/1/"
xmlns:ns3="http://serviceplatformen.dk/xml/schemas/CallContext/1/">
      <Forretningskvittering>
        <ForretningsValideringsKode>ACCEPTERET</ForretningsValideringsKode>
        <Kvitteringstype>Forretning</Kvitteringstype>
      </Forretningskvittering>
      <DistributionContext>
        <AnvenderTransaktionsID>3</AnvenderTransaktionsID>
        <DistributionTransaktionsID>423fddba-f073-463b-98fd-4f4a806134be</DistributionTransaktionsID>
        <AfsendendeMyndighed>55133018</AfsendendeMyndighed>
        <RoutingMyndighed>55133018</RoutingMyndighed>
        <RoutingValg>
          <RoutingEmneHandling>
            <RoutingEmneFacet>22.00.11</RoutingEmneFacet>
            <RoutingHandlingFacet>Facet3</RoutingHandlingFacet>
          </RoutingEmneHandling>
        </RoutingValg>
      </DistributionContext>
```

```
</FordelingskvitteringModtagAnvenderRequest>
</soap:Body>
</soap:Envelope>
```

### 8.1.3 FordelingsModtagerList

Returnerer en liste af potentielle modtagersystemer baseret på en given routinginformation. Kaldes af afsendersystemer for at identificere det rigtige modtagersystem for et givent journalnotat eller dokument.

Routing informationen leveres til denne metode i strukturen routing, der er defineret i [MsgXsd]. Den skal udfyldes på følgende måde:

Til FordelingsModtagerList metoden leveres routinginformationen i strukturen Routing.

Niveau	Navn	Beskrivelse
1	FordelingsmodtagerListRequest	Requeststrukturen til metoden
2	Routing	Udfyldes med routinginformation
3	AfsendendeMyndighed	Udfyldes med kommunen som afsendersystemet sender fordelingsobjektet på vegne af
3	RoutingMyndighed	Udfyldes med myndigheden inden for hvilken modtagersystemer skal udsøges.
3	RoutingEmneFacet	Udfyldes med KLE koden for det sagsområde fordelingsobjektet skal levers til.
3	RoutingHandlingFacet	Udfyldes med et handlingsfacet

Listen af potentielle modtagersystemer returneres i strukturen Systemer og vil være udfyldt som beskrevet herunder.

Niveau	Navn	Beskrivelse
1	FordelingsmodtagerListResponse	Svarstrukturen til metoden
2	Systemer	Udfyldes med en liste af de systemer der matcher de medsendte søgekriterier.
3	System	Udfyldes med information om det fremsøgte system
4	SystemMyndighed	Udfyldes med myndigheden som der rutes på til.
4	SystemUUID	Udfyldes med UUID'et for det fremsøgte system som systemet er registreret med på Serviceplatformen.
4	SystemNavn	Udfyldes med navnet på det fremsøgte system.
4	RoutingKLEEmne	Udfyldes med KLE koden for den routingregel, det fremsøgte system er koblet sammen med.

4	RoutingHandlingFacet	Udfyldes med handlingsfacet for den routingregel, det fremsøgte system er koblet sammen med.
---	----------------------	--

Et eksempel på et request med dummy data kan ses nedenfor:

```
<S:Envelope xmlns:S="http://schemas.xmlsoap.org/soap/envelope/">
  <S:Header>
    <trust:RequestSecurityTokenResponseCollection xmlns:trust="http://docs.oasis-open.org/ws-sx/ws-trust/200512">
      ...
    </trust:RequestSecurityTokenResponseCollection>
  </S:Header>
  <S:Body>
    <FordelingsmodtagerListRequest
  xmlns="http://serviceplatformen.dk/xml/wSDL/soap11/DistributionService/1/types"
  xmlns:ns2="http://serviceplatformen.dk/xml/schemas/CallContext/1/"
  xmlns:ns3="http://serviceplatformen.dk/xml/schemas/InvocationContext/1/"
    <ns2:CallContext>
      <ns2:OnBehalfOfUser>DistributionWebServicePort.test.uuid</ns2:OnBehalfOfUser>
      <ns2:CallersServiceCallIdentifier>DistributionWebServicePort.test.uuid</ns2:CallersServiceCallIdentifier>
      <ns2:AccountingInfo>DistributionWebServicePort.test.uuid</ns2:AccountingInfo>
    </ns2:CallContext>
    <Routing>
      <AfsendendeMyndighed>55133018</AfsendendeMyndighed>
      <RoutingMyndighed>55133018</RoutingMyndighed>
      <RoutingEmneFacet>22.00.00</RoutingEmneFacet>
      <RoutingHandlingFacet>A52</RoutingHandlingFacet>
    </Routing>
  </FordelingsmodtagerListRequest>
</S:Body>
</S:Envelope>
```

Det ovenstående request kan resultere i et svar som nedenfor:

```
<soap:Envelope xmlns:soap="http://schemas.xmlsoap.org/soap/envelope/">
  <SOAP-ENV:Header xmlns:SOAP-ENV="http://schemas.xmlsoap.org/soap/envelope/" />
  <soap:Body>
    <ns3:FordelingsmodtagerListResponse
  xmlns:ns3="http://serviceplatformen.dk/xml/wSDL/soap11/DistributionService/1/types"
  xmlns="http://serviceplatformen.dk/xml/schemas/CallContext/1/"
  xmlns:ns2="http://serviceplatformen.dk/xml/schemas/InvocationContext/1/"
  xmlns:soap="http://schemas.xmlsoap.org/soap/envelope/"
  xmlns:xm1="http://www.w3.org/XML/1998/namespace">
      <ns3:Systemer>
        <ns3:System>
          <ns3:SystemMyndighed>13245687</ns3:SystemMyndighed>
          <ns3:SystemUUID>sssssss2-3947-11e2-9724-d4bed98c63db</ns3:SystemUUID>
          <ns3:SystemNavn>System2</ns3:SystemNavn>
          <ns3:RoutingEmneFacet>22.00.00</ns3:RoutingEmneFacet>
          <ns3:RoutingHandlingFacet>A52</ns3:RoutingHandlingFacet>
        </ns3:System>
      </ns3:Systemer>
    </ns3:FordelingsmodtagerListResponse>
  </soap:Body>
</soap:Envelope>
```

```

<ns3:SystemMyndighed>78562314</ns3:SystemMyndighed>
<ns3:SystemUUID>sssssss1-3947-11e2-9724-d4bed98c63db</ns3:SystemUUID>
<ns3:SystemNavn>System1</ns3:SystemNavn>
<ns3:RoutingEmneFacet>22.00.00</ns3:RoutingEmneFacet>
<ns3:RoutingHandlingFacet>A52</ns3:RoutingHandlingFacet>
</ns3:System>
</ns3:Systemer>
</ns3:FordelingsmodtagerListResponse>
</soap:Body>
</soap:Envelope>

```

## 8.1.4 FordelingsModtagerValider

Validerer om det givne routinginformation peger på et unikt modtagersystem. Tager en liste af routinginformationsobjekter som input og validerer dem individuelt.

Routinginformationen leveres i strukturen RoutingListeType.

Niveau	Navn	Beskrivelse
1	FordelingsmodtagerValiderRequest	Request strukturen til metoden.
2	AfsendendeMyndighed	Kommunen som afsendersystemet sender fordelingsobjektet på vegne af.
2	RoutingListe	Udfyldes med en liste af routinginformationer.
3	Routing	Udfyldes med routinginformationen, som består af en routingMyndighed og en RoutingModtagerAktoer.
4	RoutingMyndighed	Kommunen som fordelingsobjektet skal sendes til
4	RoutingModtagerAktoer	Udfyldes med uuid på modtagersystemet

Valideringerne returneres i strukturen RoutingListe og vil være udfyldt som beskrevet herunder:

Niveau	Navn	Beskrivelse
1	FordelingsmodtagerValiderResponse	Svarstrukturen til metoden.
2	RoutingListe	Udfyldes med en liste af valideringer af det fremsendte routinginformation.
3	RoutingModtager	Udfyldes med valideringen af et fremsendt.
4	RoutingMyndighed	Vil være udfyldt med den fremsendte RoutingMyndighed.
4	RoutingModtagerAktoer	Vil være udfyldt med den fremsendte RoutingModtagerAktoer.
4	KanModtage	Vil være udfyldt med en <i>true</i> eller <i>false</i> alt efter om den fremsendte routinginformation er valid og peger på et unikt system.

Et eksempel på et request til FordelingsModtagerValider metoden kan ses herunder:

```
<S:Envelope xmlns:S="http://schemas.xmlsoap.org/soap/envelope/">
  <S:Header>
    ....
  </S:Header>
  <S:Body>
    <FordelingsmodtagerValiderRequest
xmlns="http://serviceplatformen.dk/xml/wSDL/soap11/DistributionService/2/types"
xmlns:ns2="http://serviceplatformen.dk/xml/schemas/CallContext/1/"
xmlns:ns3="http://serviceplatformen.dk/xml/schemas/InvocationContext/1/"
  <ns2:CallContext>
    <ns2:OnBehalfOfUser>DistributionWebServicePort.test.uid</ns2:OnBehalfOfUser>
    <ns2:CallersServiceCallIdentifier>DistributionWebServicePort.test.uid</ns2:CallersServiceCallIdentifier>
    <ns2:AccountingInfo>DistributionWebServicePort.test.uid</ns2:AccountingInfo>
  </ns2:CallContext>
  <AfsendendeMyndighed>55133018</AfsendendeMyndighed>
  <RoutingListe>
    <Routing>
      <RoutingMyndighed>55133018</RoutingMyndighed>
      <RoutingModtagerAktoer>54f947ca-70ac-11e5-9d70-feff819cdc9f</RoutingModtagerAktoer>
    </Routing>
  </RoutingListe>
</FordelingsmodtagerValiderRequest>
</S:Body>
</S:Envelope>
```

Hvis at den givne routing resulterer i et unikt modtagersystem, vil et svar der ser ud på følgende måde, blive returneret:

```
<soap:Envelope xmlns:soap="http://schemas.xmlsoap.org/soap/envelope/">
  <SOAP-ENV:Header xmlns:SOAP-ENV="http://schemas.xmlsoap.org/soap/envelope/" />
  <soap:Body>
    <ns3:FordelingsmodtagerValiderResponse
xmlns:ns3="http://serviceplatformen.dk/xml/wSDL/soap11/DistributionService/2/types"
xmlns="http://serviceplatformen.dk/xml/schemas/CallContext/1/"
xmlns:ns2="http://serviceplatformen.dk/xml/schemas/InvocationContext/1/"
xmlns:soap="http://schemas.xmlsoap.org/soap/envelope/"
xmlns:xml="http://www.w3.org/XML/1998/namespace">
      <ns3:RoutingListe>
        <ns3:RoutingModtager>
          <ns3:RoutingMyndighed>55133018</ns3:RoutingMyndighed>
          <ns3:RoutingModtagerAktoer>54f947ca-70ac-11e5-9d70-feff819cdc9f</ns3:RoutingModtagerAktoer>
          <ns3:KanModtage>true</ns3:KanModtage>
        </ns3:RoutingModtager>
      </ns3:RoutingListe>
    </ns3:FordelingsmodtagerValiderResponse>
  </soap:Body>
</soap:Envelope>
```

## 8.2 Afsendersystemets webservice

Afsendersystemer skal udstille en webservice baseret på [AfsenderWSDL] for version 1, [AfsenderV2WSDL] for version 2 og [AfsenderV3WSDL] for version 3.

Den udstiller en metode, som vil blive kaldt af fordelingskomponenten med kvittering på behandlingen af en fordelingsanmodning, samt kvitteringer fra modtagersystemet.

Sikkerheden på webservicen skal være 2-vejs TLS og udveksling af certifikater skal koordineres for at den nødvendige trust kan etableres mellem afsendersystemet og Serviceplatformen. Udvekslingen af information omkring certifikater sker som en del af oprettelsesprocessen beskrevet i [afsnit 3](#) [Opsætningsguide].

Da der ikke er anden sikkerhed på denne webservice end 2-vejs TLS, er det op til afsendersystemet at sikre at det kun er fordelingskomponentens certifikat, der accepteres ved kald til webservicen.

## 8.3 Modtagersystemets webservice

Modtagersystemet skal udstille en webservice baseret på [ModtagerWSDL] for version 1, [ModtagerV2WSDL] for version 2 og [ModtagerV3WSDL] for version 3.

Den udstiller en metode, som vil blive kaldt af fordelingskomponenten med en fordelingsanmodning.

Sikkerheden på webservicen skal være 2-vejs TLS og udveksling af certifikater skal koordineres for at den nødvendige trust kan etableres mellem modtagersystemet og Serviceplatformen. Udvekslingen af information omkring certifikater sker som en del af oprettelsesprocessen beskrevet i [afsnit 3](#) [Opsætningsguide].

Da der ikke er anden sikkerhed på denne webservice end 2-vejs TLS, er det op til modtagersystemet at sikre, at det kun er fordelingskomponentens certifikat, der accepteres ved kald til webservicen.

# 9 Routinginformation

Den nuværende udgave af Fordelingskomponenten laver et opslag i en lokal database for at identificere modtageren af et givent fordelingsobjekt baseret på det givne routinginformation. For at afsender- og modtagersystemer kan anvende Fordelingskomponenten i Serviceplatformens testsystem, skal der derfor konfigureres routingdata for hvert system.

Konfiguration af routingregler skal i Serviceplatformens produktionsmiljø gøres via Serviceplatformens administrationsmodul af kommunerne.

## 9.1 Indtastning af Fordelingregler

Processen for at konfigurere Fordelingregler er følgende:

**Brugeren:** Som kommunal-organisation skal du være logget på med rollen “ **Fordelingsregel Administrator** ” “. ELLER du skal være logget ind som administrator med rollen “KOMBIT administrator” (rollen er KUN tilgængelig for KOMBIT og leverandøren af Serviceplatformen), hvilket giver dig mulighed for at administrere fordelingsregler for enhver kommune.

**Vejledning:**

1. Tryk på knappen "Tilføj fordelingsregel". Du vil blive præsenteret med et vindue hvori fordelingsreglen skal indtastes.
2. Vinduet til tilføjelse af fordelingsregler skal udfyldes på følgende måde:
  - **Titel:** Titlen på fordelingsreglen.
  - **Kanaltype:** Forhåndsvalg til 'SYSTEM', som er den eneste tilladte værdi på nuværende tidspunkt. Ved valg af kanaltypen skal de ekstra felter udfyldes.
  - **Emne:** Skal udfyldes med et RoutingEmne og overholde formattet som det er defineret ved [\[KLE\\_ONLINE\]](#). Det er muligt at indtaste mere overordnede regler såsom 10.10.\* som vil matche RoutingEmner såsom 10.10.12 og 10.10.99. Når flere regler overlapper hinanden på grund af brugen af metakarakteren \* i KLE-numre, har den mest specifikke regel forrang frem for mere generelle regler. For eksempel er en regel defineret for 25.39.34 mere specifik end en regel defineret for 25.39.\*. *Hvis et fordelingsobjekt er markeret med 25.39.34, anvender systemet den specifikke regel (25.39.34) i stedet for den generelle regel (25.39.\*).* Omvendt gælder det, at hvis et fordelingsobjekt er markeret med 25.39.01, og der ikke findes en tilsvarende specifik regel, anvendes den generelle regel 25.39.\*.
  - **HandlingFacet:** Skal udfyldes med et handlingsfacet, som det er defineret ved [\[KLE\\_ONLINE\]](#).
  - **Gyldig fra:** Skal udfyldes med datoen hvorfra reglen skal være gyldig. Datoen er inklusiv så reglen vil gælde fra og med den indtastede dato.
  - **Gyldig til:** Skal udfyldes med datoen hvortil reglen skal være gyldig. Datoen er inklusiv, så reglen vil fælde til og med den indtastede dato.
3. **Myndighed:** For rollen 'fordelingsregel administrator' er feltet forhåndsvalg til den kommune den indloggede bruger tilhører. Feltet er deaktiveret og kan ikke opdateres. For rollen 'KOMBIT administrator' er felter aktiveret og giver mulighed for at vælge en hvilken som helt kommune fra listen. **Systemnavn:** Vælg det system som reglen skal tilknyttes fra dropdown menuen. Det er kun muligt at vælge systemer der har en aktiv serviceaftale med Fordelingskomponenten. Og den valgte kommune fra den 'Myndighed' dropdown. Hvis den indtastede information ikke giver nogen valideringsfejl, kan der nu trykkes ok, hvorefter routningsreglen gemmes.

Et eksempel på en udfyldt routningsregel kan ses herunder:

## Tilføj fordelingsregel

<b>Titel*:</b>	Private andelsboliger	?
<b>Kanaltype*:</b>	SYSTEM	?
<b>Emne*:</b>	03.03.*	?
<b>Handlingsfacet*:</b>	P08	?
<b>Gyldig fra*:</b>	20/01/2026	?
<b>Gyldig til*:</b>	20/11/2026	?
<b>Myndighed*:</b>	Gentofte	?
<b>Systemnavn*:</b>	KP	?

System UUID:

Endpoint:

Opdateret af:

Opdateret Dato:

Gem

Annuller

Efter reglen er gemt vil den fremgå som på listen herunder:

### Fordelingsregler for fordelingskomponenten

+ Tilføj fordelingsregel

Myndighed ▲	Titel	Emne	Handlingsfacet	Systemnavn	Gyldig fra	Gyldig til
Gentofte	Private andelsboliger	03.03.*	P08	KP	20/01/2026	20/11/2026

## 9.2 Import af Fordelingsregler

Processen for at importere et større antal fordelingsregler er følgende:

### Vejledning:

1. Der anvendes en skabelon til import af fordelingsregler. Denne er i Excel format og kan fås ved at kontakte [helpdesk@serviceplatformen.dk](mailto:helpdesk@serviceplatformen.dk).
2. Skabelonen udfyldes med et maksimum på 30000 fordelingsregler per regneark, med overholdelse af regler fra afsnit 9.2.1
3. Send det forberedte Excel ark indeholdende alle regler som ønskes oprettet på Serviceplatformen til [helpdesk@serviceplatformen.dk](mailto:helpdesk@serviceplatformen.dk).
4. Afvent herefter respons fra Serviceplatformens support. Reglerne indeholdt i Excel arket vil blive valideret op mod de eksisterende regler i Serviceplatformen for at forhindre duplikater.

Såfremt reglerne konflikter eksisterende regler, vil du blive informeret herom, så du kan tage stilling til, hvordan de konfliktende regler skal håndteres.

### 9.2.1 Fordelingsregler Excel ark format

Formatet består af i alt 8 kolonner, som er beskrevet herunder. Det er ikke tilladt at flette kolonner, tilføje yderligere faner eller indsætte diagrammer i Excel arket.

- **CVR nummer:** CVR nummeret på myndigheden som reglerne skal oprettes for. Formatet skal være 12345678.
- **Titel:** Titlen på fordelingsreglen. Titlen må ikke indeholde karakteren semikolon ';'
- **Kanaltype:** Gyldige værdier i denne kolonne er "Fagsystem"..
- **KLE Emne:** Skal udfyldes med et gEmne og overholde formattet som det er defineret ved [\[KLE ONLINE\]](#). Det er muligt at indtaste mere overordnede regler såsom 10.10.\* som vil matche emner såsom 10.10.12 og 10.10.99.
- **HandlingFacet:** Skal udfyldes med et handlingsfacet som det er defineret ved [\[KLE ONLINE\]](#).
- **Gyldig fra:** Skal udfyldes med datoen hvorfra reglen skal være gyldig. Datoen er inklusiv så reglen vil gælde fra og med den indtastede dato. Formatet skal være yyyy-MM-dd.
- **Gyldig til:** Skal udfyldes med datoen hvortil reglen skal være gyldig. Datoen er inklusiv, så reglen vil fælde til og med den indtastede dato. Formatet skal være yyyy-MM-dd.
- **Modtager system UUID:** Såfremt kanaltypen "Fagsystem" er valgt skal version 4 UUID'et for det modtagende system angives i denne kolonne. Et eks. på et korrekt formateret UUID: c8d39961-a0ca-4d29-9d31-c4c4907cfb53. Dette UUID kan findes i Serviceplatformens administrationsmodul (STS Admin).

## 10 Registrering som anvender af Fordelingskomponenten på Serviceplatformen

For yderligere information emnet se <https://digitaliseringskataloget.dk/integration/sf2900>.

## 10.1 Oprettelse som anvender af Fordelingskomponenten

For at anvende Fordelingskomponenten skal et anvendersystem være tilsluttet den fælleskommunale infrastruktur. Dette er beskrevet i [\[TILSLUTNING\]](#).

1. Hvis ikke allerede gjort, skal et it-system registreres i Serviceplatformens administrationsmodul med SFTP tilvalgt og med filudvekslingstypen simpel valgt. For vejledning til hvordan dette gøres se [\[USM0005\]](#).
2. Kontakt [helpdesk@serviceplatformen.dk](mailto:helpdesk@serviceplatformen.dk) og bed om at få udleveret NOT0601. NOT0601 skal udfyldes med generel kontakt information samt følgende specifikke information for henholdsvis afsender- og modtagersystemer.

### Afsendersystemer:

- **IT-system:** Navnet på det it-system oprettet i trin 1. Kan findes i Serviceplatformens administrationsmodul.
- **Afsendersystems endpoint:** Endpoint hvor webservicen baseret på [AfsenderWSDL] er udstillet.

### Modtagersystemer:

- **IT-system:** Navnet på det it-system oprettet i trin 1. Kan findes i Serviceplatformens administrationsmodul.
- **Modtagersystemets Endpoint:** Endpoint hvor webservicen baseret på [ModtagerWSDL] er udstillet.

3. Den udfyldte NOT0601 indsendes til helpdesk.
4. Du vil blive kontaktet af Serviceplatformen, for at det kan arrangeres, at der kan udveksles de nødvendige certifikater til når Serviceplatformen kalder ud til enten afsender- eller modtagersystemer.

## 10.2 Fordelingskomponenten i testsystemet

Der er i testsystemet ikke nogen mekanisme der kan agere afsender- eller modtagersystem i forbindelse med test.

For afsendersystemer betyder dette at de selv skal implementere en webservice baseret på [ModtagerWSDL], [ModtagerV2WSDL] eller [ModtagerV3WSDL], som der kan sendes fordelingsobjekt til.

Det samme er gældende for modtagersystemer, der selv er nødt til at implementere en webservice baseret på [AfsenderWSDL], [AfsenderV2WSDL] eller [AfsenderV3WSDL], som der kan leveres kvitteringer til.

Hvis et afsender-og modtagersystem ønsker at sende til hinanden, skal det nødvendige routingdata sættes op og udveksles, for at de systemer kan lave en fælles test.